

2023 TURİZM HEDEFLERİNE DOĞRU

ZONGULDAK'TA

DOĞA ve

KÜLTÜR

TURİZMİ



2023 TURİZM HEDEFLERİNE DOĐRU
ZONGULDAK'TA
DOĐA ve KÜLTÜR TURİZMİ



Zonguldak il merkezinin kuruluşu, taşkömürünün bulunması ve üretimine dayalı gelişim süreçlerine bağlıdır. 19. yüzyılda başlayan ve yakın zamana kadar endüstriyel üretimin en önemli enerji kaynağı olan taşkömürü bu süreçte ilimizle özdeşleşmiş, yalnızca bir ekonomik değer olarak değil, ilin sosyal ve kültürel dokularını da belirleyen başat öge haline gelmiştir.

Son çeyrek yüzyıla kadar yalnızca taşkömürü üretimi ile bilinen Zonguldak, ülkemizde turizm alanında yaşanan genel gelişmeye bağlı olarak bünyesinde barındırdığı tarihsel değerleri ve doğal zenginlikleri de ortaya çıkarma fırsatı bulmuştur. Turizmin konusu olabilecek her türlü doğal potansiyelini de bu süreçte keşfetmiştir.

İnsanların kentsel sıklık ve stresten uzaklaşma eğilimi, Zonguldak gibi doğal ve kültürel zenginlikler konusunda cömert olan destinasyonların her yıl daha da artan bir şekilde önem kazandığını göstermektedir. Tipik Karadeniz iklim koşullarına sahip olan Zonguldak'ta, deniz- kum- güneş üçgenine dayalı seçeneğin çok fazla etkin olduğu

söylenemez. Ancak, ilin tamamına hakim orman dokusu, çok sayıda doğal mağara, yaylalar ve özellikle su-yeşil kombinasyonunun oluşturduğu doğa harikası şelaleler, Zonguldak'ı doğaseverlerin gözünde önemli bir çekim odağı kılmaktadır.

Özellikle son dönemde kamu eliyle yürütülen turizm arzının ortaya çıkarılmasına yönelik yatırım faaliyetleriyle, turizm değerlerimizin doğal yapılarının bozulmadan turizme kazandırılması için titiz bir çalışma yürütülmektedir. Doğa turizminin hemen her türüne dokunan ama doğaya dokunmayan projelerimizle Batı Karadeniz turizm destinasyonuna yepyeni değerler katma arzusundayız.

Valiliğimizce önümüzdeki dönemde Zonguldak'ın çehresini değiştirecek bu projelerimizi bir kitapta toplayarak kamuoyunun ve girişimcilerin ilgisine, bilgisine sunuyoruz.

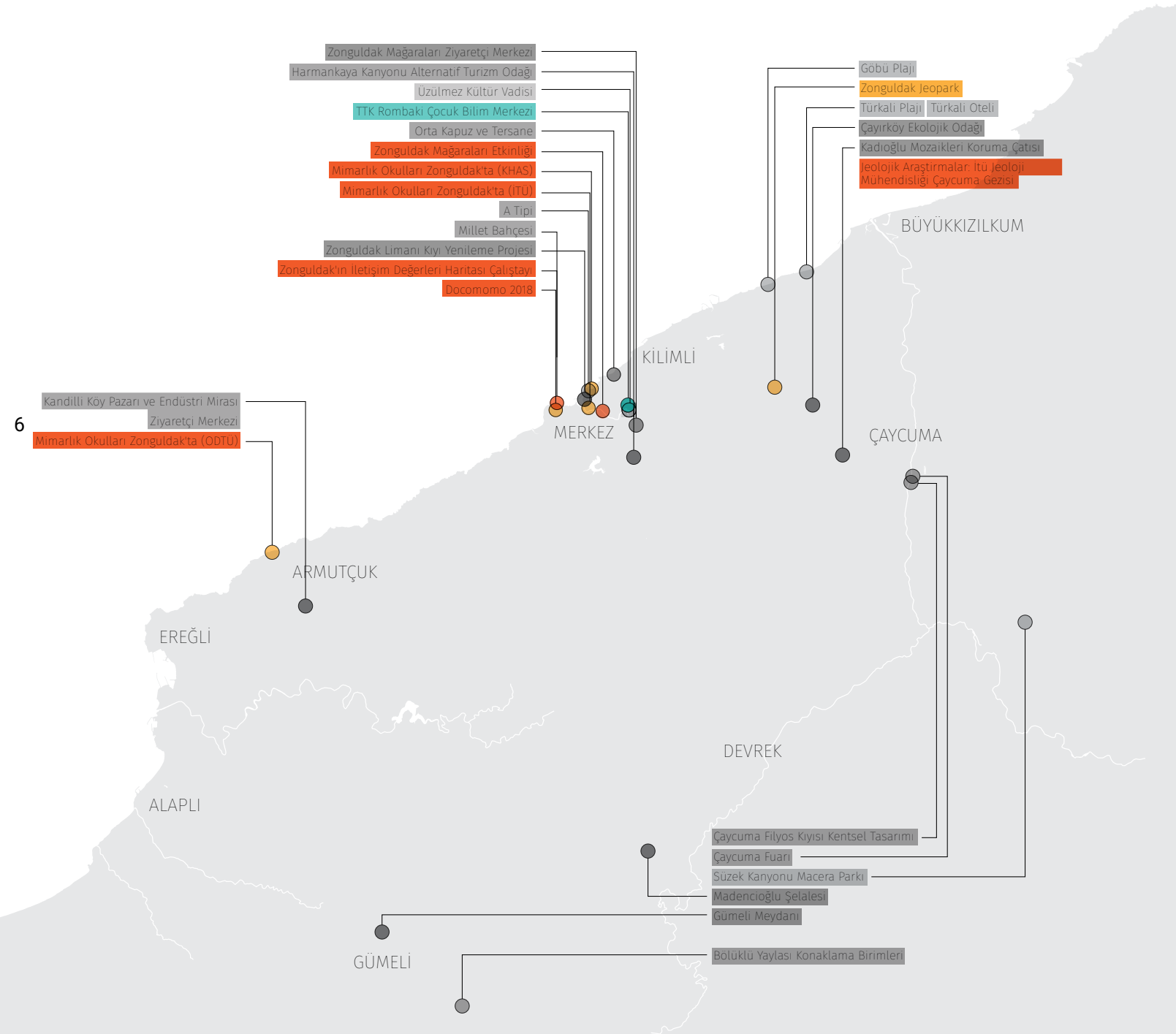
Emeği geçen herkese teşekkür ediyor, kitabın yararlı olmasını diliyorum.

Saygılarımla

Ahmet ÇINAR
Zonguldak Valisi

Konsept projesine başlanacak
 Konsept proje devam ediyor
 Konsept proje tamamlandı
 Uygulama projesi devam ediyor
 Rölöve-Restitüsyon devam ediyor
 Etkinlik yapıldı
 Etkinlik yapılacak/ devam ediyor

Doğa
 Kültür
 Doğa&Kültür
 Etkinlik



PROJELER

Zonguldak Limanı Rekreasyon Projesi

Ali Sinan Mimarlık, SMAG, MDESIGN

Uygulama projesi tamamlandı

Zonguldak Jeoparkı Gökgöl Ziyaretçi Merkezi

Yalın Mimarlık

Uygulama projesi tamamlandı

Üzülmez Kültür Vadisi

BUDA Mimarlık

Uygulama projesi devam ediyor

Rombaki Çocuk Bilim Merkezi

Superpool

Uygulama projesi devam ediyor

Gümelî Tabiat Anıtı Ziyaretçi Merkezi ve Gümelî Belde Meydanı

Sekiz Artı Mimarlık ve Kentsel Tasarım

Konsept projesi tamamlandı

Kadiođlu Mozaikleri Koruma Çatısı

Prof. Dr. Nevzat Ođuz ÖZER

Uygulama projesi devam ediyor

Madenciođlu Őelalesi ve Yakın Çevresi Düzenlemesi

KAAT Mimarlık

Uygulama projesi tamamlandı

8 Çayırköy Mađarası, Deđirmen ve Çevresi

BUDA Mimarlık

Konsept projesi tamamlandı

A-Tipi Misafirhane

CM Mimarlık

Konsept projesi tamamlandı

Kandilli Köy Pazarı ve Ziyaretçi Merkezi

Openact Architecture

Uygulama projesi devam ediyor

Harmankaya Kanyonu Alternatif Turizm Odađı

DEGO Studio

Uygulama projesi devam ediyor

Bölüklü Yaylası Konaklama ve Hizmet Birimleri

FREA, Kolektif Mimarlar ve BBMD

Konsept projesi tamamlandı

Çaycuma Filyos Çayı ve Çevresi Master Plan ve Kentsel Tasarım

PROMİM

Konsept projesi tamamlandı

Çaycuma Fuar Kompleksi

Çirakođlu Mimarlık

Konsept projesi tamamlandı

Süzek Kanyonu Macera Parkuru

Dr. Öđr. Üyesi Savaş Ekinci

Uygulama projesi devam ediyor

Göbü Plajı

SCRA Mimarlık

Konsept projesi tamamlandı

Türkalî Plajı

SCRA Mimarlık

Uygulama projesi devam ediyor

Türkalî Oteli

SCRA Mimarlık

Uygulama projesi devam ediyor

Orta Kapuz ve Tersane

BARN Mimarlık

Uygulama projesi devam ediyor

Millet Bahçesi

Studio BEMS

Konsept projesi tamamlandı

ETKİNLİKLER

Zonguldak'ın İletişim Deđerleri Haritası Çalıştayı

Tamamlandı

Zonguldak Mađaraları Etkinliđi

Tamamlandı

Mimarlık Okulları Zonguldak'ta (KHAS)

Tamamlandı

Mimarlık Okulları Zonguldak'ta (ODTÜ)

Tamamlandı

Mimarlık Okulları Zonguldak'ta (İTÜ)

Tamamlandı

Mimarlık Okulları Zonguldak'ta (Bilgi Üniversitesi)

Tamamlandı

Mimarlık Okulları Zonguldak'ta (TOBB ETÜ)

Tamamlandı

Docomomo 2018

Tamamlandı

Zonguldak Jeoparkı

Jeoparklaşma Süreci Başlatıldı

Jeolojik Araştırmalar: İTÜ Jeoloji Mühendisliđi Çaycuma Gezisi

Tamamlandı

ZONGULDAK LİMANI REKREASYON PROJESİ

ALİ SİNAN MİMARLIK, SMAG,

MDESİGN

Ali Sinan

Hasan Okan Çetin

Murat Memlük

Dinçer Dönmez

Elif Yılmaz

Mehmet Çıkrık

Nehir Biçer

Nuran Özkam

Okan Mutlu Akpınar

Sevgi Çalı

Karadeniz'in kent merkezine nüfus ettiği, deniz ile dağ arasında sıkışmış ve bu sıkışmışlığın içerisinde kendi dinamiklerini ortaya çıkarmış bir kent Zonguldak. Geçmişte kömür ile var olmuş; bugün ise kömürün bıraktığı mirası ortaya çıkararak kendini tekrar var etmeye hazır...

Bu dönüşümün başlangıç noktası olarak kömür ile denizin buluştuğu yer olan limanı kabul etmek yanlış olmayacaktır. Yıllarca kömürün taşınması için kullanılan Zonguldak Limanı süreç içerisinde değişime uğramış ve bir çöküntü alan haline gelmiştir. Tarihsel süreçte önemli bir rol üstlenen bu limanın halk tarafından rahatlıkla kullanılamaması dönüşüm vaktinin geldiğinin temel göstergesidir.

Bu anlamda projenin üstlendiği rol Zonguldaklılar ile kıyıyı tekrar bir araya getirmektir. Valilikten başlayan kıyı bandında yapılacak yeni düzenlemeler ile yaya sürekliliğini ve kentlinin kıyıya erişimini sağlamak temel amaçtır.

Valilik ve tünel arasında yer yer iskeleler kullanılarak denizle karanın ara kesitinde yürüyüş alanları oluşturulmuş ve kentten denize doğru ve kıyı boyunca yaya yolları önerilmiştir. Bu sürekliliğin içerisinde kullanıcıların suya temas edebileceği yeni alanlar yaratılmış ve bu alanların 24 saat aktif kullanımını sağlayacak ticari mekanlar önerilmiştir.

Şüphesiz ki halk arasında çekek olarak adlandırılan küçük balıkçı teknelerinin yanaştığı ve bakımlarının yapıldığı alanlar bugün büyük oranda işlevlerini kaybetmiştir. Bu alanlar atıl konumlarıyla kentlinin suya temasını da engellemektedir. Proje; bu tür mekanların tekrar gözden geçirilerek kentlinin rahatlıkla kullanabileceği bir dönüşümü vaad etmektedir. Bahsi geçen çekek mekanlarının geçici kullanım amaçlı düzenlenmesinin yanında kıyı boyunca sosyal ve ticari işlevler bir araya getirilerek canlı ve hayat dolu bir kıyı bandı oluşturması düşünülmüştür.









ZONGULDAK JEOPARKI GÖKGÖL ZİYARETÇİ MERKEZİ

YALIN MİMARLIK

Ömer Selçuk Baz

Ece Özdür

Atakan Koca

Pelin Yıldız

Firdevs Ermiş

Berna Çelebi

Cihan Poçan

Okan Bal

STATİK

Niyazi Parlar

DANIŞMANLAR

Ömer Yılmaz

Devrim Çimen

Hamdi Mengi

Zonguldak, keşfedilen mağara sayısı ve bu mağaraların oluşum evrelerinde meydana gelmiş olan mağara içi karakterleriyle geniş bir yelpazeye sahip bir coğrafya. Kentin her alanına yayılmış olan mağaralar ağı, yerli-yabancı turistlerin, araştırmacıların, mağara sporcuları için çeşitlilik içeren bir gezi ağını mümkün kılıyor. Gökgöl Ziyaretçi Merkezi bu önemli potansiyeli erişilebilir ve görünür hale getirmeyi amaçlıyor.

Gökgöl Mağarası, Zonguldak'ın 5 km güneydoğusunda, Erçek Deresi'nin doğu yamacında bulunur. Gökgöl mağarası içinde yer alan çeşitli renk, doku ve büyüklükte sarkıt, dikit, sütun, bayrak ve perde oluşumları ile Zonguldak ve Türkiye'nin ziyaret edilebilen önemli mağaralarından birisidir. Güneyinden geçen, Zonguldak-Ankara karayolunun yapımıyla daha ulaşılabilir hale gelen Gökgöl Mağarası, karşılaştığı veya ilerleyen zamanlarda karşılaşılabileceği yoğun ilgi potansiyeliyle, ziyaretçilerine daha gelişmiş bir deneyim yaşatmayı hedefliyor. İnşa edilmesi planlanan Ziyaretçi Merkezi yapısıyla birlikte Zonguldak coğrafyasında keşfedilmeyi bekleyen diğer mağaralar için gelişmiş bir anlatı, bilgilendirme ve yönlendirme yapılması amaçlanıyor.

Gökgöl Ziyaretçi Merkezi ile tasarım sürecinin ilk aşamalarından itibaren, konumlanacağı Gökgöl Mağarasının önü ve yakın çevresiyle mümkün

olabildiğince doğrudan ve tek defalık yere özgü bir ilişki kurmayı hedefledik. Ziyaretçi Merkezi'nin mimari yaklaşımı; Milyonlarca yıllık doğal oluşum süreçleri sonunda günümüzdeki halini almış olan doğa parçasının şaşırtıcı varlığı ile yarışmadan var olabilecek tutarlı bir mimarlık dili kurabilmektir. Bu tasarım fikri bir çeşit kamuflaj gizlenme yapısı kurmak gibi okunabilir. Ancak bu gizlenerek mağaranın ağzında , önüne sığışarak oturan yapı aslında kendi varlığını bütünüyle gizleme yolunu da seçmez. Bu tavrı daha çok varlığını belli ederek dağın ve mağaranın yamaçlarına doğru usulca ilişmek olarak tarif edebiliriz. Kendi üst yüzeyi bir çeşit dağın eteklerinden kopup gelmiş bir peyzaj gibi okunan, iç yönlennesini dağın kayalıklarına doğru kısıtılmış bir avluya-kesiğe doğru çeviren daha ketum bir tavır bu... Öte yandan mağaranın içinden devam ederek süren bir yaya hareket hattının dağın eteklerine bağlanarak Ziyaretçi Merkezi içinden dış mekana aktarıldığı bir süreklilik tasarımı olarak da okunabilir.

Yapı, inşa edildikten sonra içerisinde barındıracağı mekanlarıyla, bu mekanların içeriğini oluşturacak olan anlatılarıyla, ziyaretçilerini 3 milyon yaşında bir mağarayla doğrudan temas edeceği fikrine duygusal olarak hazırlayabilecek mekânsal altyapıyı hazırlamış olmayı umuyoruz.







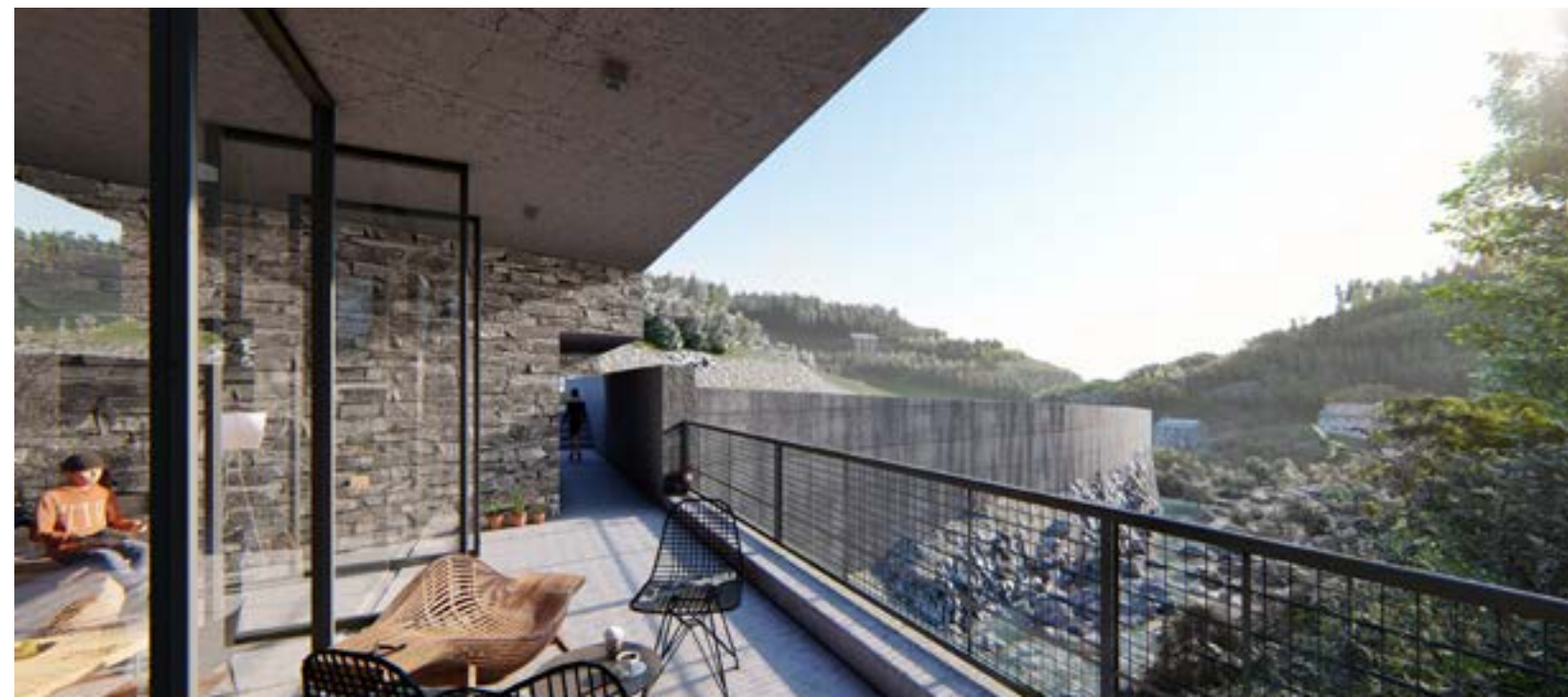




30



31



ÜZÜLMEZ KÜLTÜR VADİSİ

BUDA MİMARLIK

Burak Pelenk
Eda Yazkurt Pelenk
Damla İçyer
Gülizar İlhan

RÖLÖVE & RESTİTÜSYON

Ahmet Turan Köksal
Handan Şen Köksal

“Doğal çevre geçmiş ve geçmekte olan zamana tanıklık eder, yaşanmış bütün hatıraları içerisinde muhafaza eder.” TIM INGOLD

Üzülmez Lavuarı, Eski Zonguldak – Ankara Karayolu üzerinde konumlanmış, şehir merkezinden yaklaşık 3 km uzakta yer almaktadır.

Alan üzerinde; farklı dönemlerde amaç doğrultusunda ekleme ve çıkarmalara maruz kalmış bir yapı stoku bulunmaktadır. Bunlardan en eski olanı Lavuar Binası, yığma taş duvarları ve ahşap çatı strüktürüyle kendini belli etmektedir.

Bu yapının hemen karşısında bulunan atölye yapısı erken dönem betonarme bir yapıdır. Gerekliliklerden dolayı fazlaca müdahale görmüş ve yapısal anlamda kötü bir durumdadır.

Projeye ilk yaklaşım, Kömür işçiliği ve üretim süreci kültürel bir zenginlik, korunması gereken bir hafıza parçası olarak kabul ederek ortaya çıkmıştır. Bu minvalde projenin üzerine konumlanacağı zemin “bağlamsal olarak” kültür hafızası zemini olacaktır.

Mimari müdahale olarak prensip kararları; niteliksiz eklerin kaldırılması, özgün mimari elemanların minimum müdahale ile sağlamaştırılarak korunması olarak özetlenebilir.

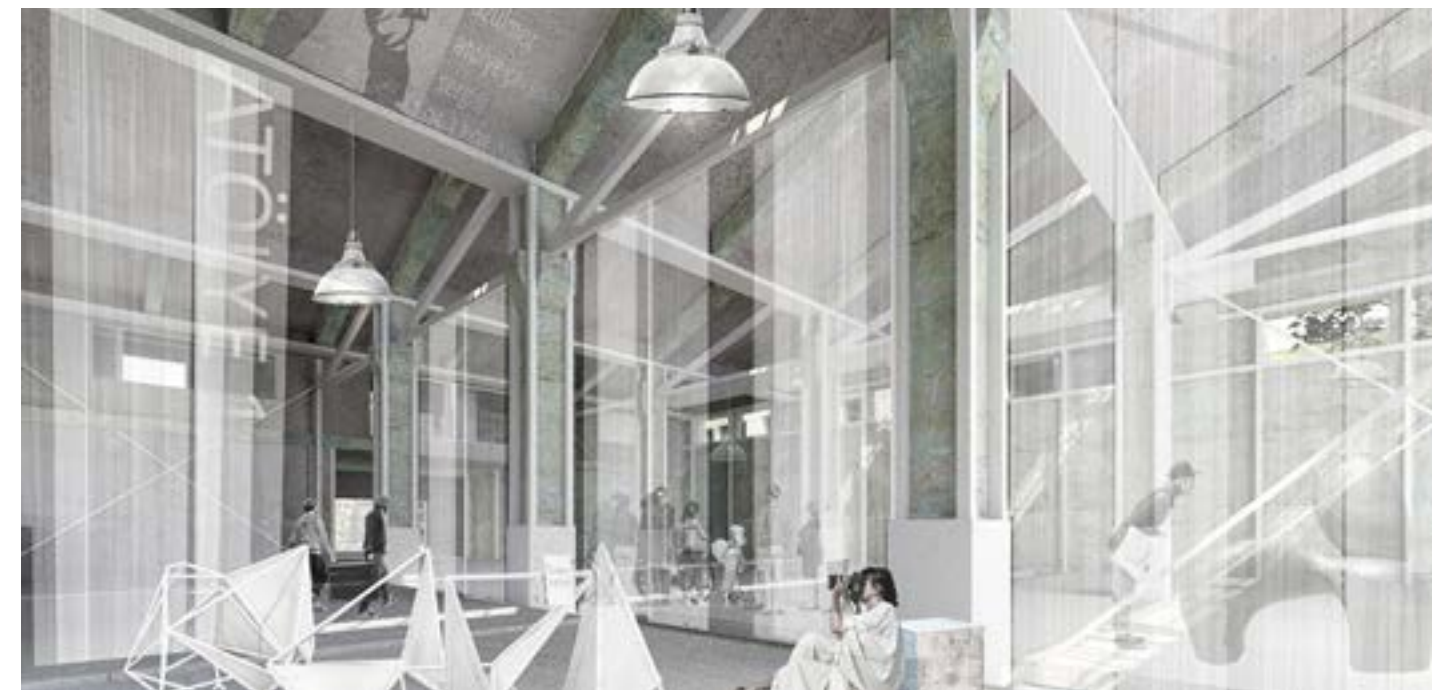
Yapılması düşünülen kültür kampüsü içerisinde, yeni düşünülen işlevlerden dolayı yapılabilecek ek yapılar, endüstri yapılarına ait, cesur tutumla yapısal elemanların “ekspozisyonu“ olarak oluşacaktır.

Kent hafızasında farkında olmadan yer etmiş bu yapısal tutum, yeni kültür kampüste bilinçli bir kimlik oluşturma çabası olarak ortaya çıkmaktadır.

Yapıların ve arsanın yeniden kullanım kararlarına göre; Lavuar Binası restorasyon sonrasında Zonguldak Kent Merkezi’nin daimi sergi mekanına dönüştürülecektir. Atölye Binası ise Kent Müzesi’nin geçici sergi mekanı işlevini de üstlenerek bunun yanı sıra sergi salonu, müzik dinletileri, tiyatro gösterileri, kokteyl ve çeşitli sunumlara da hizmet verebilecek çok amaçlı kültür alanına dönüştürülecektir.

Arsanın alt kotunda oluşturduğu ‘alt meydan’ yeme-içme alanı olarak tasarlanırken, ‘üst meydan’ açık sergi alanları ve açık hava etkinliklerine hizmet edecektir.







38



39



ROMBAKİ BİLİM EVİ

SUPERPOOL

Selva Gürdoğan

Gregers Tang Thomsen

Zehra Eliaçık

Nicola Iavarone

Derya İyikul

Rümeysa Gür

Bilim merkezleri insanların bilim ve teknolojiye olan ilgilerini teşvik eden harika inisiyatiflerdir. TTK Rombaki Konağı'nın enerji konulu bir bilim merkezi olarak işlevlendirilmesiyle Zonguldak ve çevresinden her yaştan meraklı insanlar ve özellikle çocuklar için yeni bir öğrenme alanı açılacak.

Denemeye ve deneye izin verildiğinde bilgi ve merakın geliştiğine inanıyoruz. Rombaki Bilim Evi'ndeki her şey dokunulmak üzere tasarlanacak, böylece oyun ve öğrenme her zaman el ele olacak. Enerji üzerine odaklanan interaktif sergi istasyonları enerjinin tanımı, bedenin iş yapma gücü, basit makineler, yenilenebilir enerji türleri gibi konularda anlatımlar ve deneyler içerecek. Bugünün teknolojisi insanlar enerjisi bir formdan diğerine nasıl değiştireceklerini öğrendikleri ve sonra da işlerini yapmak için kullanabildikleri için mümkün olmuştur. Rombaki Bilim Evi bu farkındalığı kazandırmayı hedefliyor. Dünya ve enerji kaynakları ile ilgili karmaşık konuların ziyaretçiler için anlaşılabilir ve önemli olmalarını istiyoruz. Yaklaşık bin metrekarelik bina ve geniş bahçesi bu amaçla işlevlenecek.

Rombaki Bilim Evi için aynı zamanda etkin bir eğitim programı geliştirmekteyiz. Hafta içi okullara ve hafta sonu ziyaretçilerine yönelik atölye programları da Rombaki Bilim Evi projesi içerisinde tasarlanmakta. Rombaki Bilim Evi bina ve içerisindeki tefrişatı kurgulamakla kalmayıp, sürdürülebilir bir eğitim programı oluşturmayı ve bunun için gerekli personel eğitimlerini de hedeflemektedir.

Rombaki Bilim Evi herkesin doğa bilimlerini ve teknolojiyi tecrübe edip takdir etmelerini sağlayacak bir odak noktası olacak. Hepimizin içindeki bilim insanını ortaya çıkarmayı hedefleyeceğiz ve belki de daha iyi bir geleceğin teknolojilerini yaratmak için ilham vereceğiz!







GÜMELİ TABİAT ANITI ZİYARETÇİ MERKEZİ

ve

GÜMELİ BELDE MEYDANI

SEKİZ ARTI MİMARLIK

VE KENTSEL TASARIM

Sertaç Erten, Doç. Dr. Şehir Plancısı/Kentsel Tasarımcı

Devrim Çimen, Dr. Mimar/Kentsel Tasarımcı

Poyraz Özer, Mimar

Gümeli Tabiat Anıtı Alanı, her ne kadar içerisinde barındırdığı 4000 yaşının üzerindeki Ulu Porsuk ile öne çıkıyor olsa da, flora ve fauna değerleriyle bir bütün olarak eşsiz bir güzelliktedir. Ulu Porsuk'un çekiciliğinin bu alan üzerinde bir baskı oluşturması, iyi yönetilemeyen baskının ise alan üzerinde ciddi tahribatlar yaratması kaçınılmazdır. Alanı korumak ve korurken de insanların ondan faydalanmasını sağlamak önemlidir. Bu bağlamda yapılması gereken ziyaretçi baskısının asıl ziyaret alanının dışında organize ederek ve ziyaretçileri alana filtreleyerek almaktır.

Bu bağlamda, Gümeli Tabiat Anıtı Ziyaretçi Merkezi ve Gümeli Belde Meydanı Projesi ile hedefimiz Gümeli beldesine mevcut değerlerini de kullanarak bir odak özelliği kazandırmak, bu odak olma halinin mekânsal gereklerini yerine getirmek, Ziyaretçi Merkezi ile de ziyaretçilere Tabiat Alanına çıkmadan bir farkındalık hali kazandırmaktır.

Belde meydanı ve meydanı tanımlayan zemin katlar ile oluşturulacak alan özel günlerde araç trafiğine kapatılacak ve burada bir yerel Pazar alanı kurulabilecektir. Bu sayede ziyaretçiler belde ve insanı ile güzel ilişkiler kurabileceklerdir. Bu ilişkiler mekanı ve doğayı daha iyi anlamak için önemlidir.

Ziyaretçi Merkezi ve ona bağlı Simülasyon Rotası bir bütün olarak ziyaretçiye Tabiat Anıtı ile ilgili görsel ve yazılı bilgiler verirken rota üzerinde yaşanacak deneyimler sayesinde de doğayla doğrudan temas kurma şansı yakalayacaklardır. Ziyaretçi Merkezi beldenin en kamusal özellik taşıyan alanında yer almaktadır. Bu sayede merkez, dışarıdan gelenlerden çok bu beldede yaşayanlarımızın mekanı olacaktır. Bu sahiplenme duygusu bu mekânın sürdürülebilirliğinin temel koşulu olacaktır. Hemen yanı başında bulunan okul alanı ile de ilişki kuran merkez öğrencileri eğitim hayatının da önemli bir parçası olmaya adaydır. Yapı büyük bir çatı örtüsü altında insanları bir araya getirmeyi amaçlamaktadır. Bu çatı tamamen ahşap konstrüksiyondur ve çatının örtü elemanı da aynı şekilde yöre yaylarında da gördüğümüz üzere ahşap kiremitlerden oluşmaktadır. Bu özellikleri ile yapı yerel ustaların da üretim sürecine dahil olacağı bir yöntemle hayata geçirilecektir. Yapının cephesinde ise yine yöre taşı olan bazalt kullanılmaktadır.

Merkezin bir diğer önemli özelliği ise sergi kısmında tamamen kapalı bir mekânın olmamasıdır. Bu sayede yapı her zaman açık kalacak, gerek yerel gerekse belde dışından insanların özgürce gezebileceği bir odağa dönüşecek, bu sayede yapı yerle bütünleşecek ve işletme maliyetleri de oldukça aşağılara çekilebilecektir.

Ziyaretçi Merkezini bütünleyen Simülasyon Rotası ise Bulanık Deresi'nin karşı kıyısında yer alan vadi boyunca 500 metre kadar ilerleyen ve ziyaretçiye Tabiat Alanına çıkmadan önce doğayla bütünleşme ve alanla ilgili görsel ve yazılı bilgileri alabileceği yerleştirmeleri deneyimleme olanağı vermektedir.



50



51



KADIOĞLU MOZAIKLERİ KORUMA ÇATISI

TASARIM EKİBİ

Prof. Dr. Nevzat Oğuz ÖZER
Doç. Dr. Yasemen Say ÖZER
Şafak Özgür ÖZKAN
Ege ÖZER

Kadioğlu Mozaiği, Zonguldak-Çaycuma-Kadioğlu köyü, Çobanhasanlar mahalesinde bulunmaktır. 2008-2011 yılları arasında Ereğli Müzesi tarafından bölgede yapılan arkeolojik kazılar sonucunda ortaya çıkarılmıştır. Kalıntıların MS 3. yy ait bir çiftlik evine (Villa Rustica) ait olduğu düşünülmektedir. Evde, zemini mozaikle kaplı 3 oda vardır. Bunlardan apsidal odanın içinde 7.3 x 7,3 m ebatlarında bir mozaik bulunmaktadır. Diğer mozaikler ise 5,8 x 5,8m ölçülerindeki, üzerinde, Lykurgos ve Ambrossia'nın betimlendiği mozaik ile 4,2x10,2 ölçülerinde geometrik desenlerden oluşan mozaikdir. Kalıntılar, Kadioğlu Köy Yolu'na 15 metre uzakta ve yol kotundan 7 metre aşağıdadır.

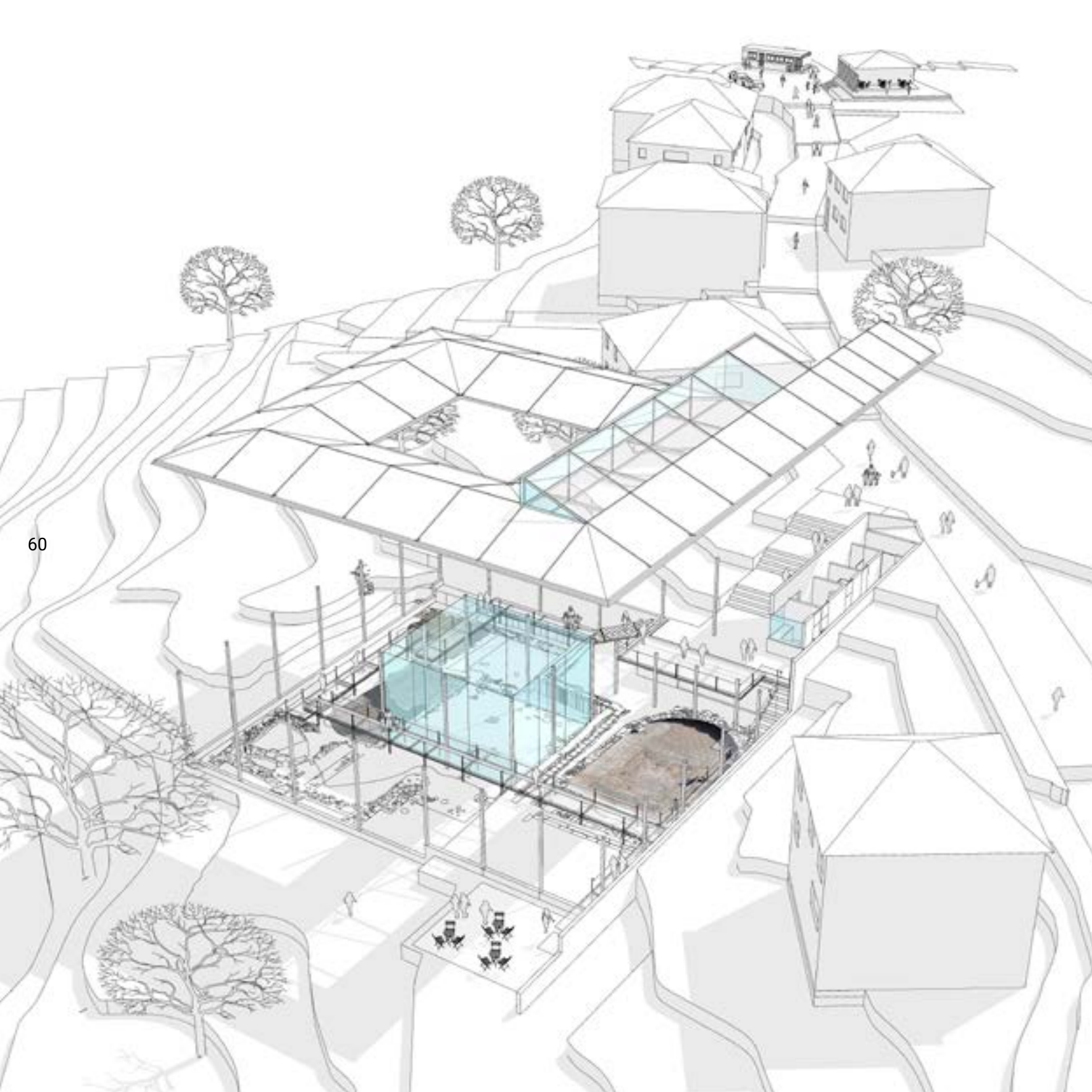
Kadioğlu Mozaiği Ziyaretçi Merkezinin amacı mozaikleri dış hava şartlarından korumak ve ziyaretçilerin mozaikleri görmelerini ve onun hakkında yerinde bilgi almalarını sağlamaktır. Kalıntılar kuzeydoğu güneybatı yönündedir. Dolayısı ile ziyaretçi merkezi de kalıntılara koşut olarak kuzeydoğu güneybatı yönünde yerleştirilmiştir. Yapının Girişi güneybatı yönündedir ve köy yolundan yaklaşık 3.5 metre aşağıdadır. Bu kota %6 eğimli bir rampa ile veya iki sahanlıklı merdiven ile inilebilmektedir. Yapıda koruma çatısının yanı sıra bekçi,-gişe, hediyelik eşya satış wc ve mozaikler için bilgi alınabilecek, bütün kalıntılarının kolayca algılanabileceği balkon niteliğinde, genişçe bir giriş holü vardır. Toplam yapı alanı 880 m²'dir. Yapıda, çevreye ve Karadenize uygun

bir mimari dil önerilmektedir. Strüktür çözümlemesinde geniş açıklıklara ihtiyaç duyulduğu için çelik strüktür tercih edilmiştir. Cephe ise masif ahşap malzeme ile tasarlanmıştır. Duvarlar brut beton olarak yapılacaktır. Çatı, Mozaiklerin daha iyi algılanması için doğal ışığın içeri girebileceği şekilde çözümlenmiş, çatı ışıklıkları ve iç avlu düşünülmüştür. Çatı malzemesi olarak çevrede sıklıkla kullanılan alaturka kiremit tercih edilmiştir. Mozaiklerin yakından görülebilmesi için mozaiklere zarar vermeyecek şekilde bir yürüme yolu tasarlanmıştır. Bu yürüme yolunun taşıyıcı sistemi çelik, kaplaması ahşap olacaktır.

Kadioğlu Mozaiği Ziyaretçi Merkezinin inşası ile sadece mozaiklerin korunup ziyarete açılması sağlanmayacak, bunun yanısıra, Kadioğlu köyünü ziyaret eden turist sayısının artışı ile birlikte köyün ekonomik olarak da canlanması ve böylece köyün mekan ve yaşam kalitesinin gelişimi sağlanacaktır.







MADENCIOĞLU ŞELELESİ

ve

YAKIN ÇEVRESİ DÜZENLEMESİ

KÂAT MİMARLIK

Lebriz Atan Karaatlı

Sacit Arda Karaatlı

Madencioğlu Şelalesi Zonguldak'ın Devrek ilçesinden yaklaşık 30dk sürüş mesafesinde; Özbağı Köyü ile Sofular Köyü'nü bağlayan yolun sonunda köprü olarak döndüğü noktada yer almaktadır. Ağırlıklı olarak yerel halk tarafından piknik alanı olarak kullanılan alan aynı zamanda doğa yürüyüşçülerinin ve bisikletle seyahat edenlerin de uğrak noktasıdır. Farklı zamanlarda alanın daha verimli kullanılmasına yönelik bazı çalışmalar yapıldıysa da kışın oluşan taşkınlar ve bakım-sızlık yüzünden şelalenin çevresi atıl bir hale gelmiştir.

Mevcut durumda alanın iki tarafındaki dolgulardan ötürü, şelale dar bir alana dökülmekte ve ordan kendine bulduğu sızıntı denecek kadar az bir yolla akışına devam etmektedir. Köprünün ve dolgu alanlarının üzerindeki korkuluklar metruk haldedir ve ziyaretçiler arabalarıyla şelalenin dibine kadar girebildiklerinden ötürü doğal bitki örtüsü zarar görmüş, şelalenin şiirselliği ise kaybolmuştur.

Projemiz, alanın doğal güzelliklerini ön plana çıkarırken ziyaretçilerin de uzun vakitler eğlenceli zaman geçirebilecekleri nitelikte tasarlanmıştır. Bunun için öncelikle beton dökülerek elde edilmiş bu dolgu alanlarının kazılarak şelalenin belki de yüzyıllar önceki doğal haline dönmesi sağlanmış ve bundan sonra yapılacak tüm müdahaleler zarifçe ve narince doğaya dokunacak şekilde yapılmıştır. Özbağı köyünden gelen yolun devamı niteliğinde bir iskele önerilmiş ve bu iskelenin solundaki istinat duvarı ışıklandırılarak güzel bir taş duvara dönüştürülürken sağ tarafına ise ziyaretçilerin kullanabilecekleri çeşitli

amaçlara yönelik kamusal platformlar yerleştirilmiştir. Bu platformlardan bir kaçında isteyenler şelaleye karşı oturabilir, kitap okuyabilir ya da gözlerini kapatıp şelalenin sesini dinleyebilirler. Su hamağı ve etrafındaki platformlarda suyla daha yakın ilişki kurabilirler, dereye iniş merdivenleriyle, oluşturulan su havzasının içine girebilirler ya da iskelenin en ucuna gelip diledikleri şekilde kullanabilirler.

Sofular köyünden gelen yolun devamı niteliğinde önerilen iskele ve etrafındaki platformlar ise karşı kıyıdan faklı olarak piknik ve mesire alanı olarak tasarlanmıştır. Bu alanda farklı kotlardaki platformlar birbirlerine birer ikişer basamaklı merdivenlerle bağlanarak zengin ve hareketli bir kompozisyon elde edilmiştir. Piknik masalarını barındıran bu platformların birbirlerinden ayırık olmaları sayesinde havzanın suyu platformların arasından da görülebilmektedir. Dolayısıyla elde edilen tasarım sadece piknik masalarının olduğu masif bir yüzey değil, farklı yüksekliklerde, aralarından bazen bitkilerin ve ağaçların çıktığı, bazen suyun ve kayaların görüldüğü, bulunduğu doğa ile uyumlu bir tasarımdır. Piknik alanlarının yakınına tasarımın genel diline aykırı olmayacak şekilde tasarlanmış üç adet barbekü bacası ile bir adet çeşme yerleştirilmiştir.

Şelalenin yakın çevresinde de bazı düzenlemeler yapılmıştır. Alanın 100-150 metre uzağındaki tuvalet birimi cephesi tuğla kaplanarak rehabilite edilecektir. Özbağı Köyü'nden yaklaşırken alanın girişi sayılabilecek bir noktada duran, çatısı yıkılmış tomruk ahşap yapı ise restore edilerek farklı kullanımlara uygun hale getirilecektir.









ÇAYIRKÖY MAĞARASI, DEĞİRMEN

ve

ÇEVRESİ

BUDA MİMARLIK TASARIM

Burak Pelenk

Eda Yazkurt Pelenk

Damla İçyer

Gülizar İlhan

Barancan Dağıstan

DANIŞMANLAR

Mustafa İspir Gürbüz, İnşaat mühendisi

Sabri Pehlivan, Elektrik mühendisi

Zonguldak, Çaycuma Belediyesi’ne bağlı Çayırköyü; ilk bakışta diğer çevre köylere benziyor gibi görünse de barındırdığı coğrafi, tarihi ve kültürel özellikleriyle ayrı bir konumda bulunmaktadır. Bahsi geçen bu özellikler Çayır Deresi üzerinde bulunan iki “derme-çatma” köprü ile köyden ayrılmaktadır. Mevcutta bulunan köprülerin hemen yanında bulunan düzlük boş alandan başlayan, köprüleri geçerek ulaşılan patika sonunda tarihi roma köprüsü, hemen arkasındaki değirmen, değirmene suyu getiren tarihi kanal ve nihayet farklı türde yarasalara ev sahipliği yapan Çayırköy Mağarası. Bu tanımda geçen rota ve yapısal elemanlar, bu projenin kapsamını özetlemektedir.

Tekil bir yapı,fonksiyon veya yer üzerinde olmayan bu projenin temel prensiplerinden en önemlisi yerel halk ve ziyaretçilere “farkındalık” yaratabilme çabasıdır. Mevcutta var olan coğrafi ve kültürel değerleri en az müdehale ile insanların algısına açmaktır.

Bu kabulle projeyi tariflemek gerekirse; ilk olarak “erişim” problemi bir altyapı sorunu olarak ele alınmış ; otopark, köprüler ve patika yollar “iyileştirilerek” ; bahsi geçen elemanlar (roma köprüsü,mağara...) bir “değerler ağı” oluşturarak bir araya toplanmıştır. Bu iyileştirme müdehalesi patika yolları işaretlemek, yükseklik farklarını her kesimden ziyaretçi için “yürünebilir” hale getirmek için ufak müdehaleleri ve mevcut köprülerin yeniden tasarlanmalarını kapsamaktadır.

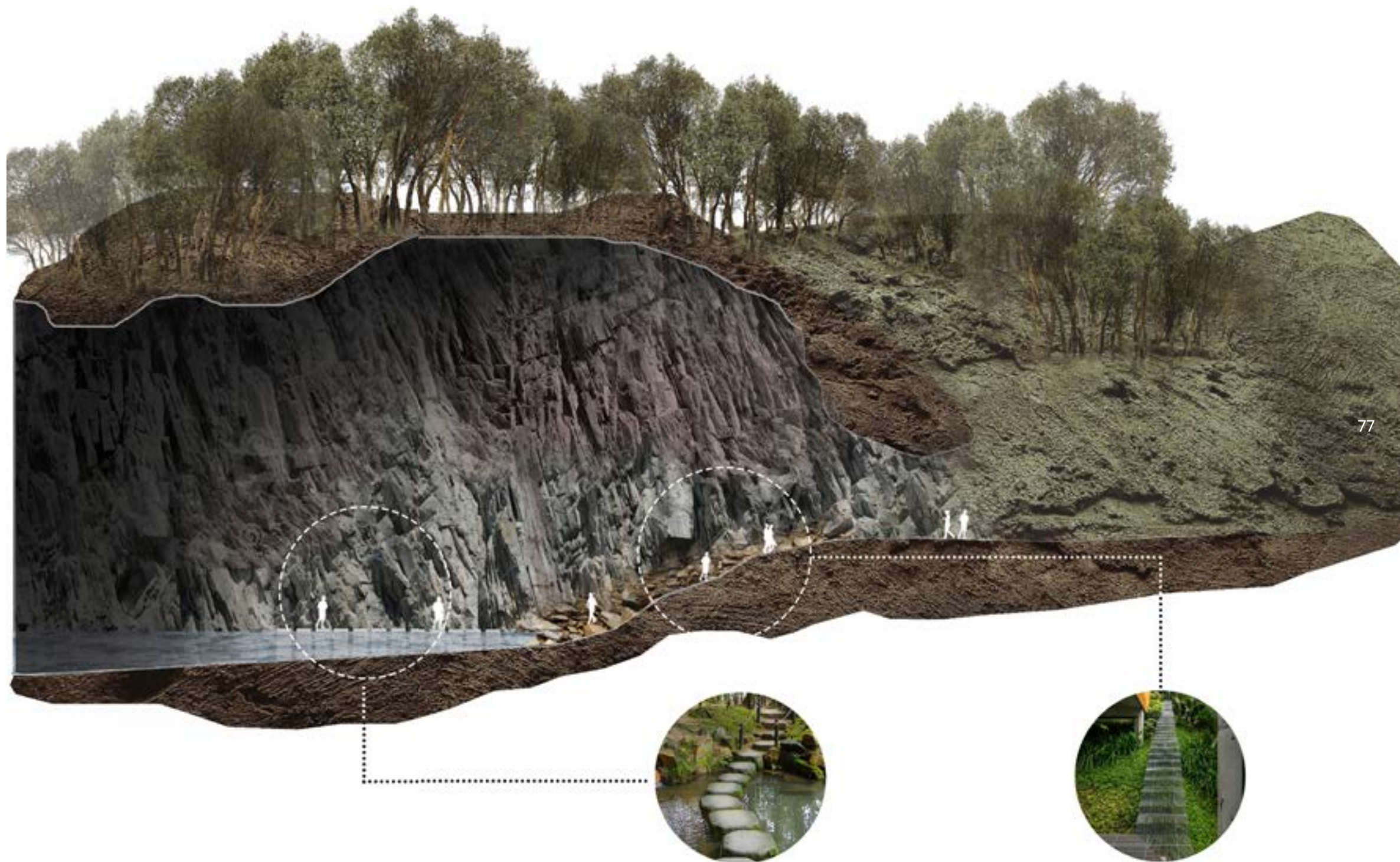
Köye ulaşıldığında araçların park edeceği bir alan ve doğal ihtiyaçların karşılanacağı bir yapıda bu iyileştirmenin içerisinde yer almaktadır. Ziyaretçilerin farkındalıklarını arttırmayı amaçlayan bilgilendirme panoları da rota üzerinde gerekli yerlere konumlandırılacaktır.

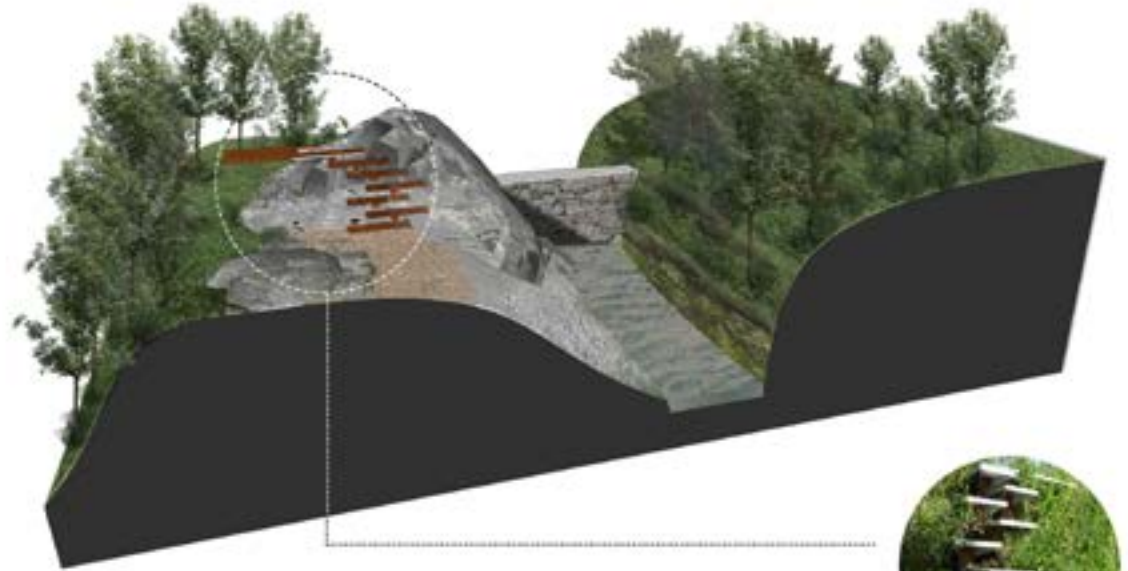
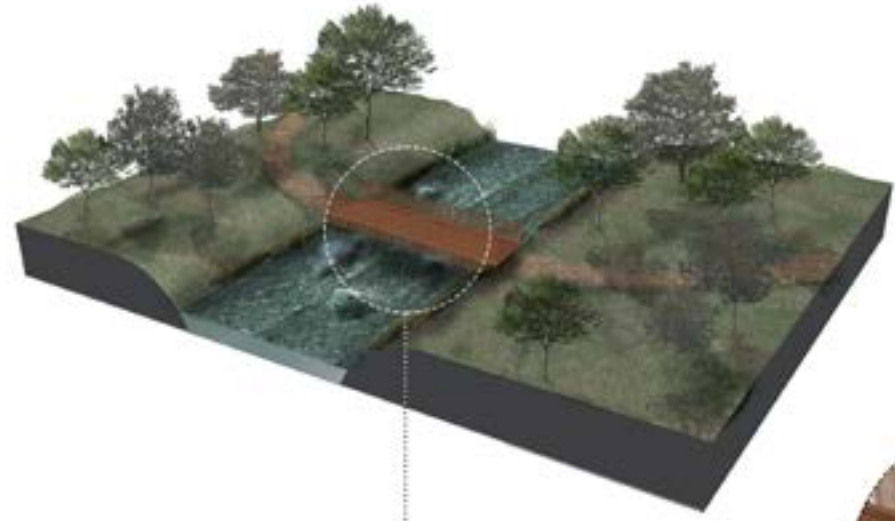
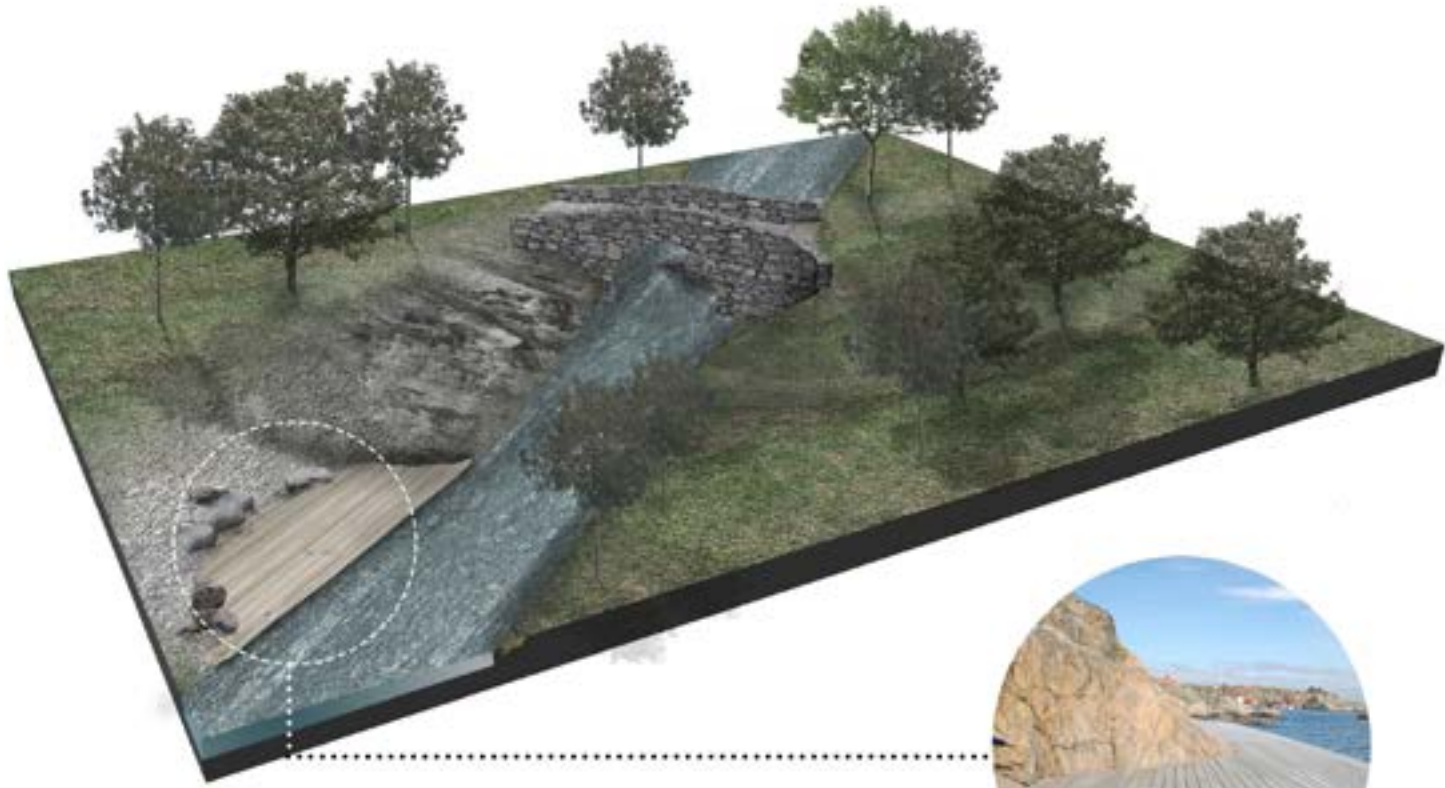
Değerler ağı içerisinde bahsi geçen elemanlardan birisi olan Roma Köprüsü mevcut haliyle bırakılmış, köprüyü en iyi izlenebilecek konuma bir seyir terası yerleştirilmiştir.

Köprünün hemen ardından gelen değirmen, incelemeler sonrası ortaya çıkacak tarihi değerleri korunmak suretiyle bir “referans” noktası ve değirmenler tarihinin anlatılacağı bir ziyaretçi merkezi olarak tasarlanmıştır. Araziyi saran araç yollarından görünebilecek “kulevari” yapısı ; mevcutta yeterli debiye sahip akan su yardımıyla oluşturulacak “mini hidro santral” ‘den oluşacak elektrik yardımıyla aydınlanacaktır.

Mağara, bu “ağ” içerisinde en önemli pozisyonda sayılabilir. Mağaraya giden su kanalı ve patika iyileştirilerek erişim daha kolay hale gelecektir. Mağara içerisi sportif geziler için uygun halde bırakılacak, içerisine bir “yapısal” müdehale yapılmayacaktır. Mağaraya ev sahipliği yapan yarasaların mağarayı terkediş ve tekrar giriş ritüelleri için, onlara hiç bir zarar vermemek ana hedefi ile mağara çevresine bir seyir terası eklenecektir.







A-TİPİ MİSAFİRHANE

CM MİMARLIK

Cem Sorgu
Elvan DerviŐoĐlu akıt
Deniz Gezgin

Zonguldak Fener Mahallesi mevkiinde yer alan 1938 yıllarında inŐa edildiĐi dűŐűnűlen A Tipi olarak bilinen Devlet Misafir Evi yıllar içinde yerli ve yabancı muhtelif konukları misafir etmiŐ ve gerek mekânsal gerekse de hatıraları ile tarihsel bir belge durumuna gelmiŐtir.

Binanın terk edilmemesi, seyrek de olsa kullanılıyor ve itina ile bakımının yapılıyor olması metruklaŐmamasına vesile olmuŐ olsa da iŐlevsel atillĐi belge ve yapı kıymetini yavaŐ yavaŐ sűndűrmektedir.

Bir konuk evi alıŐkanlıĐı ile űnerilen műzik/-sanat icra ve eĐitim mekâni olarak kullanılmak istenmesi mekânın iŐlevsel gűncellenmesi iin de űnemlidir.

TefriŐi, mekânsal karakteri ve kurgusu deĐiŐtirilmemeye gayret edilmiŐtir. Mobilyaları, kapıları, zemin ahŐap kaplamaları vs. yapının ve yaŐamıŐlıĐının anılarını, tarihini sindirmiŐ ve yapı kadar muhafaza edilmesi gerektiĐi dűŐűnűlmektedir.

Zonguldak Őehri dâhili ve/veya dıŐarıdan kullanılması dűŐűnűlen mekân geleneksel ve/veya aĐdaŐ buluŐmalara bir mekân teŐkil etsin bir odaklanma yaratsın fikri ile kentsel gűncellenmenin mekânsal bir tezahűrű olabilir mi fikri ile kurgulanmıŐtır.





84



85



KANDİLLİ KÖY PAZARI

ve

ZİYARETÇİ MERKEZİ

OPENACT ARCHITECTURE

Zuhal Kol

Carlos Zarco Sanz

Barış Can Cüce

Zeynep Küheylan

Ozan Şen

Kandilli bölgesinin doğal, tarihi ve sosyal özelliklerinin tanıtımını sağlayacak ve yerel ürünlerin satışının yapılacağı Kandilli Köy Pazarı ve Ziyaretçi merkezi projesi, Kandili bölgesindeki eko turizm odaklarını tanıtmak amacıyla Ereğli- Zonguldak yolu üzerinde, Kandilli giriş kavşağı yakınında yer almaktadır.

Kandilli turistik destinasyonlarına giriş kapısı niteliğinde olan kavşakta, Kandilli'nin tanıtımını yapacak, bölgeye gezgin trafiğini teşvik edecek ve günlük yerel ekonomiye katkıda bulunacak işlevlerin harmanlanmasıyla kurgulanacak bir yapı hedeflenmiştir.

Yapı, orman dokusu ile bütünleşik proje alanı içinde yükselerek hem Ereğli – Zonguldak karayolu kullanıcıları için görünür/davetkar bir odak oluşturan, kavşak noktası ile ilgili merak uyandıran, hem de pilotiler üzerinde yükseldiği için çevresindeki ağaçlar üzerinden Kandilli ve çevresindeki destinasyonlara vistalar yaratacak yapı birimleri bütünü olarak kurgulanmıştır.

Yapıyı oluşturan köy pazarı, ziyaretçi merkezi ve kafe birimleri orman dokusu içerisinde yükseltilmiş bir gezi rampası ile birbirlerine bağlanarak, yapının sirkülasyonunun da alanla ilgili anlatıların ve serginin bir parçası haline gelmesi amaçlanmıştır. Yapılacak arşiv çalışmaları ardından, Ziyaretçi Merkezi'nde ayrıca dönemin madencilik ve jeolojik kalıntılarının sergilenmesi planlanmaktadır.

Cephe malzemesi çam katranı ile karartılmış ahşap olarak tasarlanan yapının zemin kotunda 8 adet satış birimi tasarlanmıştır. Yerelde üretim yapan köy halkının ürünlerini satması için düşünülen satış birimlerinin, mevcut durumda yol kenarında trafik güvenliğini ve kendi can güvenliklerini risk altına sokacak şekilde satış yapan satıcılar için güvenli ve konforlu koşullar oluşturması hedeflenmiştir.

Tasarım süreci boyunca mümkün olduğunca yerel, dönüştürülebilir ve çevreye duyarlı yapı teknikleri kullanarak alandaki yoğun orman dokusuna en az müdahale edecek şekilde hafif dokunmalar yapacak, orman dokusu ile bütünleşik bir yapı yaklaşımı üzerinden tasarım kurgulanmıştır.







94



95

HARMANKAYA KANYONU ALTERNATİF TURİZM ODAĞI

DEGOSTUDIO MİMARLIK

Volkan Taşkın

Özge Meriç

Büşra Yılmaz Şirin

Tuba Kara

Oğuzcan Çavuş

Harmankaya Kanyonu, Zonguldak şehir merkezine yakınlığı ile dikkat çeken son derece eşsiz bir doğa harikası. Degostudio'dan Volkan Taşkın ve Özge Meriç tarafından hazırlanan Harmankaya Kanyonu Alternatif Turizm Odağı Projesi, alanın mevcuttaki zorlu coğrafyasına karşın çok sayıda doğa tutkununu ağırlaması için çeşitli düzenlemeler içermekte.

Proje, ilk olarak doğal hayatın korunmasını temel odağına alırken, alanın mevcuttaki yıllık kullanımını da iki mevsimden dört mevsime çıkarmayı hedefliyor. Önerilen yaklaşık 800 metrelik yürüyüş yolu sayesinde, her yaşta ziyaretçinin kanyon içerisindeki tüm şelaleleri deneyimlemesi sağlanıyor. Bu amaçla ana karar planlarında iki temel rota belirlenmiş; birincisi macera rotası olarak anılan, özellikle yaz aylarında daha çok kullanılacak olan ve dere izini takip eden rota, diğeri ise alanın tüm doğa severlerce her daim deneyimlen-

mesine imkan sağlayan dört mevsim rotasıdır. Bu temel rota tasarım kararı etrafında şekillenen proje, ziyaretçilerin alan deneyimini zenginleştirmek için yapısal bazı düzenlemeler ve iyileştirmeleri de içermekte. Kanyonun eşsiz doğasını deneyimleyen doğa severlerin şelaleleri yakından görmesine ve daha konforlu bir gezi yaşamasına olanak sağlayan köprüler, yağmur barınakları ve seyir terasları gibi alanlara ek olarak temel ihtiyaçlarını da karşılayabilecekleri bazı tesisler önerilmiştir.

Harmankaya Kanyonu Alternatif Turizm Odağı Projesi'nde, tüm kanyonun tek bir noktadan görülmesine imkan veren bir gözlem kulesi ve Harmankaya Şelaleleri'nin yanı sıra Zonguldak'taki tüm şelalelerin de tanıtıldığı bir ziyaretçi merkezi bulunmakta.





BÖLÜKLÜ YAYLASI KONAKLAMA

ve HİZMET BİRİMLERİ

FREA

Emre Şavural

Fatih Yavuz

Hasan Hüseyin Özdurmuş

Kubilay Şahinler

Meryem Merve Topdaş

İbrahim Yavuz

Sema Çağlayan

Melih Tokaç

DANIŞMANLAR

Statik: Zafer Kınacı

Elektrik: Kemal Ovacık

Mekanik: Bahri Türkmen

3D Görseller: İvabox

Bölüklü Yaylası'nda yapılması düşünülen konaklama birimi için üç ayrı mimarlık ofisi öneri geliştirmiştir.

Zonguldak Bölüklü Yaylası'nın mevcut doğal peyzajına saygı duyarak tasarlamak ve onu yıpratmamak amaçlanmıştır. Konaklama Birimleri, Farkındalık Merkezi, At Barınağı ve Restorandan oluşan program yer ile zıtlaşmak yerine bütünleşmek ister. Bu bağlamda, tasarımda en az sayıda ağaca müdahale edilmiş, yapı kütleleri optimum verim prensibi ile ele alınmış ve yerin ruhuna uygun çözümler aranmıştır. Konaklama birimleri ağaçlara tutunarak yerden yükseltilmiş ve birimlerin yer ile ilişkisi kesilmiştir. Bu sayede zorlu topografya ve iklim koşullarının olumsuz etkilerinin de an az indirilmesi hedeflenmiştir. Yapı kabuğu ise iklimsel veriler gözetilerek ve ağaçların mevcut dallarına en az dokunmak isteği ile şekillenir.











BÖLÜKLÜ YAYLASI KONAKLAMA

ve

HİZMET BİRİMLERİ

KOLEKTİF MİMARLAR

Sıddık Güvendi

Barış Demir

Oya Eskin Güvendi

Büşra Temiz

Ebru Elif Aydın

Bölüklü Yaylası'nın doğal yapısı, endemik türleri, yapı ve yaşam kültürü ile birlikte bütünlüğünü koruyarak bir turizm odağına dönüşebilmesinin yanında yeni eklenecek yapıların bu bütünlüğe ve doğal yapıya zarar vermemesi ve bu yapıların yere ait olabilmesi için oldukça dikkatli müdahalelerde bulunmak gerekmektedir.

Önerimiz 30m² ile 50m² arasında değişen birbirinden bağımsız 30 adet konaklama biriminden oluşmaktadır. Bu birimler proje alanındaki yoğun ağaç dokusuna bağlı olarak şekillenmiştir. Alanda inşa faaliyetinin yaratacağı tahribatı minimum düzeyde tutmak önerimizin öncelikli hedefleri arasındadır. Yaylada hali hazırda bulunan yapıların yapım sistemi, kullanılan malzemeler, doğayla ilişki kurma biçimleri ve güneş enerjisinden yararlanmak gibi konular önerimizin referans noktaları arasındadır. Yaylayı ziyaret edecek olan kullanıcıların yayla kültürünü ve yaşam biçimini deneyimleyebilmeleri için yeni yapıların bu kültürün bir parçası olabilmeleri önemlidir. Buna bağlı olarak konaklama birimlerinin mevcut yayla evi tipolojilerinden belirgin bir biçimde ayrışmaması hedeflenmiştir. Önerimizde yeni konaklama birimleri, mevcut yayla evlerinde de sıklıkla rastlandığı gibi zeminden yükseltilmiştir. Bu tercih alanın doğal yapısına zarar vermeden yeni yapıların konumlanmasına olanak vermektedir.

Önerimizde her bir konaklama birimi, yaşama mekânı, yatak odası, çocuk odası ve banyo modüllerinin alandaki ağaçların konumuna bağlı olarak farklı şekillerde bir araya gelmesi ile oluşturulmuştur. Buna bağlı olarak 5 farklı birim elde edilmiştir. Bu birimlerin, hafif konstrüksiyon yapı elemanlarının yerinde montajı ile inşa edilmesi önerilmiştir. Yayla evi tipolojisini sürdürebilmek amacıyla cephe malzemesi olarak ahşap ve çinko tercih edilmiştir.





BÖLÜKLÜ YAYLASI KONAKLAMA ve HİZMET BİRİMLERİ

BBMD

Özgür Bingöl

İlke Barka

Merve Şen

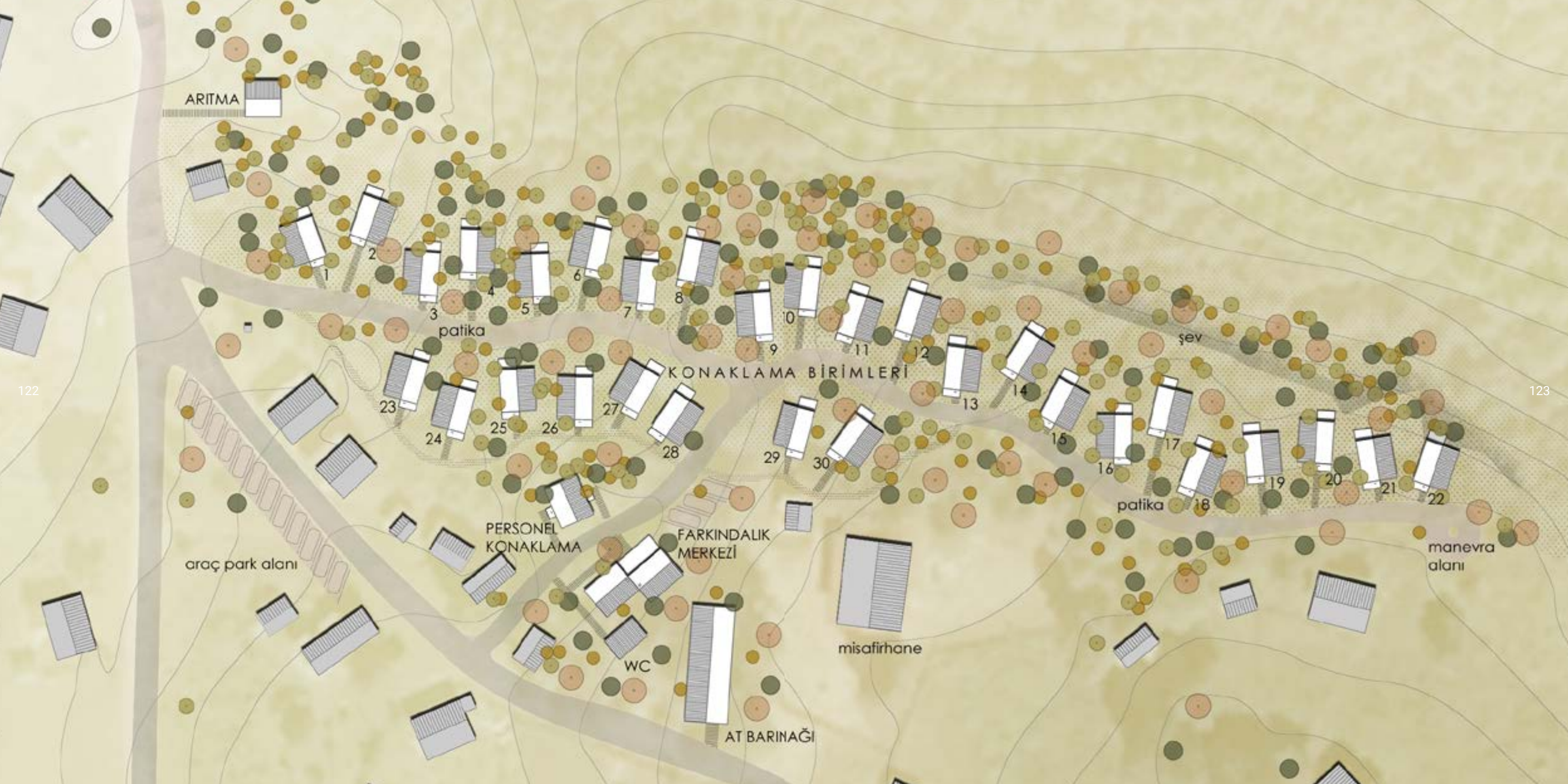
Pınar Kılıç

DANIŞMANLAR

Ohannes Gül (Meta Mühendislik)

Nuran Erdoğan (En Proje)

Konaklama Tesisi için önerilen yapılar, bölgedeki anonim yapı karakteri ve malzemesi ile benzerdir. Kütleler geleneksel yapım yöntemleri ile değil, ön-üretimli olarak inşa edilecektir. Sahada büyük inşai çalışmalar yapılmayacak ve ön-üretimli ahşap modüllerin montajına dayalı kısa süreli çalışmalar gerçekleştirilecektir. Kontrollü boyutlarda planlanan ön-üretimli modüllerin konfor koşulları ve yalıtım konusunda üstün performans göstermesi sayesinde hacimlerin ısıtma, havalandırma, vb. ihtiyaçlar açısından asgari enerji tüketmesi hedeflenmiştir.



ARITMA

122

123

patika

KONAKLAMA BİRİMLERİ

şev

araç park alanı

PERSONEL
KONAKLAMA

FARKINDALIK
MERKEZİ

patika

manevra
alanı

WC

misafirhane

AT BARINAĞI





ÇAYCUMA FİLYOS ÇAYI VE ÇEVRESİ MASTER PLAN

ve

KENTSEL TASARIM KONSEPT PROJESİ

PROMİM

Can Kubin, Y. Şehir Plancısı
Zeynep Eraydın, Dr. Şehir Plancısı
Kemal Yeğın, Şehir Plancısı
Yüksel Çetinkaya, Peyzaj Mimarı

Çaycuma Zonguldak kent merkezine yaklaşık 60 km uzaklıkta yer alan ve Filyos Çayı üzerinde yer seçmiş yaklaşık 65 bin nüfuslu bir ilçedir. Zonguldak kent merkezinin güney doğusunda yer alan ilçenin sınırları Karadeniz kıyısına kadar uzansa da, ana yerleşim merkezinin denize kıyısı bulunmamaktadır. Konum olarak Zonguldak, Karabük ve Bartın'ın oluşturduğu üçgenin merkezinde yer alması nedeniyle Çaycuma yolların kesiştiği bir düğüm noktası niteliğindedir.

Proje kapsamında ilk aşamada kentin geçmişten günümüze nasıl bir gelişim gösterdiği, yeni kentsel dinamiklerin neler olduğu ve Çaycuma'nın bölgesel ve kentsel ölçekteki potansiyelleri ortaya konmuştur. Bununla beraber yerleşim alanı ve yakın çevresinde yer alan doğal, tarihi ve kültürel zenginlikler değerlendirilerek kentin bölgedeki önemi tartışılmıştır. İkinci aşamada ise sentez çalışmaları kapsamında kent genelinde gözlemlenen sorunlar ve olanaklar ile birbirinden farklılaşan müdahale alanları ve biçimleri ortaya konmuştur. Sorun ve olanak çalışmaları yalnızca kentsel ölçekte değil Çaycuma ve yakın çevresinde yer alan odakları da içine alacak şekilde üst ölçeklerde değerlendirilmiştir. Planlama ve tasarım aşamasında ise kentin mevcut potansiyellerini kullanmanın yanısıra sorunlarına çözüm bulmaya yönelik olarak bir vizyon yaklaşımı geliştirilmiştir.

Yapılan çalışmalar doğrultusunda, Çaycuma'nın konumu ve potansiyelleri nedeniyle ile bölgesel ölçekte çevresindeki birçok yerleşime göre öne çıktığı görülmektedir. Karayolu, demiryolu, havayolu ve denizyolu gibi mevcut ve yeni ulaşım projeleri ile bölgedeki en erişilebilir yerlerden biri olan kent, bunun ötesinde kent çevresinde yer alan birçok tarihi ve doğal odak alanları sayesinde önemli bir merkez olma niteliğine sahiptir. Kentsel ölçekte bakıldığında ise, içerisinde barındırdığı tarımsal niteliği korunan alanlar, kentsel gelişme dinamiklerine cevap verebilecek şekilde düzenlenmeye olanak veren boş alanlar ve mevcut kentsel doku önemli potansiyellere sahiptir. Bu kapsamda Çaycuma yerleşimi için;

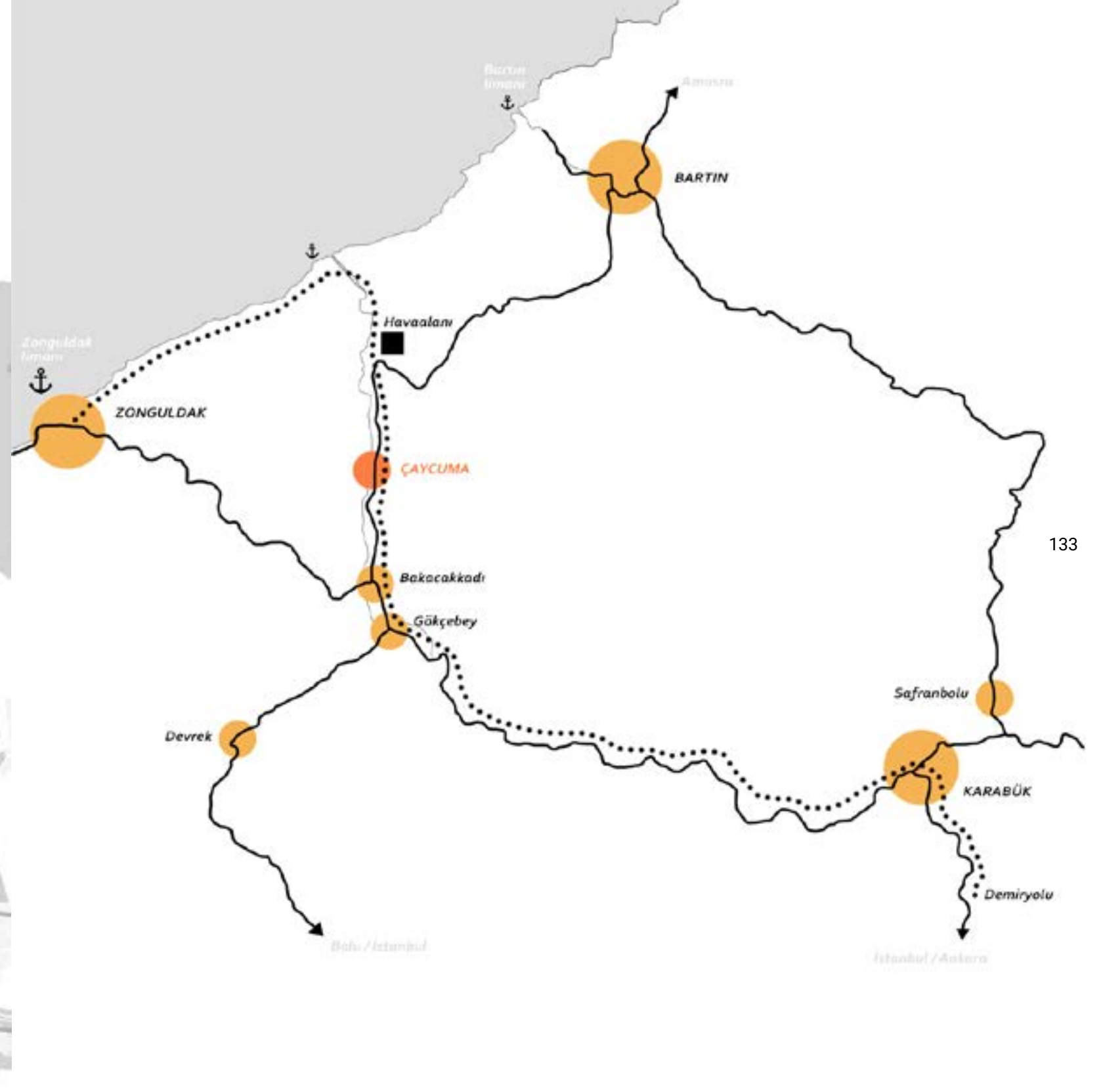
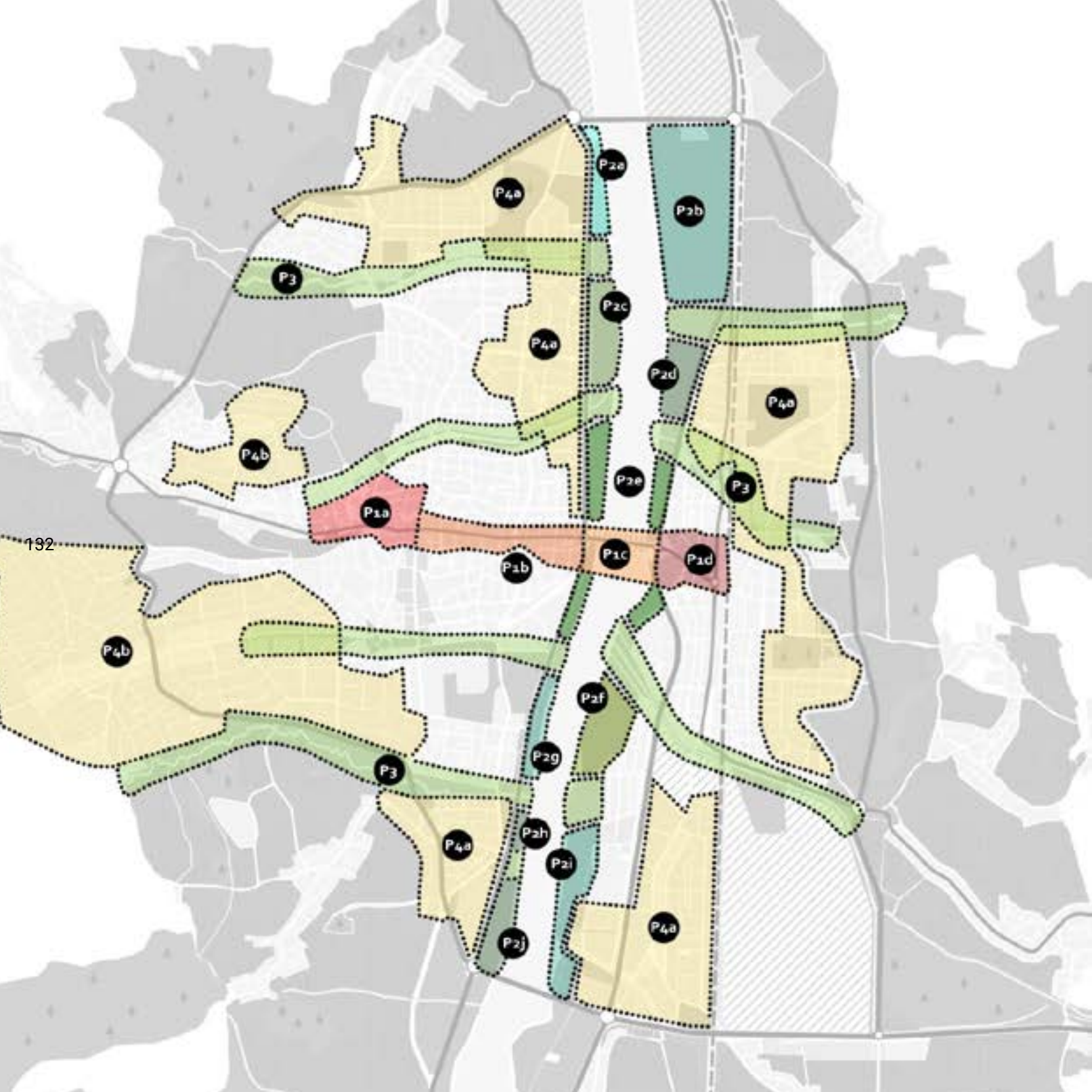
1. Yakın çevresi için bir merkez/odak niteliğinde olan,
2. Kentin tarihi ve modern parçaları arasında güçlü ilişkiler kuran,
3. Kent çevresindeki üretken peyzaj dokusu ile daha iç içe olan,
4. Su ögesini kimliğinin bir parçası olarak değerlendiren yeni bir kentsel gelişim senaryosu üzerinde durulmuştur.

A. KENT OMURGASI: Tarihi kent merkezi ile İstasyon ile sonlanan modern merkezi birbirine bağlayan ve kentin giriş noktası, su ögesi ve merkezi arasındaki ilişkiyi güçlü bir şekilde kuran ana eksen
B. REKREATİF KIYI: Kentin su ile ilişkisini kuran ve güçlendiren, aynı zamanda açık alan ihtiyacı ile birlikte yeni ihtiyaçlara da cevap veren koridor
C: YEŞİL BAĞLAR: Kenti suya ulaştıran / kavuşturan, üzerinde kent içi (mahalle ölçeğinde) açık alan ihtiyaçlarına cevap veren nefes alma koridorları
D: EKOLOJİK KENT DOKUSU: Kenti çevreleyen üretim alanları ile yerleşme alanını birlikte ele alan ve kentin bu kimliğini sürdüren ekolojik kent dokusu

Bu temel yaklaşım doğrultusunda, vizyonun kent mekanındaki yansımaya öncülük edebilecek proje paketleri ve alanları belirlenmiştir. Proje paketleri tasarım yaklaşımında belirlenen 4 başlık özelinde ele alınmış, bunlardan kent merkezi ve omurgası, ekolojik kent dokusu ve yeşil bağlara ilişkin olarak fikir düzeyinde yaklaşımlar ve alternatifler değerlendirilmiştir. Rekreatif kıyı bandı ise bu bütünsel çerçeve içerisinde daha detaylı olarak çalışılmış ve kentsel tasarım konsept projesi oluşturulmuştur.

Yaklaşık 1.500.000 m2 büyüklüğündeki kıyı bandı boyunca kentin ihtiyaçlarını, ekolojik yapı, tarımsal potansiyel ve yere dair niteliklerin vurgulanmasını ön planda tutan farklı temalardaki parklardan oluşan bir yeşil koridor tasarlanmıştır. Bu yeşil koridorun kentle olan yaya ve açık alan ilişkileri de proje kapsamında değerlendirilmiştir. Bununla birlikte, kentin su ile buluşması, su kenarında gelişen bir kent olması özellikle önemsenmiştir. Bu anlamda hem Filyos Çayını seyir amaçlı ahşap teraslar hem de çayın kanal içine alınmasından sonra kıyıda yer alan gölet ve sulak alanlarda etkin su kullanım yüzeyleri önerilmiştir.











ÇAYCUMA FUAR KOMPLEKSİ

ÇIRAKOĞLU MİMARLIK

Alişan Çirakoğlu, Mimar

İlgın Avcı, Mimar

Deniz Yazıcı, Mimar

Çaycuma Fuar Kompleksi her biri 8000 metrekare büyüklüğünde üç sergi yapısından oluşuyor. İlk etapta bir sergi holünün ve destek birimlerinin yapılması, ileride gelececek ihtiyaçlar doğrultusunda ikinci ve üçüncü etapların inşa edilmesi planlanmakta. Sergi holleri, toplantı salonları ve ofisleri ile ulusal ve uluslararası fuar ve sergi ihtiyaçlarına cevap verecek niteliklerde planlanıyor. Filyos çayı kıyısında planlanan yeşil alan içinde konumlanan kompleks, barındırdığı kafe ve restoran alanları ile hem fuar esnasında hem de diğer zamanlarda rekreasyon alanı ile bütünleşen bir etkinlik merkezi olmayı hedefliyor.







SÜZEK KANYONU MACERA PARKURU

Dr. Öğr. Üyesi Savaş Ekinci

Süzek deresi, Gökçebey İlçe merkezinin hemen güneyinden Filyos Çayına dökülen Ahmetler Deresi’ni besleyen kollardan biridir. Süzek Deresi’nin Ahmetler Deresi ile birleştiği mevki, aynı zamanda Süzek Kanyonu’nun ve içinden aktığı vadinin/kanyonun da giriş noktasıdır. Aliusta ve Hacı Musa köyelerine giden yol üzerinde yer alan bu nokta, Gökçebey İlçe Merkezi’ne yaklaşık 4 Km uzaklıktadır. Girişine kolay ulaşılabilir olmasına karşın kanyonu ve yakın çevresini değerli ve çekici kılan en önemli unsur, bozulmamış doğal yapıdır. Kanyon içinde büyüklü küçüklü çok sayıda şelale yer almakta olup, vadinin fauna ve florası ile birlikte görülmeye değer bir tabiat güzelliği ortaya koymaktadır. Bunun dışında vadi girişinden yaklaşık 2 Km içeride günümüzde kısmen harap durumda olan eski bir su değirmeni bulunmaktadır. Su değirmenin özgün şekliyle tekrar çalışır hale getirilmesi, turizm için önemli bir odak noktası olacaktır. Bu değirmen ve değirmene ulaşan eski katır yolu kanyondaki tek insan yapısı izdir. Genelde vadinin üst kısımlarından dereye ve kanyona paralel olarak uzanan eski katır yolu, kanyonun ve vadinin yukarıdan izlenebileceği seyir noktaları oluşturmaktadır.

Bu doğrultuda, Süzek Deresi ve Kanyonu’nu, macera ve doğa turizmine kazandırmak amacıyla, “Süzek Kanyonu Macera Parkuru Mastır Planı” hazırlanmıştır. Bu planın temel ilkesi, ziyaretçilerin macera rotalarına kolay ve güvenli erişiminin sağlanmakla beraber; güvenlik ve erişim için yapılacak düzenlemelerin korunmuş doğal yapıyı olumsuz etkilemeyecek biçimde ve düzeyde olmasıdır. Bu düzenlemelerin, mümkün oldukça az miktarda; doğal görünümü etkilemeyecek, göze batmayacak şekilde; geri alınabilir ve söküldükten sonra iz bırakmayacak nitelikte olması hedeflenmiştir.

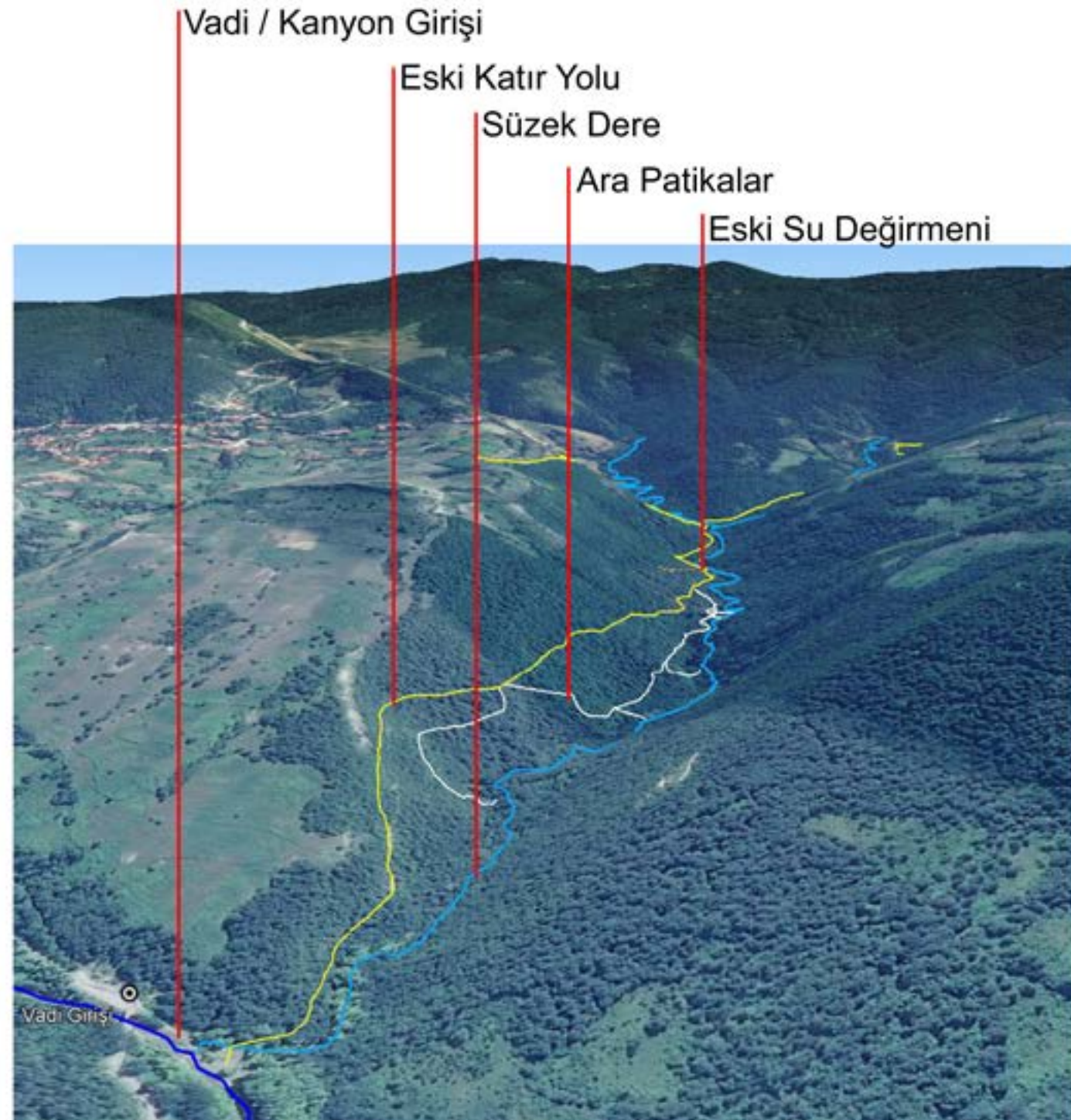
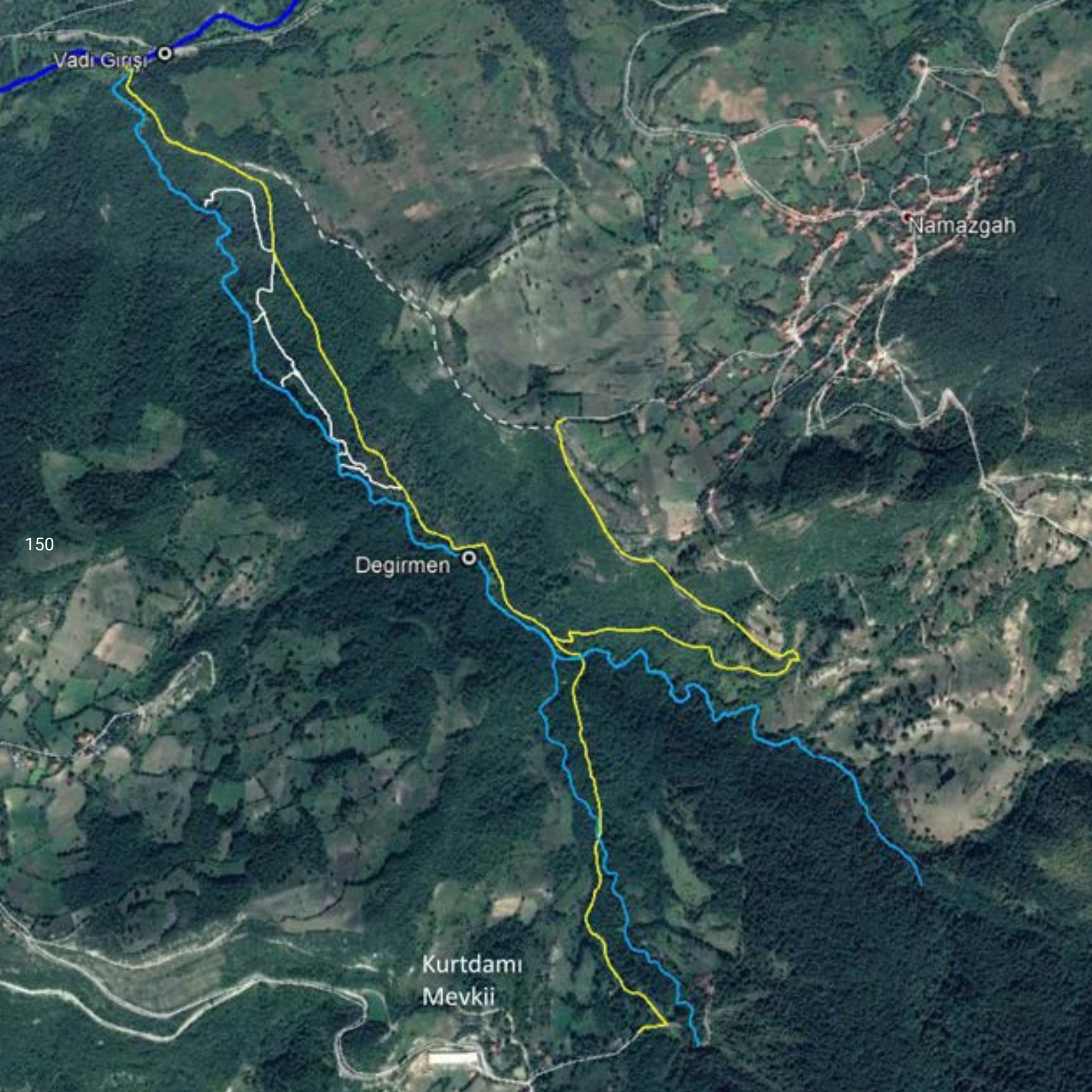
Bunun için öncelikle, başta şelaleler ve dere yatağı rotası olmak üzere vadi/kanyon içindeki tüm patika ve yollar analiz edilmiş; ardından da bu rotalar ziyaretçilerin farklı düzeylerdeki fiziksel yeterliliklerine ve deneyimlerine uygun zorluk derecelerine ayrıştırılmıştır. Rotaların

farklı zorluk düzeyleri, aynı zamanda farklı müdahale düzeylerini de ortaya koymaktadır. Bu yaklaşımla, planlanan düzenlemeler için gereken müdahalelerin, rotaların zorluk derecesinin gerektirdiği kadar olması hedeflenmiştir. Rotaların farklı düzeylere ayrıştırılması, bir diğer yandan ziyaretçilere farklı rota alternatifleri ile birlikte etkinlik çeşitliliği de sağlamaktadır. Süzek kanyonundaki rotalar: “Herkes İçin Kolay Rotalar”, “Az Deneyimli Yürüyüşçüler İçin Orta Zorluktaki Rotalar” ve “Deneyimliler İçin Teknik Rotalar” olarak üç düzeye ayrılmıştır.

Buna göre Herkes İçin Kolay Rotalarda, kapanan eski patikaların temizlenmesi, dere üzerinden güvenli geçişler için ahşap ve dere taşlarından doğal düzenlemeler yapılması, eğimin çok dikleştiği yerlere toprak ve ahşap taraçalar ile kısmi basamaklar oluşturulması planlan müdahalelerdir.

Az Deneyimli Yürüyüşçüler İçin Orta Zorluktaki Rotalarda ise eğimin dikleştiği veya dere içindeki bazı kısımlara sabit tutunma halatları çekilmesi, çok yüksek olmayan şelalelere küpeştesiz kütük merdivenler konulması, dere içi geçişlerinde ahşap ve dere taşlarından yapılacak düzenlemeler gibi, doğal görünümü etkilemeyecek müdahalelerle rota erişimi ve güvenliğinin sağlanması planlanmaktadır.

“Deneyimliler İçin Teknik Rotalar” ise kanyon/dere tabanını izleyen, oldukça dik ve yüksek şelale geçişlerini içeren oldukça zor bir rotadır. Bu rotalardaki zorlu iniş-tırmanış-yatay geçişler için kemer, kask, ip, emniyet teknik malzemeleri gibi ekipmanlara ihtiyaç duyulur. Bu rotalar, yeterli teknik donanıma sahip, doğa sporları konusunda temel eğitim almış, fiziksel olarak çevik ve güçlü ekipler içindir. Rotayı kullanan ekiplerin yanlarında getirdikleri iplerini ve teknik malzemelerini bağlamaları için, gerekli/uygun yerlerde; bolt, klips, gibi sabit emniyet noktaları kurulacaktır.





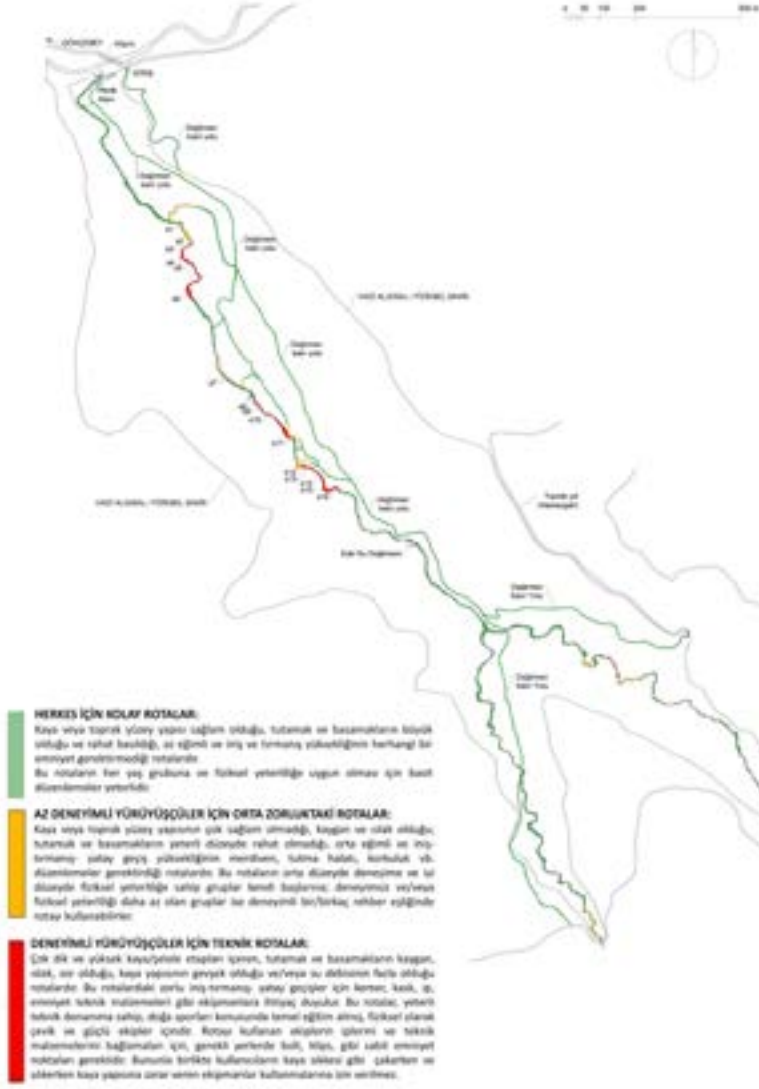


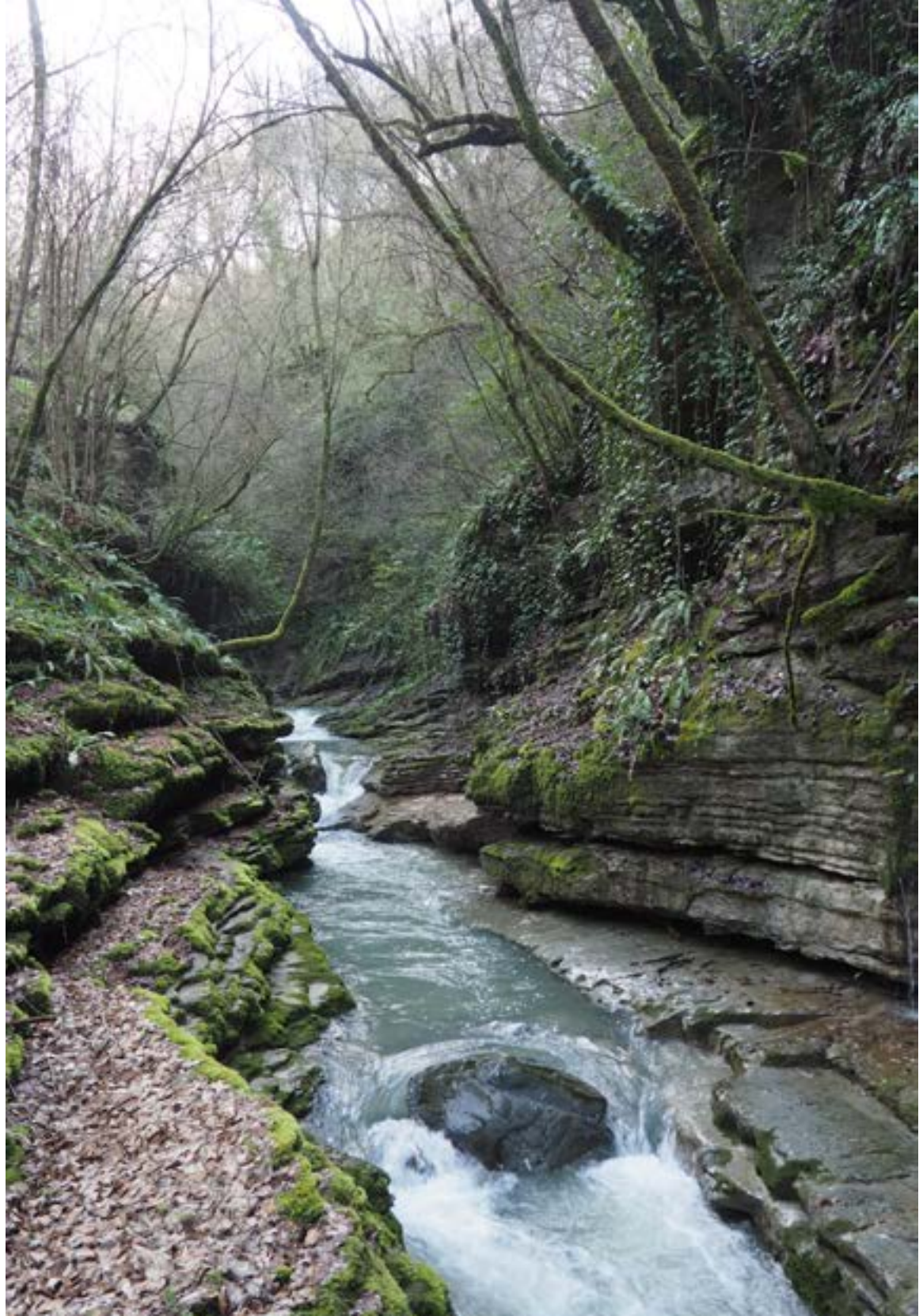
KÖPRÜ / VADI GİRİŞİ

NAMAZGAH

ESKİ SU DEĞİRMENİ

KURTDAMI MEVKİLİ





GÖBÜ PLAJI

SCRA MİMARLIK

Seden Cinasal

Ramazan Avcı

Merve Şen

Merve Özduman

Dilşad Uzar

Gizem Pekdemir

Aysema Ülke

Zonguldak merkeze yaklaşık 50-60 km uzaklıkta olan Göbü sahili yazları oldukça aktif kullanılan bir plaja sahiptir. Yoğun kullanımına karşın servis donatıları, çevre düzenlemeleri ve hizmet alanları oldukça yetersizdir. Bölgede yaz ve kış kullanımları arasında büyük yoğunluk farkları olduğu için özellikle kış aylarında bölge ıssız ve bakımsız durumdadır. Ayrıca özellikle kış mevsiminde Karadeniz sularının yükselmesiyle, kıyıyı aşan dalgaların çevredeki birimlere zarar vermesi de önemli bir problem oluşturmaktadır. Tasarıma konu alan yaklaşık 450m uzunluğundaki kıyı şeridini kapsamaktadır. Bu bağlamda Göbü geneli için yapılmış olan imar planına da uygun olarak bazı yeni düzenlemeler önerilmiştir. Tasarımda öncelikle kumsal ve rekreasyon alanlarının, dalğanın kumsalı aşması probleminden dolayı farklı kotlarda, farklı işlevlere ayrılmış teraslarla ve taş setlerle kademelenerek ilişki kurması kararı alınmıştır. Bununla birlikte güneşlenme terasları, duş alma alanları, açık oturma terasları, kumsal boyunca uzanan, farklı kotlarda ve boyutlarda çeşitlilik gösteren plajın aktif kullanımını destekleyici alanlar oluşmuştur. Bu alanlara hizmet veren diğer servis alanları (wc/duş, soyunma kabinleri, büfe, kafeterya) görece üst kota yerleştirilmiştir. Büfe, kafeterya gibi büyük kapalı alan kullanımı olmayan mekanlar için geniş ahşap örtülerle gölge alanlar oluşturulmuştur. Plaj boyunca kullanıcılara hizmet verecek birçok açık otopark alanı, bisiklet park yeri ayrılmıştır. Plajın dört mevsim kullanımına yönelik yürüyüş yolları, açık spor alanları, çocuk oyun alanları gibi rekreatif kullanımları destekleyici öğeler önerilmiştir.









TÜRKALİ PLAJI

SCRA MİMARLIK

Seden Cinasal

Ramazan Avcı

Merve Şen

Merve Özdoğan

Dilşad Uzar

Gizem Pekdemir

Aysema Ülke

Zonguldak merkeze yaklaşık 50-60 km uzaklıkta olan Türkali sahili yazları oldukça aktif kullanılan bir plaja sahiptir. Yoğun kullanımına karşın servis donatıları, çevre düzenlemeleri ve hizmet alanları oldukça yetersizdir. Bölgede yaz ve kış kullanımları arasında büyük yoğunluk farkları olduğu için özellikle kış aylarında bölge ıssız ve bakımsız durumdadır. Ayrıca özellikle kış mevsiminde Karadeniz sularının yükselmesiyle, kıyıyı aşan dalgaların çevredeki birimlere zarar vermesi de önemli bir problem oluşturmaktadır.

Tasarıma konu alan yaklaşık 500m uzunluğundaki kıyı şeridini kapsamaktadır. Tasarımda öncelikle kumsal ve rekreasyon alanlarının, dalğanın kumsal aşması probleminden dolayı farklı kotlarda, farklı işlevlere ayrılmış teraslarla ve taş setlerle kademelenerek ilişki kurması kararı alınmıştır. Bununla birlikte güneşlenme terasları, duş alma alanları, açık oturma terasları, kumsal boyunca uzanan, farklı kotlarda ve boyutlarda çeşitlilik gösteren plajın aktif kullanımını destekleyici alanlar oluşmuştur. Bu alanlara hizmet veren diğer servis alanları (wc/duş, soyunma kabinleri, büfe, kafeterya) görece üst kote yerleştirilmiştir. Büfe, kafeterya gibi büyük kapalı alan kullanımı olmayan mekanlar için geniş ahşap örtülerle gölge alanlar oluşturulmuştur. Plaj boyunca kullanıcılara hizmet verecek birçok açık otopark alanı, bisiklet park yeri ayrılmıştır. Plajın dört mevsim kullanımına yönelik yürüyüş yolları, açık spor alanları, çocuk oyun alanları gibi rekreatif kullanımları destekleyici öğeler önerilmiştir. Plaja paralel konumlanan tren yolu ve üzerindeki istasyon bu alana ulaşımında yoğunlukla tercih edilmiştir, bu sebeple halihazırdaki istasyon için yeni bir örtü ve plaja erişim için seyir olanakları da sağlayan bir yaya üst geçidi önerilmiştir.







174

175











TÜRKALİ OTELİ

SCRA MİMARLIK

Seden Cinasal

Ramazan Avcı

Merve Şen

Merve Özdoğan

Dilşad Uzar

Gizem Pekdemir

Aysema Ülke

Tasarım alanı, yaz aylarında yoğunlukla kullanılan Türkali Plajı'na yakın, plajla ilişkili bir konumdadır.Ancak turistik yaz döneminin iklimsel nedenlerle kısa sürmesi, mevcut tesisin kullanım oranının diğer aylarda azalmasına sebep olmaktadır. Zaman içerisinde bakımsızlaşan tesis, hizmet ve donatı anlamında ihtiyaçları karşılamakta yetersiz kalmıştır.

Bu nedenle mevcut tesisin varlığına son verileceği öngörülerek aynı alana yeni bir tasarım önerisi geliştirilmiştir. Ancak söz konusu alan, oldukça eğimli bir alandır ve kıyı kanunu sebebiyle mevcut yerleşimdeki gibi bütün alanı aynı oranda kullanmak mümkün değildir. Kıyı kanununa uygun olarak 2. 50 metre alanına topografya ile uyumlu, farklı kotlara yerleşmiş günöbirlik tesisler, yapılaşmaya izin verilen alanda ise konaklama tesisi tasarlanmıştır. Önemli bir problem olarak görülen “turistik yaz döneminin iklimsel sebeplerle kısa sürmesi sonucu alanın âtil vaziyette kalması” durumunu engellemek amacıyla tesisin hem yaz hem kış dönemlerinde aktif kullanımını destekleyecek programlar (çok amaçlı salon, restoranlar, ticari birimler, açık-kapalı havuzlar, fitness, sauna, masaj odaları...) önerilmiştir. Konaklama tesisi 3 yıldızlı otel statüsündedir ve 28 adet standart, 2 adet suit odadan oluşmaktadır. Türkali Plajı ile tesis arasındaki bağlantı iyileştirilerek her ikisinin de aktif kullanımına imkân sağlanmıştır.

Karadeniz Bölgesi ve bu bağlamda Zonguldak ili, özgün yerel mimari tipolojisine sahiptir. Tasarımda ve malzeme seçiminde yerel mimari önemslenmiştir.Konaklama Tesisi cephesinde düşey taşıyıcıların vurgulanması ve odalarda mahremiyetin sağlanabilmesi için ahşap panjur kullanımı uygun görülmüştür. Masif yüzeylerde ise tuğla tercih edilmiştir. Ancak kat holü gibi mekanlarda yüzeyin geçirgenliğini artırmak için delikli örme sistemi kullanılmıştır.







ORTA KAPUZ & TERSANE

BARN

Tümer KESER

Ağacan BAHADIR

Gözde Gizem ÜREGEL

Serap TOKGÖZ

Mert Zafer KARA

Zonguldak Tersane-Orta Kapuz Sahili ve yakın çevresini konu alan projede, kent kullanıcılarının ve ziyaretçilerinin deniz ile kurulan iletişiminin güçlendirilmesi amaçlanarak; kent merkezine entegre yürüyüş rotası, rekreasyon alanları ve deniz turizminin gelişimine yönelik aktiviteler tasarlanmıştır. Bölgenin mevcut coğrafi yapısının korunması gözetilmiş, kent endüstriyel kimliği ile bütünleşecek bir sahil tasarımı geliştirilmiştir.

Proje alanı kent merkezine araç ile 6 dakika mesafede bulunmaktadır. Mevcut kullanımda Fener mahallesi ile kent merkezi arasında kurulan bağlantı Fener-Uzunkum aksı arasında Orman Bölge Müdürlüğü bölgesinde kopmaktadır. Projede Orman Bölge Müdürlüğü'nün bulunduğu arazinin sahil tarafından yeni bir yaya yolu bağlantısı sağlanarak Merkezden Uzunkum bölgesine kadar bir yaya yürüyüş aksı tanımlanmaktadır.

Mevcutta Kapuz plajı için kullanılan düzensiz otopark yerine yaz döneminde otopark kış döneminde park olarak değerlendirilebilecek bir alan tasarlanmıştır. Bu alanın yanısıra mevcutta bulunan Kapuz Mahalle

Muhtarlığı ile Topbaşı arasındaki araç yolu yaya ve taşıtlar için uygun kullanımda değildir. Gelecekte açılacak Mithatpaşa Tüneli'nin sahil yolundaki yoğunluğu azaltacağını öngörülerek, Kapuz Mahalle Muhtarlığından Topbaşı bölgesine kadar devam eden sahil yolu yeniden düzenlenmiştir.

Kıyı bölgesinde plajlar, seyir alanları, gölgelik alanlar, turizm aktivitelerini arttıracak atlama kulesi ve su sporları tesisi yer almaktadır. Orta Kapuz ile park alanı arasına ileride Kapuz plajına alternatif giriş noktası sağlayabilecek alt geçit önerisinde bulunulmuştur. Tersane sahili ile Tersane üst durak noktası üst geçit ile birbirine bağlanmıştır. Alanın 12 aylık kullanımları gözetilerek ve deniz iklimi göz önüne alınarak optimum konumda restaurant önerilmiştir. Bu alanda 4 mevsim işletilebilecek kullanıcıların ulaşımı rahatlıkla sağlayarak ihtiyaçlarını karşılayabilecek bir restaurant alanın kullanımı açısından oldukça değerlidir.

Proje gerek mevcut doğal dokuyu koruması gerekse yapılan düzenlemelerin uygulama açısından mümkün olması sebebi ile kısa sürede turizmi ve şehir kullanıcılarını etkileyecektir.







200



201

MİLLET BAHÇESİ

STUDIO BEMS

Barış Ekmekçi
Münire Sağat

Proje alanı Milli Egemenlik Caddesi üzerinde kentin Batı yönünde İstanbul girişinde, benzinlikler karşısındaki eski çöp döküm alanı olarak bilinen Balkaya mevkiindeki bulunmaktadır. Kozlu ilçe sınırının bitişinde, Zonguldak kent merkezi sahil şeridinin başlangıcında yer alan bölge; uzun yıllar boyu çöp, hafriyat vs. atıkların düzensiz depolandığı ancak Zonguldak Belediyeler Birliğince 2009 yılından itibaren Sapça Tombaklar mevkiinde kurulan “Katı Atık Düzenli Depolama Tesisi”nin kullanılmaya başlamasıyla kapatılarak atıl vaziyette bırakılmıştır.

Yaklaşık 150 dönüm büyüklüğündeki proje alanı Zonguldak halkının “kent parkı” ihtiyacını karşılamak üzere kurgulanmıştır. Parka şekil veren ana kurgu dolgu alanının topografyası olmuştur. Bu topografya alt kotta açık otopark ile kullanıcıları karşılar parkın başlangıcından itibaren yürüyüş ve bisiklet yolları ile üst kota ulaşılmaktadır. Sazlık bitkiler bahçesi ile alanın doğal peyzajı korunarak, kullanıcılar doğal bir peyzaj içerisinde parka giriş yapmaktadır.

Park üç ana aktivite üzerine kurgulanmıştır. Bu aktiviteler Spor+Rekreasyon+Duyupark olarak belirlenmiştir. Spor alanı klasik spor alanlarının aksine renkli, çok amaçlı, her yaşta insanın spor yapmasına olanak veren bir spor adası olarak tasarlanmıştır. Duyupark kısmında ise günlük kullanıcı çocuklar dışında otizmliler çocukların da aileleriyle rahatça vakit geçirebileceği parkurlar oluşturulmuştur. Duyu parkurlarında beş duyuyu da harekete geçirecek ses duvarı, koku bahçesi, atlama parkurları, duyu parkuru, ses ve iletişim parkı gibi oyun alanları bulunmaktadır. Parkın geri kalanı rekreasyon alanı olarak kurgulanmıştır. Rekrasyon alanında kottan dolayı oluşan seyir ve oturma terasları, çim amfi, etkinlik amfisi, etkinlik çayırı, Millet Meydanı, kent saçağı, piknik üniteleri gibi aktiviteler yer almaktadır.







ETKİNLİKLER

- Zonguldak'ın İletişim Değerleri Haritası Çalıştayı
- Zonguldak Mağaraları Etkinliği
- Mimarlık Okulları Zonguldak'ta (KHAS)
- Mimarlık Okulları Zonguldak'ta (ODTÜ)
- Mimarlık Okulları Zonguldak'ta (İTÜ)
- Mimarlık Okulları Zonguldak'ta (Bilgi Üniversitesi)
- Mimarlık Okulları Zonguldak'ta (TOBB ETÜ)
- Docomomo 2018
- Zonguldak Jeoparkı
- İTÜ Çaycuma Jeolojik Araştırmalar Gezisi

ZONGULDAK İLETİŞİMİNDE DEĞERLER HARİTASI ÇALIŞTAYI



212



213



ZONGULDAK mağaraları

3 Subat 2018

Cumartesi

14:00 - 17:30

Hotel Emirgan, Zonguldak

[1-2 Şubat Alan Gezisi]

PROGRAM

Açılış konuşması
Zonguldak Mağaraları Milli Parkı
Zonguldak Mağaraları İleleparkı Sürdürülebilirlikte Merkezi
Zonguldak Fosil ve Yerel Doğa Tarihi Müzesinin Önemi
Zonguldak Mağaraları
Zonguldak Mağaraları İleleparkı Sürdürülebilirlikte Flora ve Fauna
Zonguldak Mağaraları İleleparkı Sürdürülebilirlikte Arkeoloji / Filozof Yodisi
Mağaraların Haritalanması
Türkiye'nin İlelepark Teorisi

Abdul Cinar
Ömer Hılmaz
Karpul Çiğdem
Doç.Dr. Negin Boşukmeriç
Hamdi Mengi
Prof.Dr. Mustafa Sözen
Ard Doç.Dr. Şahin Yıldırım
Prof.Dr. Hakan Kuloğlu
Prof.Dr. Nazmettin Kazancı

Zonguldak Valisi
Master Plan Koordinatörü
İl Kültür ve Turizm Müdürlüğü Şube Müdürü (Emekli)
BEÜ İktisadi İdari Bilimler Fakültesi Başkanı
İlelepark Müdürü
BEÜ Zooloji Anabilim Dalı Başkanı
Tıp-Tarım Kariyeri Başkanı, Berlin Üniversitesi Arkeoloji Bölümü
BEÜ Geomatik Bölümü
UNESCO Doğa Bilimleri Bilimsel Komitesi Başkanı







218



MİMARLIK OKULLARI ZONGULDAK'TA: ODTÜ



219



220



MİMARLIK OKULLARI ZONGULDAK'TA: İTÜ



221



MİMARLIK OKULLARI ZONGULDAK'TA: BİLGİ ÜNİVERSİTESİ



BİSMİLLAHİRRAHMANİRRAHİM
ÖNCE İŞ GÜVENLİĞİ

İŞ GÜVENLİĞİ TALİMATI VE İKAZLARINA UYUNUZ

TEHLİKE
İşyerinde Çalışırken Her Zaman Dikkatli Olun ve Tehlikeye Karşı Önlemleri Alın.

DİKKAT
DİKKAT
DİKKAT

SİGARA İÇİLMEZ
SİGARA İÇİLMEZ

CAFİ TELİFİNİN KULLANILMASI
CAFİ TELİFİNİN KULLANILMASI

BARETİNİ GİY
BARETİNİ GİY

EMNİYET KEMERİNİ TAK
EMNİYET KEMERİNİ TAK

OPK
OPK

MASKESİZ
MASKESİZ

DİKKAT
DİKKAT

SIRAYA GİRİNİZ
SIRAYA GİRİNİZ

OCAĞA GİRME
OCAĞA GİRME

SİNYALCİNİN İKAZINI DİNLE
SİNYALCİNİN İKAZINI DİNLE

KAFESİ İŞ KİŞİDEN FAZLA
KAFESİ İŞ KİŞİDEN FAZLA

BİSMİLLAHİRRAHMANİRRAHİM

BARET KULLAN
BARET KULLAN

KIBRITÇIĞI HALDE KULLAN
KIBRITÇIĞI HALDE KULLAN

TEHLİKE
TEHLİKE

MAKİNA ÇALIŞIRKEN İÇERİYE GİRME
MAKİNA ÇALIŞIRKEN İÇERİYE GİRME

DİKKAT
DİKKAT

ÖNLEMİNİZ ÖNEMLİDİR
ÖNLEMİNİZ ÖNEMLİDİR



ÖNCE İŞ GÜVENLİĞİ

SİGARA İÇMEK YASAKTIR

GÖREVLİDEN BAŞKASININ GİRMESİ YASAKTIR

SİYAH AKAR
ZONGULDAK'IN DERESİ
YÜZ DEĞİL
KÖMÜRÜMÜZ
BÖYLE MİHİR,
ERKİMİSİ



do.co.mo.mo_tr



TÜRKİYE MİMARLIĞINDA
MODERNİZMİN YERE
AÇILIMLARI XI



POSTER SUNUŞLAR
27-29 Nisan 2018
Zongulda

ZONGULDAK JEOPARKI



230



231







234

235

JEOLJİK ARAŞTIRMALAR: İTÜ JEOLJİ MÜHENDİSLİĞİ ÇAYCUMA GEZİSİ

Zonguldak Valiliđi Yayını

Ahmet ınar – Zonguldak Valisi

İdari Sorumlu:

Zonguldak İl Özel İdaresi

Katkıda bulunanlar

Cansu ekli Deringöl

Burcu Gönüođlu

Ömer Yılmaz

Müge Yorgancı

Kitap konsept tasarımı:

Bilge Kobaş – Bits'n Bricks

Grafik tasarım ve uygulama:

Fırat Seymen – Arkitera Mimarlık Merkezi

Matbaa:

YAZMAT Matbaacılık ve Tanıtım Hizmetleri San Tic Ltd Şti

Boyut:

22 x 22 cm

Yayın yılı ve yeri:

2018, Zonguldak

Tiraj:

1.000 adet (2. Baskı)

İletişim:

zonguldak@icisleri.gov.tr

Zonguldak Valiliđi (c) Bu yayın kısmen veya tamamen izin alınmadan hiçbir şekilde çođaltılamaz.
Tüm görsel malzemelerin telif hakları ilgili proje sahibine aittir ve kendilerinin rızası ile yayımlanmıştır.



ZONGULDAK TURİZM KALKINMA PROJESİ

proje.67.gov.tr