

Raiteri para primera edad

¿CÓMO Y PORQUE ELEGIMOS UN ARTISTA PARA TRABAJAR CON LOS NIÑOS?

Introducir un artista en el contexto escolar no es superficial. Cuando elegimos un artista para trabajar con nuestros alumnos, estamos eligiendo su universo de creación, las ideas que ese artista señala como importantes, su desarrollo personal, que cosas hace, sus gustos y saberes.

Un artista elige como expresarse y con qué, elige sus materiales, elige sus diseños, elige como decir. A veces lo va a decir dibujando, otras pintando.

Los artistas que vamos a presentar en estos encuentros abordan su trabajo desde diferentes perspectivas y acompañan sus representaciones con información que es necesaria conocer para poder incorporarlos al universo infantil.

¿CUÁL ES LA IDEA DE TRABAJAR CON LAS IMÁGENES DE LOS ARTISTAS ELEGIDOS?

La idea es que los niños no reproduzcan la imagen del artista y mucho menos estereotipen sus producciones. Por el contrario, la idea es que los procedimientos que llevan adelante estos artistas sean los ejes que generen a un niño que transita la primera infancia, un modo de incorporar formas de expresarse. La inspiración del artista será el motor de exploración en las distintas etapas de expresión del niño.

Este cambio es fundamental a la hora de llevar adelante una expresión por parte de los niños. El artista que presentamos ya existe, lo que ahora necesitamos es que desde sus posibilidades cada niño pueda expresar lo que lo hace único que desea hacer, cómo quiere hacerlo y con qué materiales lo haría.

La búsqueda entonces por parte de los docentes es recuperar los procedimientos del artista para que los niños y niñas los atraviesen en su búsqueda. Y que al mismo tiempo les den la posibilidad de mostrar una impronta única y diferente.

¿Qué imaginan hacer? Porque es importante encontrar un modo de representar las ideas. ¿Qué elementos promueven una expresión? ¿Qué recursos son necesarios?

¿QUIEN SERA LA ARTISTA CON LA QUE VAMOS A TRABAJAR ?

INES RAITERI <https://www.inesraiteri.com/>
 <https://www.inesraiteri.com/textos/>
 [@inesraiteri](https://www.inesraiteri.com/textos/@inesraiteri)

¿COMO INDAGAR EN LOS PROCEDIMIENTOS Y BUSCAR LAS ALTERNATIVAS A LA HORA DE PONER EN MARCHA UNA ACTIVIDAD?

Llevar adelante una propuesta de arte es distinto a cualquier otra actividad. Poner la mirada en la producción final no es lo interesante. Lo que subyace como fundamental es el tiempo de exploración que esa actividad tendrá. Habitualmente los espacios educativos consideran los tiempos de realización de una exploración plástica entre 40 y 45 minutos consumiendo un gran tiempo de espera para dar inicio a la misma. Lo que nosotras proponemos son aulas donde los niños y niñas sean productores de sus propios materiales y consignas favoreciendo la autonomía de los que participan, distribuyendo roles para desarrollar los pasos necesarios para llevar adelante la propuesta. Los artistas en general llevan adelante estas instancias y jornada tras jornada ejercitan hábitos que van traduciendo cada paso. Es por ello en que nuestra propuesta poner de manifiesto las instancias a ir desarrollando ayudará a una habituación de quienes participen de la misma y pondrá en relieve que pasos son los necesarios para cada una de las actividades.

Pintar, o dibujar es diferente. Calar, traspasar formas, buscar, iniciar recorridos también, y si a eso le sumamos las formas de trabajar en grupos o individualmente también obtendremos otras variables.

Por lo tanto, algunas orientaciones que pongan de manifiesto como las artistas seleccionadas se nutren de su entorno y suman elementos que las ayudan a desarrollar una idea, debe ser un punto a considerar.

Es interesante señalar también que dentro de una misma consigna haya diferentes posibilidades de ejecución. Obtener otras variables a la hora de llevar a cabo la producción de una experiencia plástica retroalimenta el ser creativo y evita las producciones homogéneas.

Vamos a repetir mucho esta idea de que los artistas pueden construir hábitos similares para desarrollar su obra, pero sus producciones tienen que mostrar sus rasgos diferentes y se ocupan de que eso suceda.

LA GEOMETRIA UN RECURSO VALIOSO A LA HORA DE TRABAJAR EN EL NIVEL INICIAL.

La **abstracción geométrica** es una de las disciplinas más accesibles y potentes para el nivel inicial porque conecta directamente con la forma en que los niños **perciben y simplifican el mundo** antes de dominar el dibujo figurativo complejo.

Aquí te detallo las razones clave por las que encaja tan bien en sus producciones:

- **Simplificación del mundo:** Los niños no buscan realismo detallado; dibujan "conceptos". Al representar un árbol como un círculo y un rectángulo, ya están realizando un proceso de abstracción natural que esta disciplina potencia.
- **Desarrollo del pensamiento espacial:** Utilizar formas simples ayuda a construir nociones de **perspectiva, simetría y orden**. Al manipular figuras, los niños aprenden a organizar el espacio de manera lógica y estructurada.
- **Exploración sin frustración:** A diferencia del arte figurativo, donde el niño puede frustrarse si "no le sale" el objeto real, la abstracción geométrica ofrece un entorno de **libertad expresiva**. No hay errores, solo combinaciones de formas, colores y texturas que validan su capacidad creativa.
- **Base de la alfabetización matemática:** Trabajar con estas formas sienta las bases para identificar atributos, comparar y medir, integrando el arte con conocimientos básicos de geometría necesarios para su vida cotidiana.
- **Habilidad motora y sensorial:** Las actividades como el trozado de papel, el uso de plantillas o el pegado de formas geométricas fomentan la **psicomotricidad fina** y la exploración táctil de materiales.

Las artistas elegidas para esta serie son: Graciela Hasper, Ad Minolitti, Martha Boto e Ines Raiteri quienes llevan adelante sus proyectos artísticos tomando en cuenta algunas de estas ideas. Sería importante que cada docente se interiorice de los procesos creativos que las motivan a la hora de llevar adelante sus obras de arte.

En la obra de la artista argentina **Inés Raiteri**, los procedimientos fundamentales combinan la precisión geométrica con la manualidad textil y la observación del entorno urbano.

Procedimientos y Métodos Clave:

- **Bordado Expandido:** Utiliza la aguja y el hilo no solo como técnica decorativa, sino como un medio para "dibujar" en el espacio y sobre soportes como la opalina o telas de

amplias dimensiones. Emplea puntadas como el **punto atrás** y el festoneado para delimitar espacios y crear movimiento.

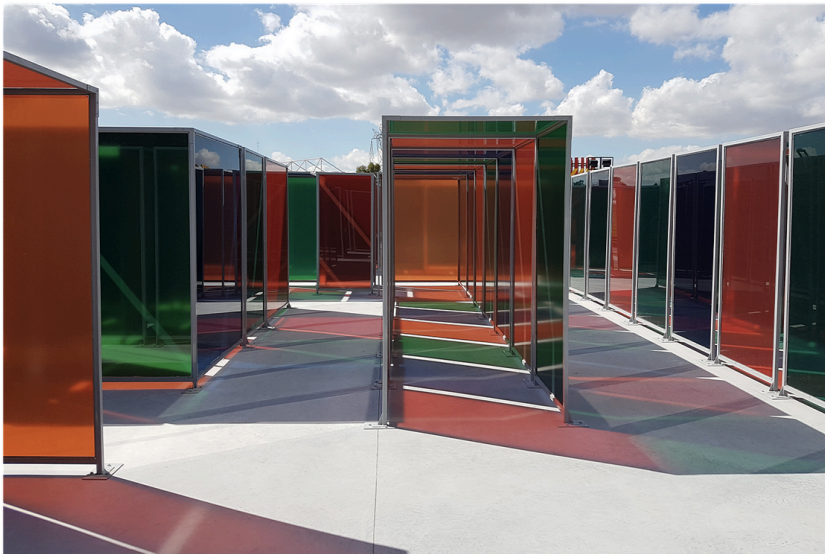
- **Reinterpretación Arquitectónica:** Su proceso creativo incluye también la pintura habiendo desarrollado murales para distintos espacios públicos y privados. Ella parte de la observación de **patrones lineales** y estructuras de edificios. No copia la arquitectura, sino que guarda y resignifica sus tramas para plasmarlas como "improntas" en sus pinturas y bordados.
- **Uso del Hilo como Línea:** En sus obras de mayor escala, utiliza hilos de seda para generar contrastes lumínicos y dar relieve a geometrías que de otro modo serían planas.
- **Abstracción Geométrica Depurada:** En sus pinturas, el procedimiento se centra en la relación de **punto y línea sobre el plano**, manteniendo una estética limpia que transita y habita el espacio.
- **Práctica Social y Educativa:** Un procedimiento distintivo es el entrecruzamiento de su labor como educadora con su producción artística, integrando dinámicas de grupo y proyectos comunitarios en sus instalaciones.

Raiteri destaca por realizar todo el trabajo manual ella misma, lo que otorga a sus piezas un valor de "labor de autor" donde el tiempo de ejecución (que puede llevar meses) constituyéndose en parte esencial de la obra.









Autora cuadernillos:
Inés Raiteri Quienes