

迈克尔·王 上海沼泽，消失的生态之灵

Shanghai Swamp: Artist Michael Wang's Apparitions of Vanished Ecologies

美籍艺术家迈克尔·王擅于探知全球范围内的文化生态，他通常从一些细节或地方性事物切入，并以此作为某种“穴道”，测绘具有全球性规模的“生态”系统。例如在作品《世界贸易》(2017)中，通过并置极简主义风格的平面钢板雕塑与报纸印张，艺术家对9/11事件后从前纽约世界贸易中心所流出的废弃钢铁展开追踪：这些来自业已坍塌的建筑的钢材被回收中国和马来西亚的金属市场，在冷轧中转世——其前身或许也可视为极简的钢板雕塑呢？而在艺术家于2017年纽约「Foxy Production」举办的个展中，作品平滑而闪着冷硬光泽的表面无形中承载了历史悲剧的物质记忆，然后进一步与艺术史叙事交缠。

太湖为中国五大湖中第三大湖，是一百多种淡水鱼的栖息地，也是此次荣宅展览项目的“穴位”——这幢建于1918年的别墅是「Prada」上海展览项目的承办地。这次展览是艺术家第二次对长江流域水产养殖进行探索：两年前，他在上海双年展“水体”中展出“风土”(2015—)系列绘画作品，这些单色画作所用的色土即取自长江边七座城市的基岩碎石。这些色彩超出了人们常规认识中的地球色调谱系，提供了关于冲击带的丰富生态历史视野。

上海的“母亲河”——苏州河和黄浦江——与太湖水脉相通，也共同构建了长江流域交织的河网与复杂的水文化。这样的水系勾连未止于此，荣家的世代动脉也与这一水路息息相关。展览所在地荣宅的旧主荣宗敬(1873—1938)是旧上海著名商人，人称“面粉之王”。其弟荣德生也是一位著名的民营企业企业家，同荣宗敬一起在故乡无锡置地建造了梅园，遥望太湖。荣德生之子荣毅仁曾担任中华人民共和国副主席，他将花园的大部分赠予国家，将私密的沉思之所变成与公众分享花景之地。

展览作品《太湖》(2022)将真实的供石与大闸蟹进行3D扫描，再将藻类、入侵的植物与游客吃剩的蟹壳(甲壳素的来源)转化为生物塑料，转型后的生物垃圾被赋予了供石与大闸蟹的形态。太湖石属石灰岩，在太湖湖底的暗流冲击侵蚀下形成别致的孔洞之美。太湖石是中国古代文人意之所钟以及中国园林造景的要素；它们在文人文化中常被归为“长物”——“无用”、“多余”之物，就像绘画、书法和其他为审美享乐而创造的文化物品一样——它们崇高，却又是生活必需品。但“实用性”这一概念总是相对的。太湖石的魅力在于其褶皱及自然无意而为的美，它们并不如稻米慰人饥馑，却让文人将这百洞千壑视为天工加以倾赏，这也正是因为自然在无形中赋予多余之物以文化价值。即使是今天，我们也在斟酌水域生态中“可利用资源”与“过剩垃圾”的现状：例如，一方面，富营养化导致的藻类繁殖污染了该地区的饮用水；另一方面，它催生了新的技术和经济，其中包括去除藻类的工业过滤系统。艺术家也从从事类似业务的公司购买了大量生物质，把湖泊再也不需要的无用物变为蟹与石的超真实拟像。

太湖石象征着对不可控的自然力量的喜爱或崇信，亦表露出超越人类时间尺度的能量。唐代诗人白居易将太湖石比作凝练了的“混沌”，他在《太湖石记》讲到“百仞一拳，千里一瞬”，认为太湖石是成千上万的山峰山脊、洞穴沟壑、时间空间浓缩而成的矿物小品，千里山色只消一瞬就能压缩称一眼就能感知的石质空间。迈克尔·王的作品《苏州河(桩)》(2022)是一组杉木状雕塑，稀疏树林中的每一棵杉树由在苏州河岸边废弃工厂回收的的混凝土和钢筋制成，提醒着观者19世纪初河边繁荣的制造业以及岸边茂盛的植被已与我们相去甚远。若

Michael Wang, *Vessel 1* (preparatory study),
from the series 'Artifacts (Yixingclay)'
迈克尔·王《器皿1 (先期研究)》
出自“文物 (宜兴陶土)”系列
2022年，数字图像





[左图]

Michael Wang, *Object 4 (preparatory study)*, from the series 'Artifacts (Yixing clay)'
迈克尔·王《物品4 (先期研究)》出自“文物 (宜兴陶土)”系列
2022年, 数字图像

[右图]

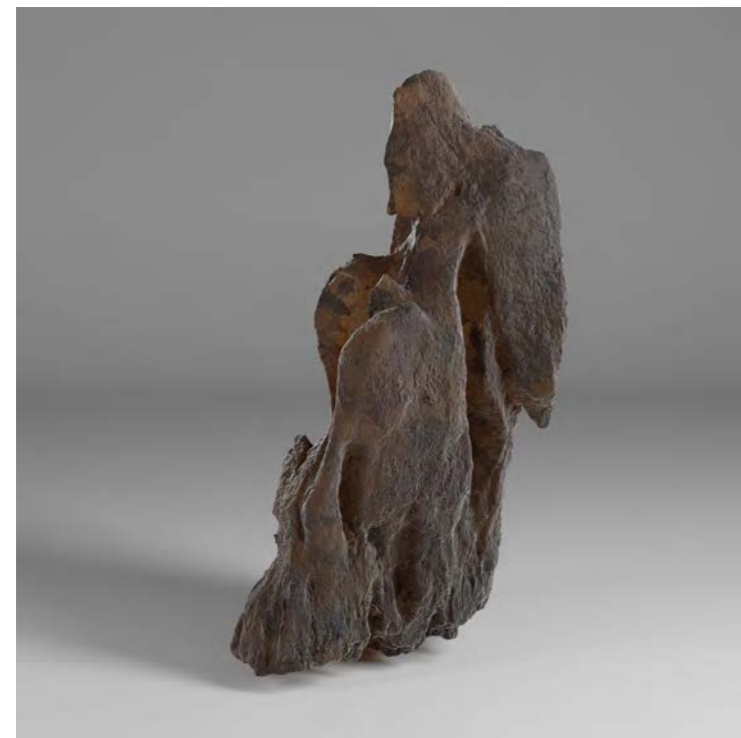
Michael Wang, *Vessel 7 (preparatory study)*, from the series 'Artifacts (Yixing clay)'
迈克尔·王《器皿7 (先期研究)》出自“文物 (宜兴陶土)”系列
2022年, 数字图像

[左图]

Michael Wang, *Object 2 (preparatory study)*, from the series 'Artifacts (Yixing clay)'
迈克尔·王《物品2 (先期研究)》出自“文物 (宜兴陶土)”系列
2022年, 数字图像

[右图]

Michael Wang, *Object 3 (preparatory study)*, from the series 'Artifacts (Yixing clay)'
迈克尔·王《物品3 (先期研究)》出自“文物 (宜兴陶土)”系列
2022年, 数字图像



[左图]
Michael Wang, *Chitin Stone (preparatory study)*, from the series "Taihu (Stones)"
迈克尔·王《甲壳素石 (先期研究)》出自“太湖 (太湖石)”系列
2022年, 数字图像

[右图]
Michael Wang, *Cellulose Stone (preparatory study)*, from the series "Taihu (Stones)"
迈克尔·王《纤维素石 (先期研究)》出自“太湖 (太湖石)”系列
2022年, 数字图像



[左图]
Michael Wang, *Piles (preparatory study)*, from the series "Suzhou Creek (Piles)"
迈克尔·王《桩 (先期研究)》出自“苏州河 (桩)”系列
2022年, 数字图像

[右图]
Michael Wang, *Algae Stone (preparatory study)*, from the series "Taihu (Stones)"
迈克尔·王《水藻石 (先期研究)》出自“太湖 (太湖石)”系列
2022年, 数字图像



Michael Wang, *Taihu Crab (preparatory study)*
迈克尔·王《太湖大闸蟹（先期研究）》
2022年，数字图像

要说这些树木是苏州河（吴淞江）的古称“松江”的由来，那艺术家的雕塑仿佛再现了当时河岸旁的植被和制造业——其中包括荣宗敬的面粉厂。另一系列作品《文物（宜兴陶土）》（2022）复制了轮胎或油漆罐等石化工业的废料残骸，这些物体所用的宜兴陶土和梅岭玉都来自太湖流域，人类对它们的探索也有悠久历史；前者自宋代以来一直被作为茶器的制作材料，后者则在新石器时代太湖流域的良渚文化（前 3300 – 2300）中被广泛用以祭祀。

《文物》系列中的一件复刻品为轮胎状石器，它与良渚文化中用于祭天的玉璧相呼应，与同系列塑料瓶和油漆罐的材料相同。艺术家在提及这些物品时，将它们比作展览的“脚注”——体量微小且故意回避被关注。因此，艺术家通过这些脚注的方式，以石化废料的复制品警示我们，废料处理与回收的路阻且长。

艺术家把湖盆的幽灵——塔塔里安菊、石龙芮和普通杂草这些早已消失于上海湿地的植物——召唤至荣宅的后院；并在作品《上海沼泽》（2022）中重获新生，后院的下沉池塘也仿佛是失落湿地的混沌凝结。艺术家讨论作品时，将它比作对已逝生态的“幻影一瞥”，现如今人们只能在上海自然历史博物馆参观这些物种被陈列的化石。在「Prada」基金会于 2017 年在米兰举办的展览“野生灭绝”中，艺术家将一些在野外已濒危但却普遍存在于实验室和人工养殖产业中的植物和动物（比如斧头鱼）搬入室内玻璃温室中，试图讽刺人的错误介入——濒危物种现如今只是因自上而下的保护对策和经济发展的驱动而得到重视。类似的玻璃“体外”体在作品《上海沼泽》中重

现：早已消失的上海沼泽再度出现于人们的视野中，创造了一个连接不同生态时代的虫洞，也缝合了不一致的叙事层级。

尽管“人类世”地质时代的说法仍有争议，但围绕它的激烈讨论本身就在提醒人类行为对地质表面的影响。当下的太湖已无法真正实现自我净化，健康的水体需要定期接受工业过滤系统的生态“透析”才能继续存在。这是为什么迈克尔·王说“太湖是一个赛博格”、一个混合体。它既是自有其循环系统的有机体，但又无法摆脱外来机械化治理的控制。尽管我们可以在艺术家的作品中见到各种可再生材料的运用，但其作品也并非为太湖的污染寻求解决方法。作品是各种冲突与叙事角逐后的产物，推动它们的是不同时空下互相冲突的现实：90 年代以来，过剩的蓝绿藻（旧称，现叫作蓝菌门）对太湖水域的污染就从未停止，人们需要投入大量资源去清理它们。但讽刺的是，二十多亿年前蓝藻大爆发，它们的光合作用大大增加了地球大气层的含氧量，导致所谓“大氧化事件”，使包括人类在内的各种好氧生物得以在地球进化和生存。蓝菌门使我们的存在成为成为可能，但随后我们又在工业发达的年代目睹它们泛滥成灾。同时，那些被列为濒危或灭绝的野外植物和动物却又普遍存在于绿化带或宠物商店中，被规训为城市中新的生态之灵，仿佛它们突然无处可寻，又无处不在，又如《马克白》里的镜子，凝缩了过去现在未来的幽灵。□

迈克尔·王的展览“太湖”
11月10日至次年1月8日
在上海「Prada」荣宅展出。



Michael Wang, *Terroir (Yangtze Basin)*
迈克尔·王《风土（长江流域）》
2021年，色土、粘合剂、未上底漆的帆布，每幅 120×120 厘米
全文图片鸣谢艺术家