

erfgoed lab Groningen

Werkplan 2024
Anne-Marie Goudzwaard
Provincie Groningen

Het Erfgoedlab
is een initiatief
van de provincie
Groningen.



*BuildinG
les Ishan Bal
Erfgoedlab #1*



erfgoedlab



*Alfacollege
les loodkloppen
Erfgoedlab #3*

Afgelopen maanden is met input van leden van het erfgoedlab, kennis en advies van collega's en opgedane kennis en inspiratie die ik zelf heb opgedaan afgelopen jaar, een werkplan geschreven voor het Erfgoedlab Groningen voor 2024.

En ik ben de geluksvogel die het mocht opschrijven.
Veel leesplezier, Anne-Marie

Erfgoedlab Groningen *een werkplan voor 2024*

Waar komen we vandaan?

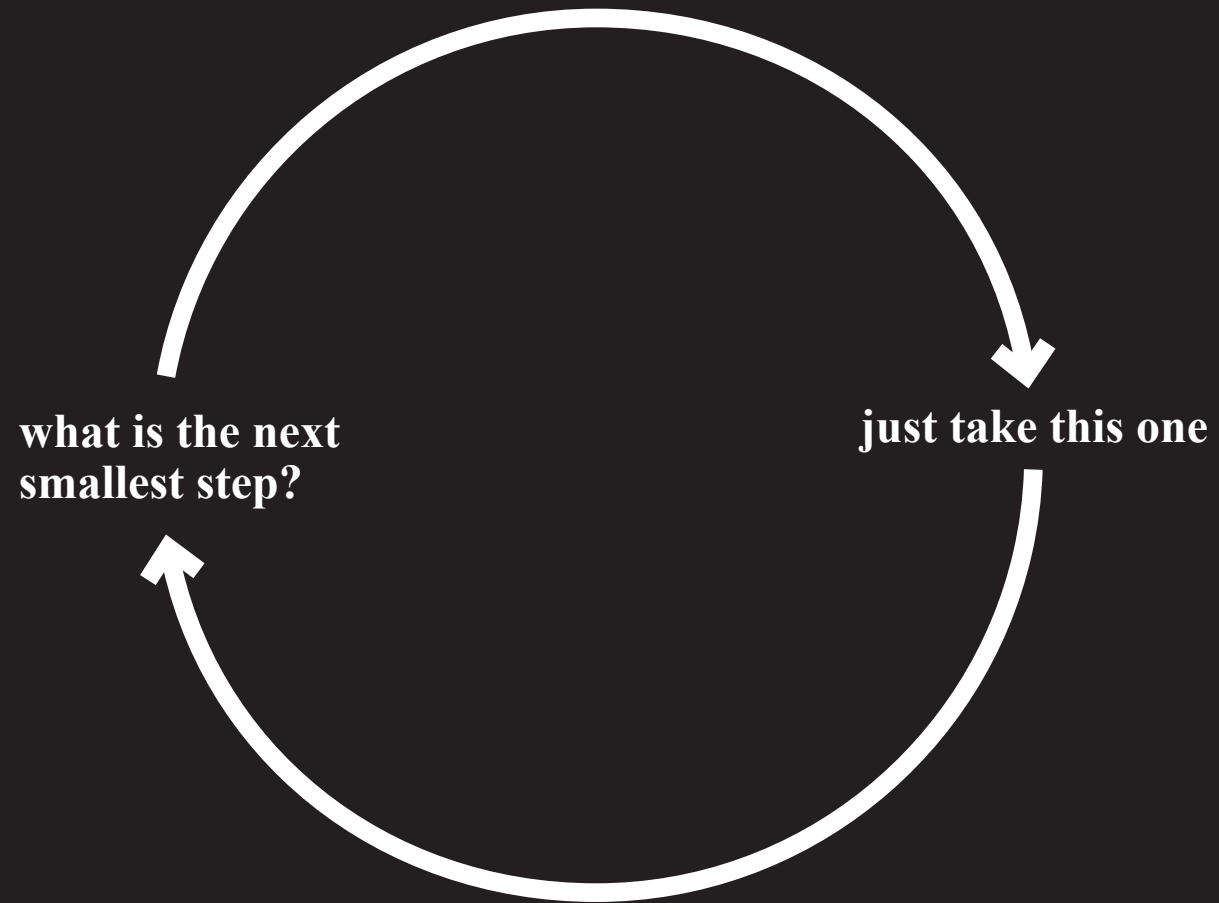
Het Erfgoedlab Groningen is één van de resultaten die voortkomt uit de derde lijn van het erfgoedprogramma. In de derde lijn van het erfgoedprogramma wordt gewerkt aan kennisontwikkeling, innovatie, vakmanschap en onderwijs.

Afgelopen jaren zijn er in het kader van het Erfgoedprogramma onderzoeken uitgevoerd hoe de doelstellingen van de derde programmalijn kennisontwikkeling, innovatie, vakmanschap en onderwijs concreet vorm kunnen krijgen. Alles met het doel om erfgoed in de provincie te behouden en toekomst te geven.

Na de verkenningen en het verdiepend onderzoek (kwartiermakersfase) is in 2023 het Erfgoedlab Groningen opgericht. Vanuit een breed gedeeld verlangen bij onszelf en alle betrokken partijen zijn we gestart met een pragmatische aanpak, door elkaar te ontmoeten én te doen. Deze actiegerichte aanpak heeft niet alleen inzichten gegeven voor het vervolg van het Erfgoedlab Groningen in 2024 maar ook hoe het lab overkoepelend bijdraagt aan de voortgang van de gehele derde lijn.

In dit projectplan beschrijven we:

- 1. Wat hebben we gedaan?**
- 2. Wat hebben we geleerd?**
- 3. Hoe gaan we verder?**



1. Wat hebben we gedaan?

Vanuit de kwartiermakersfase voor de oprichting van het lab zijn een aantal inzichten geformuleerd die nog altijd scherp en actueel zijn:

- Er is weinig tot geen specifiek onderwijsaanbod
- Het ontbreekt aan een structurele samenwerking, elkaar weten te vinden
- Kennis uit innovaties wordt niet voldoende benut

Deze inzichten hebben geleid tot de behoefte om onder andere een Erfgoedlab Groningen te realiseren met als missie, erfgoed te behouden én in een steeds veranderende wereld na te denken over de toekomst.

Het doel voor Erfgoedlab Groningen in 2023: een plek en momentum organiseren waar geleerde lessen een podium krijgen zodat kennis wordt ontwikkeld en gedeeld. Een plek waar marktpartijen, het onderwijs, de overheid en onderzoekers elkaar ontmoeten, met elkaar in gesprek gaan en samenwerking wordt gestart. Met als resultaat om samen creatieve denkkracht te gebruiken en te komen tot innovatieve oplossingen die in de praktijk worden toegepast. We zijn een jaar op weg. In dit hoofdstuk wordt beschreven

wat we in deze eerste stap (2023) met elkaar hebben gedaan en hebben opgeleverd. In hoofdstuk 2 beschrijven we wat er is geleerd. In hoofdstuk 3 wordt duidelijk wat de missie van het Erfgoedlab Groningen wordt voor 2024, wat de strategische doelstellingen zijn, hoe we deze koppelen aan meetbare acties voor 2024 en met wie we hierin samenwerken.

In maart 2023 is het Erfgoedlab Groningen opgericht. Bij de oprichting van het lab is met het speelveld geïnventariseerd waar de kennisbehoefte ligt. Op basis van deze behoefte is een reis ontstaan door de provincie. Langs plekken, projecten en verhalen die ons leren vanuit de praktijk. Het Erfgoedlab Groningen is daarmee geen gebouw of laboratorium maar een werkmethode. De werkmethode heeft altijd de volgende ingrediënten:

- Experimenteren: uitproberen en ontdekken
- Kennis etaleren door ervaring delen
- Inspireren: uitdragen en prikkelen

In 2023 zijn hebben 5 erfgoedlabs plaatsgevonden op verschillende plekken in de provincie waarbij het netwerk, telkens in andere samenstelling, elkaar heeft ontmoet. De opkomst van de labs lag gemiddeld op 39 personen waarbij altijd aanwezig waren uit het veld overheid, onderzoek, onderwijs en markt.

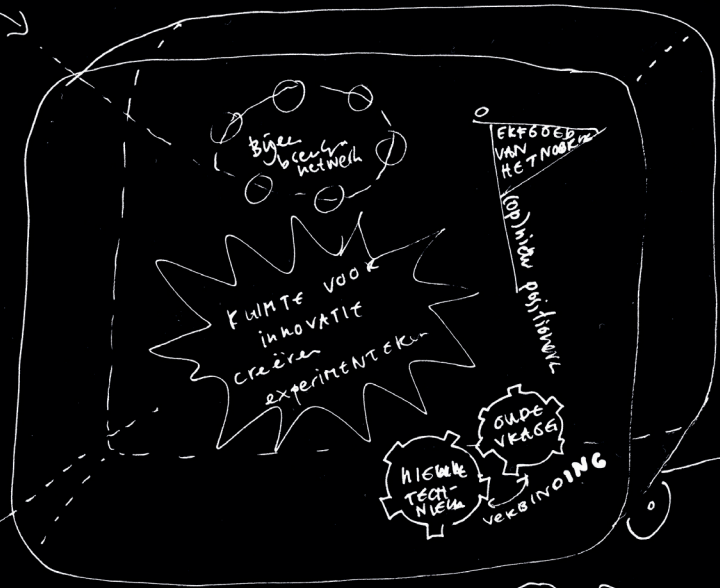
ERFGOEDLAB

EEN TOEKOMSTPERSPECTIEF EN POSITIONERING VAN ERFGOED IN HET NOORDEN

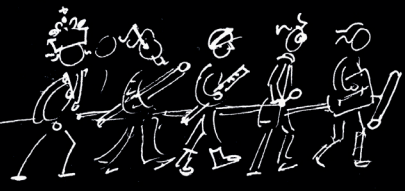


GEZAMENLIJKE VISIE

STRUCTURELE SAMENWERKING



- Overheid
- Onderwijs
- Marktpartijen
- Onderzoek
- Eigenaren



KENNIS UIT INNOVATIES NIET BENUT

WENIG / GEEN SPECIEF ONDERWIJS AANBOED

Bij de start van onze reis spraken we in BuildinG over het werkplan voor 2023. In deze eerste bijeenkomst van het speelveld spraken we elkaar over de kennisbehoefte.

İhsan Bal gaf les vanuit zijn lectoraat Aardbevingsbestendig Bouwen, hij doet praktijkgericht onderzoek naar de relatie tussen de ondergrond en de uitwerking op de Groningse bovengrond en de consequenties die dat heeft op de gebouwde omgeving en de leefbaarheid in het gebied.

Het Erfgoedlab over duurzaam versterken was op de eeuwenoude wierde Maarhuizen in de herbestemde boerderij Enne Jans Heerd. Destijds een veilige plek bij hoog water. Anno nu een prachtig podium voor natuur en cultuur. Maarten Vieveen heeft een peiling uitgevoerd naar de stand van zaken van de drie innovatieve verduurzamings/versterkingsprojecten die door OCW zijn gesubsidieerd. Maarten heeft de uitkomsten in het Erfgoedlab gepresenteerd, en naar aanleiding daarvan een aantal vragen gesteld/besproken met de aanwezigen.

In de werkplaats van het Alfacollege spraken we elkaar over het restauratieonderwijs. De onderwerpen restauratiekwaliteit en capaciteit van het ambacht stonden centraal. Het eindproduct van de dag was een stappenplan voor nu en een doorkijk naar lange termijn.

In het Erfgoedlab over draagkrachtige functies in het buitengebied hebben we de plannen voor herbestemming van De Graanrepubliek (oude tramremise) en het initiatief Land van Aine in ter Apel (oude Aardappelmeelfabriek) met elkaar vergeleken. Het gaf veel nieuwe inzichten in vormen van exploitatie en financiering en alternatieve manieren van denken ook rondom governance en exploitatie.

In het Erfgoedlab over vergeten en verloren erfgoed stond het landschap centraal. Zef Hemel van de Rijksuniversiteit Groningen deelde belangrijke lessen over hoe wandelen bijdraagt over kennis van het landschap waarin geschiedenis, lokale cultuur en erfgoed een verbindende rol speelt. Georgine Somer van Landschapsbeheer Groningen gaf inspirerende voorbeelden over samenwerken in het cultuurhistorische landschap. Dichter Bart Budding legde zijn oor te luister en dichtte het gezamenlijk verhaal als opbrengst van ons gesprek.

De reis, onderwerpen, opgedane kennis en inspiratie is te vinden op www.erfgoedlabgroningen.nl

Ennejansheerd
Erfgoedlab #2

*In Groningen, waar het land zich vouwt,
Waar ik adem, ik leef, vertrouwd,
Daar strekt het erfgoed zijn armen wijd
Een verhaal in lagen, door de tijd.*

*De borgen staan met statigheid,
Vleug van adel, met pracht verleid.
In grachten weerspiegelt het verhaal
Van herenboer en knecht, zo rijk zo schraal.*

*De wierden dragen hun lasten zwaar,
Begraven verleden, dood, gevaar.
Onder grauwe luchten over weidse velden
Fluisteren zij, de stille helden.*

*Hun wijsheid, vergeten, verloren,
Draagt verder, dan ik ooit zal horen
Zij zullen mij eeuwig dragen
De tijdloze tijd vertragen*

*Bart Budding
december 2023
Erfgoedlab #5*



Bart Budding

december 2023

Erfgoedlab 5: Verloren erfgoed

*[...Voeten lezen de tekst van het vergeten areaal,
Ogen zien de open ruimten, de oude taal,
Oren horen geluiden, de leestekens in ons verhaal,
Het hart voelt stilte, oermoraal...]*

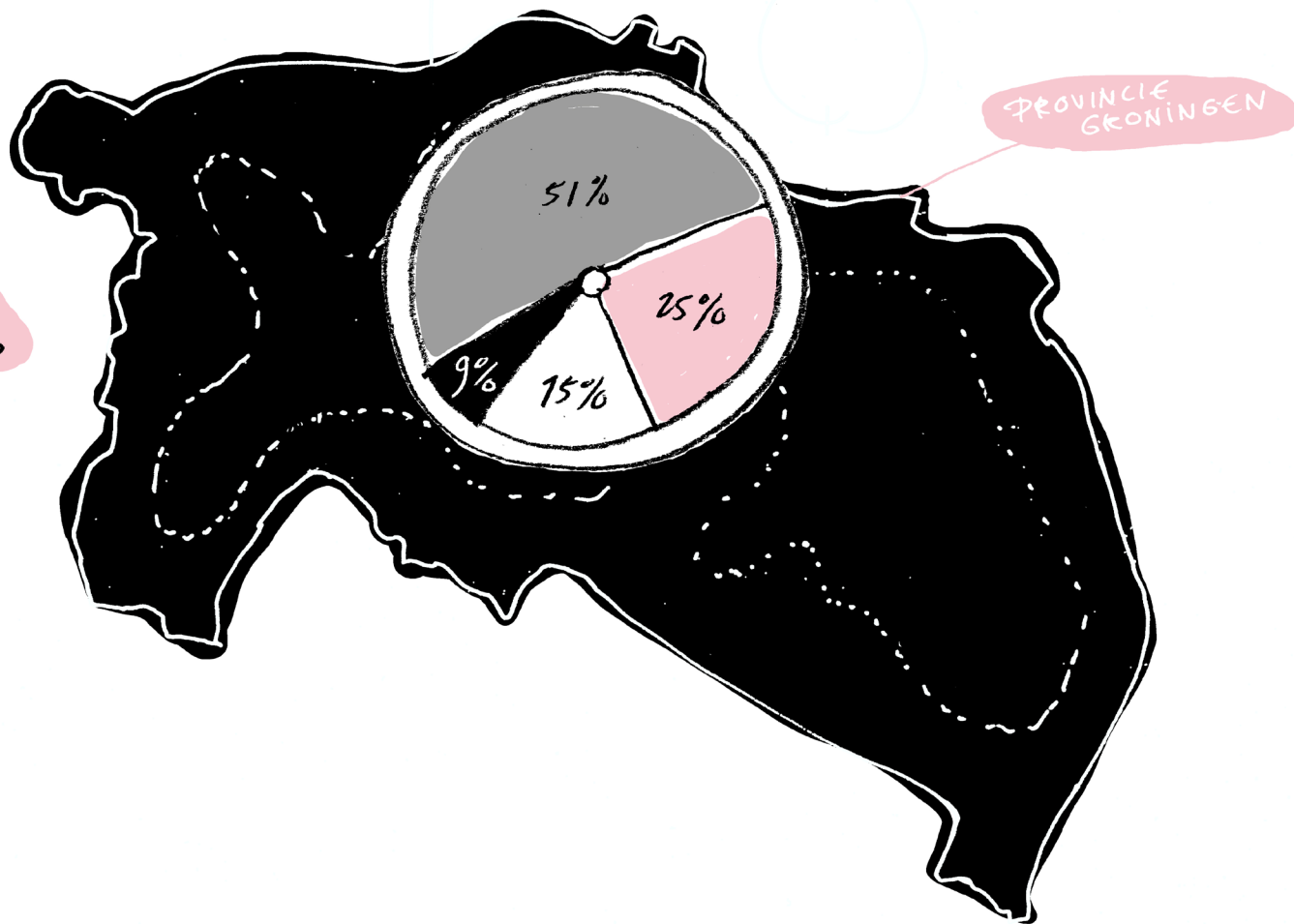
ERFGOEDLAB

* GEMIDDELTE OPKOMST PER LAB 39 PERSONEN
* VARIËREND VAN 27 - 55 PERSONEN

OVERIG

STICHTING
EIGENAAR
DICTER
KWARTIERMAKER
KUNSTENAAR
DICTER
ERFGOED
ORGANISATIES
ONTWERPER

AANWEZIG BIJ
ERFGOEDLAB



2. Wat hebben we geleerd?

In het erfgoedprogramma staat een heldere ambitie beschreven rondom het investeren in kennisontwikkeling, innovatie, vakmanschap en onderwijs. De opgaven die hierin beschreven staan zijn nog altijd actueel. Echter, er zijn ook nieuwe inzichten opgedaan, stappen gezet en opgaven aangescherpt en specifiek gemaakt.

In dit hoofdstuk zetten we uiteen wat is geleerd van de in maart vastgestelde doelstellingen en hoe dit een les vormt voor de aanpak van komend jaar.

Het Erfgoedlab Groningen 2023 werkte aan de volgende doelstellingen:

1. Het bijeenbrengen en verbinden van het netwerk
2. Ruimte voor innovatie, creëren en experimenteren
3. Het (op)nieuw positioneren van erfgoed in het noorden
4. Het verbinden van nieuwe technieken aan oude vragen

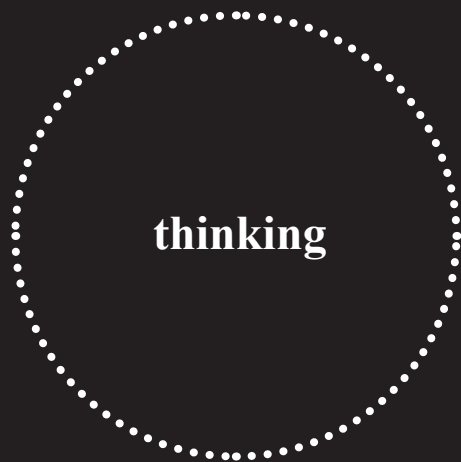
Inzichten 2023 en lessen voor 2024:

Met hoofd, maar ook hart en handen

Hoofd, hart en handen zijn alle drie even belangrijk en onlosmakelijk met elkaar verbonden. Het hoofd staat voor het denken en het cognitieve deel, het hart voor het

emotionele en de manier waarop we met elkaar omgaan, en de handen voor het doen en jezelf manifesteren in de wereld. De connectie tussen hoofd, hart en handen is sterk en ze vormen de basis van iedere menselijke reactie en interactie. In het Erfgoedlab Groningen hebben we afgelopen jaar gewerkt aan kennis uitwisseling en elkaar inspireren. Op de website van het Erfgoedlab Groningen wordt de kennis gedeeld die is opgedaan, zodra de producten zijn afgerond en gereed zijn worden deze onderdeel van de kwaliteitsgids. In de labs is gezocht naar een manier waarop we die gedaan krijgen, bijvoorbeeld door sprekers uit te nodigen die geestverruimend helpen denken. Maar ook aan de hand van alternatieve werkvormen, die een ander perspectief geven op de opgave of op wie we zijn als mens. Het inspireren en kennis genereren is een cognitief proces waarbij met name ons hoofd wordt aangesproken. Hiermee is een goede start gemaakt. Dit blijft echter een voortdurend proces waarbij we niet alleen volgens de regels van logica, maar ook van verbeelding komen op nieuwe ideeën. Naast het bestendigen van deze werkwijze die met name ontwikkeling geeft op cognitief vlak is meer nodig. Mooie ideeën hebben bestaansrecht. We hebben onze handen nodig om van de opgedane kennis en ideeën concrete projecten en meetbare acties te maken.

Les: Naast inspireren ook doen



Het resultaat van de erfgoedlabs is meerledig. Allereerst wordt duidelijk 'wie' op 'welke plek' werkt aan erfgoed. Daarnaast is het altijd fijn om elkaar te leren kennen alvorens samen te werken. Door de labs is er ook ruimte om een podium te geven aan 'blind spots'. Zo gaf Georgine Somer van Landschapsbeheer Groningen inspirerende voorbeelden over samenwerken in het cultuurhistorische landschap een opsomming van literatuur en digitale databases waar snel kennis kan worden opgedaan over landschapsgeschiedenis. En van het initiatief Land van Aine in ter Apel leerden we over hoe je een exploitatie maakt waarbij geen bancaire lening wordt afgesloten aangaat en hoe je alternatieve wijzen van financiering aanspreekt om te komen tot de dekking van je plan. Je leert over datgene wat je nog niet wist nodig te hebben maar wat je als expert verrijkt en morgen in kan zetten in je projecten.

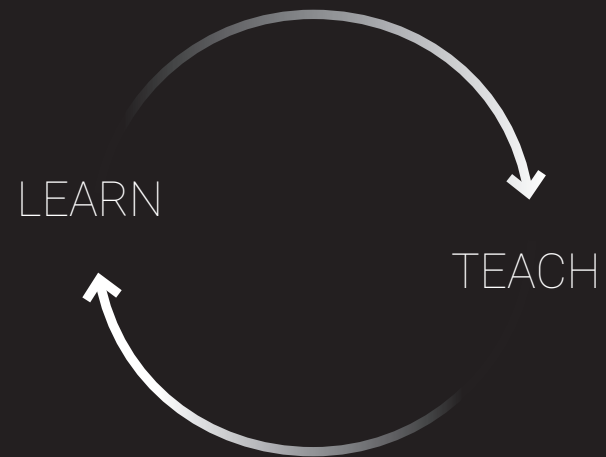
Afgelopen jaar is met name doelstellingen (1) en (4) rondom verbinding van het netwerk en kennisuitwisseling stappen gezet. Dit vraagt om deze samenwerking te bestendigen in een projectmatige aanpak waarbij het Erfgoedlab bijdraagt aan de werkmethode en/of aanpak en taken en verantwoordelijkheden van de betrokken partijen voor het vervolg helder maakt.

Les: We stemmen de acties/projecten af met het netwerk en zorgen voor de juiste probleemeigenaren. We doen jaarlijks een meetfrequentie van de actie en delen dit met het speelveld.

Leren innoveren

Random doelstelling (2) hebben we geleerd. Kennis overdragen en op een podium gaan staan is ingewikkelder dan kennis ontwikkelen. Een inzicht blijft een inzicht als je het niet deelt met de wereld. Buiten je eigen bubbel. Ruimte voor innovatie, creëren en experimenteren dient altijd samen te gaan met de borging van deze kennis in onze leefomgeving én in onszelf. Innoveren betekent letterlijk vernieuwen. Vernieuwen gaat over leren, over opgedane kennis delen. Vanuit het lab over restauratieonderwijs is gebleken dat de noodzaak hierop in te zetten door iedereen wordt gevoeld. Tegelijk is gebleken dat het niet eenvoudig is. Dat vanuit het initiële onderwijs geen oplossing op korte termijn denkbaar is. Mede omdat de werkwijze van het Erfgoedlab Groningen is voor activiteiten op korte termijn, snel handelen en pro actief werken, beginnen we met het post initiële onderwijs, zoals het opzetten van een cursus.

Les: We werken aan het versterken van aanwezige expertise en generen van nieuwe vakspecialisten.



Breder perspectief

Random doelstelling (3) zijn ook waardevolle inzichten opgedaan. Het positioneren van erfgoed is breed, hoe doe je dat eigenlijk? In de labs zijn hierover de volgende inzichten opgedaan:

- Groningers zijn bescheiden. Wanneer is iets bijzonder genoeg om erover te delen?
- Erfgoed is breder dan alleen de fysieke leefomgeving van gebouwen en landschap waar we vanuit het erfgoedprogramma primair geneigd zijn om met dit speelveld aan te werken. Erfgoed gaat ook over de verhalen, emoties rondom teloorgang, dromen over toekomst en de vertaling daarvan in bijvoorbeeld kunst. Hoe verbreden we de beeldvorming rondom erfgoed? Hoe maken we deze en zichtbaar?
- Erfgoed brengt mensen samen maar erfgoed kan ook verdelen. Niet iedereen hecht er dezelfde waarde en emotie aan. Probeer niet te komen tot een smaakloze compromis, maar geef ruimte aan verschillende (paradoxe) verhalen naast elkaar.

Het positioneren van erfgoed in het noorden begint niet met grote campagnes, maar met het stimuleren van het erfgoedbewustzijn en dit zichtbaar maken.

Les: De positionering van erfgoed gaat over materieel én de verhalen die daarbij horen (immaterieel erfgoed) en het op verschillende manieren zichtbaar maken van deze boodschap.

Wendbaar werkt

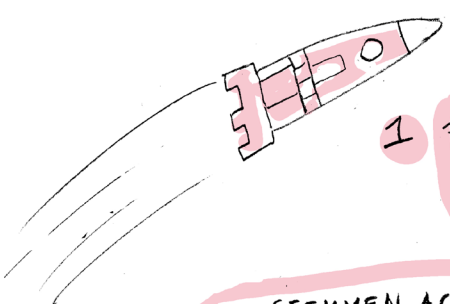
De werkmethode die het Erfgoedlab Groningen aanhoudt is actiegericht, snel, alert en pragmatisch. We reageren op actuele uitdagingen en kansen in het erfgoedveld. We stemmen de vraag af met diverse spelers uit het veld en organiseren datgene wat nodig, zowel reactief als proactief. Bij deze kernwaarde is het van belang om vooruit te denken, het speelveld een stap voor te zijn en daarin te faciliteren. De formule van het Erfgoedlab Groningen moet steeds worden aangepast, blijven door ontwikkelen en voor de troepen uitlopen.

Les: We reageren alert op bestaande én komende uitdagingen en kansen in het erfgoedveld en blijven onszelf vernieuwen in werkwijze en aanpak.

Gezien zijn

Formeel gezien is de rol van de provincie vrij concreet uit te leggen. De provincie voert landelijk en eigen beleid uit. Dit is uit te werken in een aantal (wettelijke) taken. Ook binnen het erfgoedprogramma zijn taken en verantwoordelijkheden helder. Naast deze formele uitleg bestaat echter bestaat het verlangen om te doen wat ad hoc aandacht vraagt. De waan van de dag, de emotie van gister en het verlangen voor morgen: kortom, het leven dat niet altijd gevat kan worden in beleid. Om naast alle reguliere regelgeving en procedures

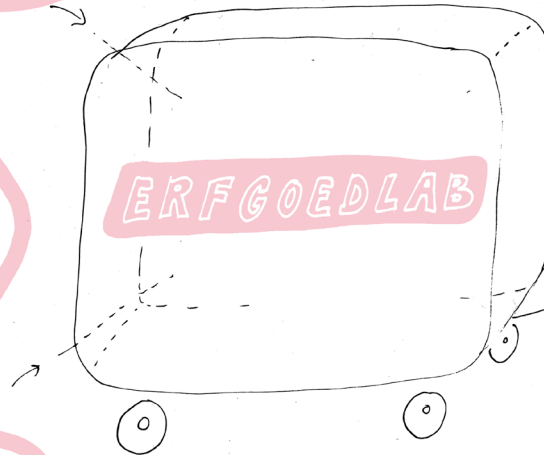
LESSEN



1 PROJECTMATIG WERKEN
OP BASIS VAN STRATEGISCHE
DOELEINDEN

2 WE STEMMEN ACTIES
PROACTIEF AF MET HET
NETWERK EN WERKEN HIERIN
SAMEN MET PARTNERS. WE DOEN
JAARLIJKS EEN MEETFREQUENTIE
VAN DE ACTIE EN DELEN DIT
MET HET SPEELVELD.

3 WE WERKEN AAN HET VERSTERKEN
VAN AANWEZIGE EXPERTISE
EN GENEREREN VAN NIEUWE
VAK SPECIALISTEN.



4 DE POSITIONERING VAN ERFGOED
GAAT OVER MATERIEEL EN IN
INMATERIEEL ERFGOED.

5 WE REAGEREN ALERT OP
BESTAANDE EN KOMENDE UITDAGINGEN
EN KANSEN IN HET ERFGOEDVELD
EN BLIJVEN ONZEELF VERNIEUWEN
IN WERKWIJZE EN AANPAK.



6 WE BLIJVEN TREKKER VAN
HET ERFGOEDLAB, WE FORMULEREN
MEETBARE ACTIES OP VERSCHILLENDE
LOCATIES IN DE PROVINCIE OF DIE
LOCATIE OVERSTIJGEND ZIJN.

een veilige plek te maken waar het speelveld terecht kan. Waarbij momentum georganiseerd wordt en aan tastbare resultaten wordt gewerkt.

Om deze rol beter in te vullen namens alle partijen binnen het erfgoedprogramma is hier ook aandacht aan besteed in het Erfgoedlab Groningen. Vanuit deze inventarisatie is gebleken dat de rol van de provincie op waarde wordt geschat omdat de provincie:

1. Kan waarnemen op het schaalniveau van provincie. Er is een verantwoordelijke/ intermediair die kennisbehoefte, problematiek maar ook kansen kan signaleren bij de verschillende gemeenten en hierin iets kan betekenen. Dit is ook een belangrijke reden om het erfgoedlab niet te koppelen is aan 1 locatie. Het erfgoedlab hoort bij de gehele provincie. Het rondreizend erfgoedlab van 2023 sluit hierop aan, het verbonden blijven op dit schaalniveau bij concrete projecten is leidend in de werkwijze.
2. Naast kennisuitwisseling ook een verantwoordelijke/ intermediair die overstijgende vraagstukken deelt en bespreekt met de noordelijke provincies om hierin gezamenlijk op te trekken en plannen te

maken, bijvoorbeeld in het vraagstuk rondom restauratieonderwijs.

3. Er is tijd en capaciteit om deze 'gemeente overstijgende' acties op te pakken. Er is een eigenaar nodig om trekker te zijn van het Erfgoedlab Groningen, verantwoordelijkheid neemt voor de voortgang en regie neemt in de uitvoering.

Les: De provincie blijft trekker van het Erfgoedlab Groningen en draagt zorg voor de formulering van werkwijze, meetbare acties op verschillende locaties in de provincie en/of die generiek op provincie niveau een algemeen belang dienen.



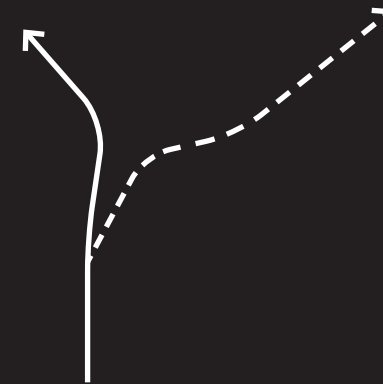
moving on



moving out



moving up



moving smart

3. Hoe gaan we verder?

De lessen uit 2023 geven richting aan de missie, visie en doelstellingen voor 2024. Aangezien het Erfgoedlab Groningen een werkmethode is om te werken aan kennisontwikkeling, innovatie, vakmanschap en onderwijs vormt het een werkvorm voor de doelstellingen van de gehele derde lijn van het erfgoedprogramma voor 2024.

Missie:

Het Erfgoedlab Groningen is een reisgezelschap van marktpartijen, onderwijs, overheid en onderzoekers. Ze ontmoeten elkaar op inhoudelijke en ruimtelijke opgaven over erfgoed in de provincie. Met als doel om samen creatieve denkkraft te gebruiken om te komen tot innovatieve oplossingen die in de praktijk worden toegepast. We reageren alert op bestaande én komende uitdagingen en kansen in het erfgoedveld en blijven onszelf vernieuwen in werkwijze en aanpak. We stemmen acties af binnen het speelveld en werken samen. Zo versterken we de aanwezige kennis, dragen we bij aan actuele vraagstukken en vergroten we het erfgoedbewustzijn.

Kernwaarden:

- Lerend** Samen met onderwijsinstellingen en experts ontwikkelen we leertrajecten over restauratie, ambacht en vakmanschap.
- Wendbaar** We reageren alert op actuele uitdagingen en kansen in het erfgoedveld. We werken aan relevante vraagstukken in de praktijk.
- Bewustzijn** In een provincie waar veel gebeurt ondersteunen en creëren we bijeenkomsten of werkvormen waar mensen aan erfgoed werken, maar ook kunnen herkennen, benoemen, delen en doorgeven.

Visie:

- **Oude verhalen en nieuwe opgaven:** Erfgoedlab Groningen zet in op erfgoed in de provincie Groningen in brede zin, waarbij het vertrekpunt altijd de gebouwen zijn: verhalen over teloorgang en verlangen als ook het werken aan de toekomst waarbij opgaven als verduurzamen, versterken en herbestemmen dagelijks aan de orde komen.
- **Samen is meervoud:** Met het ontwikkelen van een structurele samenwerking en gezamenlijke denkkraft is er een begin voor het oppakken van projecten in de praktijk. Erfgoed brengt mensen samen maar kan ook

verdelen. Niet iedereen hecht er dezelfde waarde aan en belangen verschillen. We bekijken het speelveld, alle partijen die elk op eigen wijze betekenis geven aan erfgoed. We kijken ook naar wat nodig is in de projecten die spelen en brengen het speelveld en benodigde proces in kaart over hoe mensen veranderen en harten (opnieuw) te verbinden.

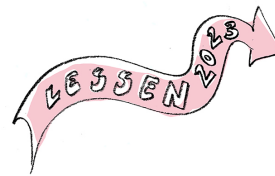
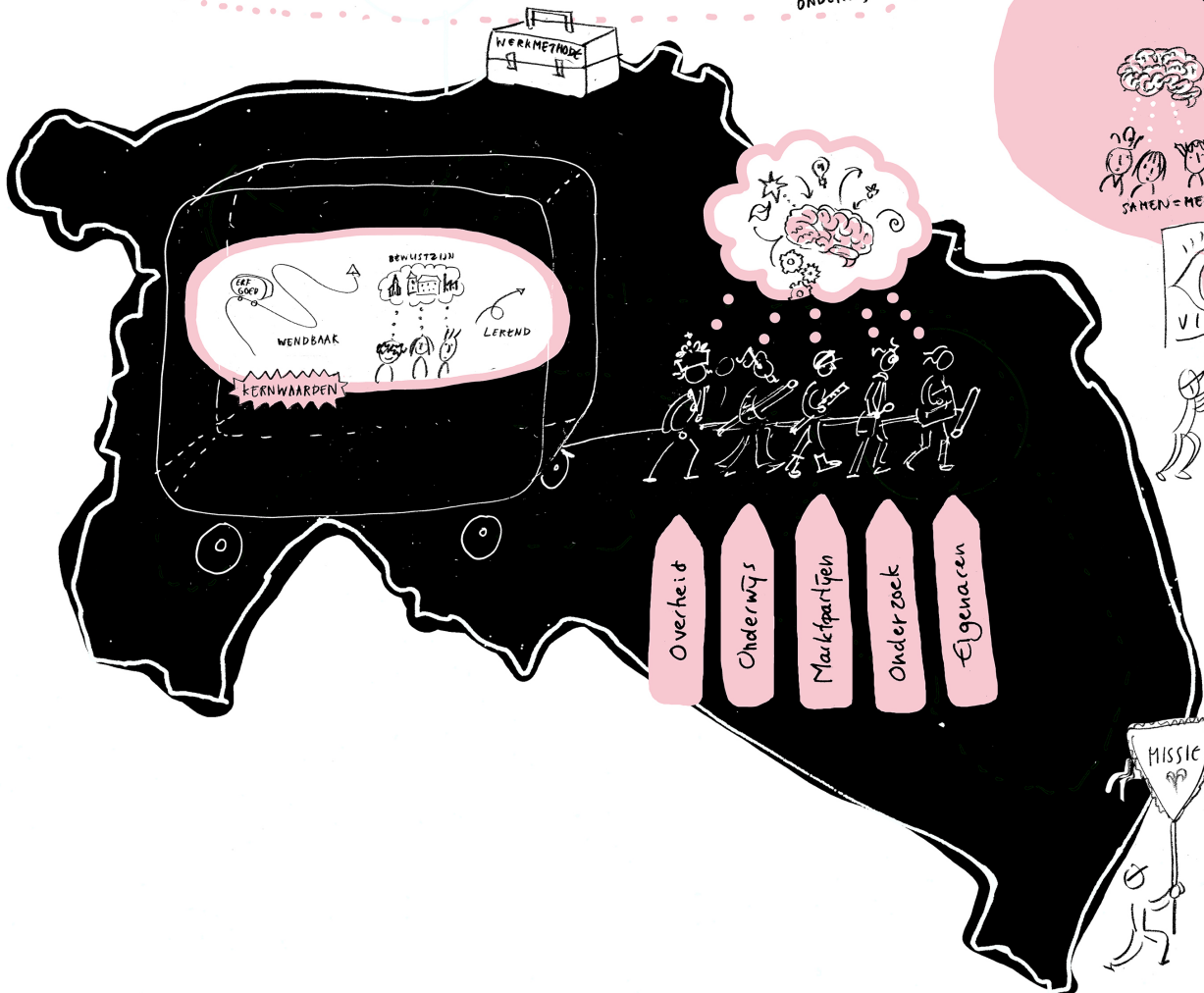
- **Innoveren, leren én implementeren:** We zetten in op ervaringsgerichte leertrajecten en ondersteunen lokale spelers om actuele vragen vanuit de markt onderdeel te laten zijn van het lespakket. Zo streven we ernaar de aanwezige erfgoedkennis te versterken en bij te dragen aan nieuwe vakspecialisten voor vandaag en morgen.

Strategische doelstellingen

We vertalen onze missie in vier strategische doelen, waarmee we in 2024 met het speelveld willen werken.

1. **We verbinden het Erfgoedlab Groningen aan verschillende locaties.** We zetten in op waar al 'iets is begonnen'. We zetten in op bestaande initiatieven die bijdragen aan onze visie.
2. **We zetten erfgoedleertrajecten op.** We zetten post-initieel onderwijs rondom restauratie, innovatie en vakmanschap op. We verkennen hoe we de opgedane kennis verbinden aan praktijkopgaven.
3. **We werken aan de zichtbaarheid van erfgoed.** We verbreden de beeldvorming rondom materieel en immaterieel erfgoed en verhogen de zichtbaarheid ervan.
4. **We bouwen aan een lerende netwerkorganisatie.** We werken verder aan de verbinding van het speelveld. We bekijken het speelveld, alle partijen die elk op eigen wijze betekenis geven aan erfgoed. We kijken ook naar wat nodig is.

HOE GAAN WE VERDER?



STRATEGISCHE DOELSTELLINGEN



2 WE ZETTEN ERFGOEDLEER-TRAJECTEN OP.



3 WE WERKEN AAN ZICHTBAARHEID VAN ERFGOED.



4 WE BOWEN AAN EEN LERENDE NETWERKORGANISATIE

1. We verbinden het Erfgoedlab Groningen aan verschillende locaties.

We verbinden het Erfgoedlab aan verschillende locaties binnen de provincie waar al 'iets is begonnen' we zetten in op bestaande initiatieven die bijdragen aan onze visie.

Meetbare actie	Samenwerkingspartner	Overlegvorm, meetfrequentie
<p>Gezien de aard van de 'werkplaatsen' en 'circulair depot' vanuit de derde lijn licht een samenwerking met het Erfgoedlab voor de hand. Afstemming over huidige stand van zaken, samenwerking en de rol van het erfgoedlab in de experimenten 2024.</p>	<p>Afeer in Winschoten Gemeente Oldambt Katja Heid Libau Stichting Tocamaheerd Kwartiermaker Derwin Schorren</p>	<p>één keer per kwartaal Q3 ligt er een stappenplan voor vervolg</p>
<p>In gesprek met stichting RIBO historisch bouwmetaal in Hengelo over business case en governance van de werkplaats aldaar.</p>	<p>Directeur Susanne van den Beukel</p>	<p>eenmalig Q2 delen van inzichten met speelveld</p>
<p>Afstemming met BuildinG, het Research Lab, Toukomst, Roemte en KCNR over wijze waarop we aansluiten op datgene wat is begonnen en waar kansen liggen om aan bij te dragen</p>	<p>Jelle Pama Research Lab Kim Bode Build in Groningen Kenniscentrum Noorderruimte Tineke van der Schoor Roemte</p>	<p>één keer per half jaar. Jaarplanning/ agenda delen op website erfgoedlab</p>

2. We zetten erfgoedleertrajecten op. We zetten post-initieel onderwijs rondom restauratie, innovatie en vakmanschap op. We verkennen hoe we de opgedane kennis verbinden aan praktijkopgaven..

Meetbare actie	Samenwerkingspartner	Overlegvorm, meetfrequentie
We zetten een gecertificeerde cursus op voor MBO/ HBO / WO waarbij we de actuele kennis in de markt vergroten en kwaliteitsniveau omhoog brengen	HanzePro Kenniscentrum NR RUG	We realiseren 1 cursus en programmeren die dit najaar
We dragen bij aan bewustwording van erfgoed binnen educatie voor basisscholen	Stichting Groninger Kerken Inge Basteleur Kunst en cultuur.nl Marieke van Ginkel Monumentenwacht	eenmalig doelstelling in iedere gemeente 1 basisschool betrekken bij erfgoedproject
Co-creatieve werksessie met jongeren Inzicht in de doelgroep, wie zijn de toekomstige specialisten? Welk profiel, wat zijn zij-instromers, hoe kunnen we ze aan ons binden?	Vakland het Hogeland	Q2 2024 en gebruiken deze input voor strategische doelstelling 3
We zetten een plan op om vakmanschap door te geven in meester-leerlingtrajecten met met een specifieke focus op het ambacht en maakonderwijs.	onderzoeken met onderwijsinstellingen inzichten delen met RCE	Q3 2024

Meetbare actie	Samenwerkingspartner	Overlegvorm, meetfrequentie
<p>Duidelijkheid over rol van ROP. Helder maken waar ze in bij kunnen dragen en welke taken en verantwoordelijkheden horen bij een lange termijnperspectief.</p>	<p>Provincie Drenthe Provincie Friesland ROP</p>	<p>Één keer per half jaar afspraken voor vervolg concreet eind 2024</p>
<p>Inzichten vanuit voorgaande acties vanuit post initieel onderwijs delen met kennisorganisaties op landelijk niveau om aan te geven wat nodig is aan initieel onderwijs in Noord Nederland.</p>	<p>SBB inzichten delen met RCE</p>	<p>Één keer per kwartaal Plan voor initieel onderwijs eind 2024</p>
<p>Vanuit de kennisbijeenkomsten waar het Erfgoedlab bij is betrokken of initiator is maken we ruimte voor het onderdeel 'oploslab' hier is ruimte voor vraagstukken die aandacht vragen, waar kennis nodig is of ontwikkelt moet worden. We verbinden de vragen aan het te ontwikkelen cursus aanbod en/of agenderen het bij de opleidingen waar erfgoed al onderdeel van is.</p>	<p>Onderwijsinstellingen</p>	<p>Één keer per kwartaal</p>

3. We werken aan de zichtbaarheid van materieel én immaterieel erfgoed

We verbreden de beeldvorming rondom materieel en immaterieel erfgoed en verhogen de zichtbaarheid ervan.

Meetbare actie	Samenwerkingspartner	Overlegvorm, meetfrequentie
<p>Inventarisatie hoe je bewustzijn rondom erfgoed kunt vergroten en welke middelen hieraan bijdragen. Door kunst, publicaties, exposities en hoe dit bijdraagt aan de wijze waarop Groningen gezien wil zijn.</p>	<p>Kunst en Cultuur.nl Verhalen van Groningen erfoedpartners Broekhuis Marketing Groningen Historische verenigingen</p>	<p>Één keer per half jaar</p>
<p>In beeld brengen van kansen en bestaande energie voor het open breken van erfgoed in materiele zin. Het selecteren van 2 initiatieven die op een vernieuwende manier bijdragen over bewustzijn over erfgoed.</p>	<p>Cultureel speelveld</p>	<p>Één keer per half jaar</p>
<p>Het blijven organiseren van bijeenkomsten waar een podium wordt geboden aan kennis, verhalen en vragen.</p>	<p>Bestaande netwerk</p>	<p>1 keer per kwartaal met minimaal 1 keer per half jaar een koppeling aan versterkingsonderwerp.</p>

Meetbare actie	Samenwerkingspartner	Overlegvorm, meetfrequentie
Analyse van nieuwswaarde van datgene wat gebeurt in Groningen. Wat is kennis met nieuwswaarde binnen en buiten Groningen? Hoe zorgen we ervoor dat de Groningers zelf ook voldoende 'halen' en blijven doorontwikkelen?	ntb	Één keer per half jaar
Congres in september met nationale focus, een moment om podium te geven aan opgedane kennis en inzichten en kennis op te halen bij experts in Nederland die hierin kunnen bijdragen.	RCE, NCG, Monumentenberaad, Erfgoedloket.	Eenmalig

4. We bouwen aan een lerende netwerkorganisatie

We werken verder aan de verbinding van het speelveld. We bekijken het speelveld, alle partijen die elk op eigen wijze betekenis geven aan erfgoed. We kijken ook naar wat nodig is.

Meetbare actie	Samenwerkingspartner	Overlegvorm, meetfrequentie
<p>Speelveld in beeld Verfijnen van werkmodel: organogram, positionering. In beeld brengen van het speelveld. Positioneringsvraagstuk, we moeten het met elkaar doen, wie kan wat waar betekenen? Wie heeft welke taak en verantwoordelijkheid? Hoe komen we op een gezamenlijke taal? Wat is, wat nodig is, en wat nodig is in doorontwikkeling van expertise op inhoud en hoe we met elkaar werken.</p>	Gehele speelveld	Q2 2024
<p>Werk sessie over hoe we met elkaar in verbinding blijven in een steeds sneller veranderende wereld, met mensen die verschuiven van functies. Wat het van ons vraagt aan soft scales en hoe we elkaar hierin verder helpen.</p>	Extern adviseur	Q3-4
<p>We continueren onze reis door de provincie en koppelen het onderwerp aan passende locaties. De jaaragenda plaatsen we op onze website. IN Q3 doen we een lab over immaterieel erfgoed, waarbij het vertrekpunt altijd gebouwen zijn en de verhalen die daarachter schuilen.</p>	Gehele speelveld	Hele jaar

Aandacht
In balance zijn
Interactief
Verantwoordelijk
Dienstbaar
Zorgzaam
Behoeftenvervullend
Veilig
Geborgen
Gezond

Gelukkig
Echt
Ondernemend
Ecologisch
Eenvoudig

Ecodorp

Land van Aine

Erfgoedlab #4

Erfgoedlab Groningen *oplegnotitie*

Werkplan 2024

In dit projectplan beschrijven we:

1. Wat hebben we gedaan?

In maart 2023 is het Erfgoedlab Groningen opgericht. Op basis van de kennisbehoefte van het speelveld is een reis ontstaan door de provincie. Langs plekken, projecten en verhalen die ons leren vanuit de praktijk. Het Erfgoedlab Groningen is daarmee geen gebouw of laboratorium maar een werkmethode.

In 2023 zijn hebben 5 erfgoedlabs plaatsgevonden op verschillende plekken in de provincie waarbij het netwerk, telkens in andere samenstelling, elkaar heeft ontmoet. Zie voor infographic p.8. De opkomst van de labs lag gemiddeld op 39 personen waarbij altijd aanwezigen waren uit het veld overheid, onderzoek, onderwijs en markt. Zie voor infographic p.12

2. Wat hebben we geleerd?

In dit hoofdstuk (p.13-19) zetten we uiteen wat is geleerd van de in 2023 vastgestelde doelstellingen. Er worden 6 lessen toegelicht:

- Naast inspireren ook doen

- We stemmen de acties/projecten af met het netwerk en zorgen voor de juiste actiehouders. We doen jaarlijks een meetfrequentie van de actie en delen dit met het speelveld.
- We werken aan het versterken van aanwezige expertise en generen van nieuwe vakspecialisten.
- De positionering van erfgoed gaat over materieel én de verhalen die daarbij horen (immaterieel erfgoed) en het op verschillende manieren zichtbaar maken van deze boodschap.
- We reageren alert op bestaande én komende uitdagingen en kansen in het erfgoedveld en blijven onszelf vernieuwen in werkwijze en aanpak.
- De provincie blijft trekker van het Erfgoedlab Groningen en draagt zorg voor de formulering van werkwijze, meetbare acties op verschillende locaties in de provincie en/of die generiek op provincie niveau een algemeen belang dienen.

3. Hoe gaan we verder?

De lessen uit 2023 geven richting aan de missie, visie en doelstellingen voor 2024. Aangezien het Erfgoedlab Groningen een werkmethode is om te werken aan kennisontwikkeling, innovatie, vakmanschap en onderwijs

vormt het een werkvorm voor de doelstellingen van de gehele derde lijn van het erfgoedprogramma voor 2024.

Missie:

Het Erfgoedlab Groningen is een reisgezelschap van marktpartijen, onderwijs, overheid en onderzoekers. Ze ontmoeten elkaar op inhoudelijke en ruimtelijke opgaven over erfgoed in de provincie. Met als doel om samen creatieve denkkracht te gebruiken om te komen tot innovatieve oplossingen die in de praktijk worden toegepast. We reageren alert op bestaande én komende uitdagingen en kansen in het erfgoedveld en blijven onszelf vernieuwen in werkwijze en aanpak. We stemmen acties af binnen het speelveld en werken samen. Zo versterken we de aanwezige kennis, dragen we bij aan actuele vraagstukken en vergroten we het erfgoedbewustzijn.

Vanuit de missie zijn kernwaarden en een visie uitgewerkt. deze staan beschreven op pagina 21. We vertalen onze missie in vier strategische doelen, waarmee we in 2024 met het speelveld willen werken. Iedere strategische doelstelling is gekoppeld aanaan meetbare acties voor 2024 en beschreven met wie we hierin samenwerken. (p.23-28)

- 1. We verbinden het Erfgoedlab Groningen aan verschillende locaties.** We zetten in op waar al 'iets is begonnen'. We zetten in op bestaande initiatieven die bijdragen aan onze visie.
- 2. We zetten erfgoedleertrajecten op.** We zetten post-initieel onderwijs rondom restauratie, innovatie en vakmanschap op. We verkennen hoe we de opgedane kennis verbinden aan praktijkopgaven.
- 3. We werken aan de zichtbaarheid van erfgoed.** We verbreden de beeldvorming rondom materieel en immaterieel erfgoed en verhogen de zichtbaarheid ervan.
- 4. We bouwen aan een lerende netwerkorganisatie.** We werken verder aan de verbinding van het speelveld. We bekijken het speelveld, alle partijen die elk op eigen wijze betekenis geven aan erfgoed. We kijken ook naar wat nodig is.

Vervolg:

- > Aan de slag met dit werkplan
- > Opstellen investeringsplan voor hele derde lijn 2024-2028 op basis van de geformuleerde strategische doelstellingen voor stuurgroep van juni 2024

Besluit voor nu:

1. Instemmen met het werkplan Erfgoedlab voor 2024