

# **Adam Ulveson**

Arkitekt och stadsplanerare SAR/MSA

[adamulveson.se](http://adamulveson.se)

[linkedin.com/in/adamulveson](https://www.linkedin.com/in/adamulveson)

[adamulveson@gmail.com](mailto:adamulveson@gmail.com)

073 534 25 27

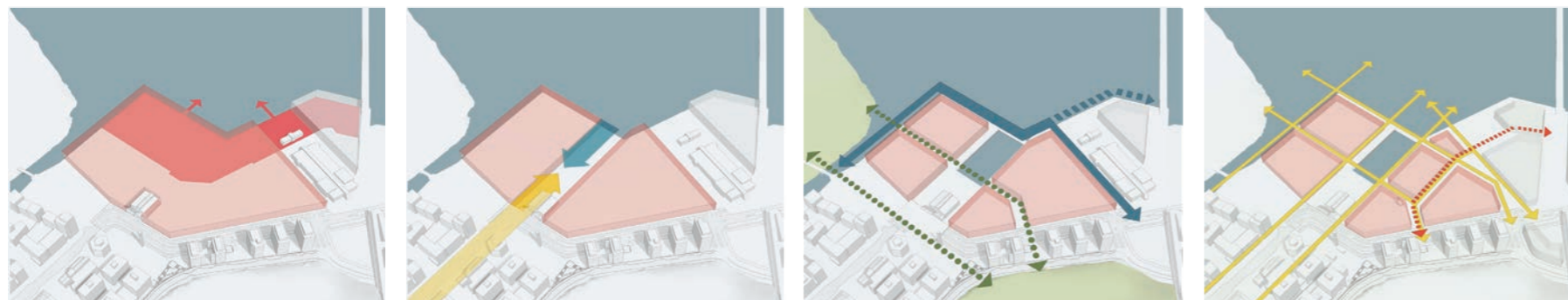
Emågatan 47

128 46 Bagarmossen



**Program:** Det gamla Vattengasverket bevaras och utvecklas till konsthall. Här ryms också två förskolor, en stadsdelspark, två mindre parker, en marin park, ett kallbadhus och ett torg. Sammantaget skapas 125 000m<sup>2</sup> byggrätter för bostäder med lokaler i bottenvåningarna. Kvarteret Fyren, möjliggör kommersiell användning.

**Platsen:** Vi såg det som vår uppgift att förstå och ta tillvara på de många olika värdena och riktningarna på platsen samt att skapa ett fantastiskt möte mellan Norra Djurgårdsstaden och Värtan och ge stadsdelen en ny entré mot Ropsten. Marinparken och Vattengastorget som tillsammans bildar det centrala offentliga rummet ska på ett pedagogiskt sätt synliggöra mötet mellan det marina djur och naturlivet, staden och människan.



Genom en utfyllnad i vattnet skapas mer mark vilket ökar den byggbara ytan och en ny kajlinje skapas.

Det historiskt betydelsefulla gasverksstråket, där kolets produktionslinje är läsbar, behåller sin koppling till kajen genom att det framhåvs och förlängs mot vattnet genom Vattengastorget. Vattnet dras in strukturen i form av en ny marin stadspark.

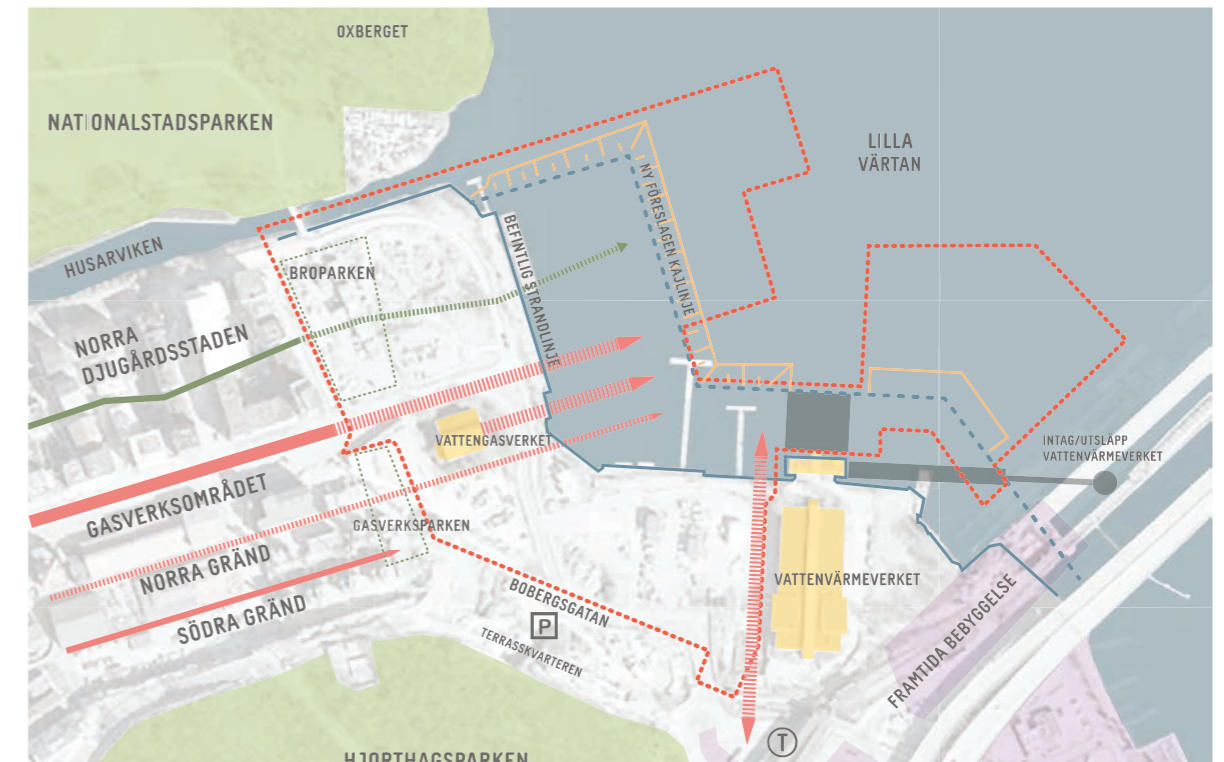
Kvarterstrukturen innehåller gröna platser och stråk som förbinder Nationalstadsparken med Hjorthagsparken och Hjorthagsberget. En ny kajpromenad knyter samman Norra Djurgårdsstaden med Ropsten.

Riktningar mot omgivningen plockas upp och bildar en robust kvarterstruktur med igenkännbar skala. Utifrån platsens befintliga riktningar skapas ett nytt gatunät som kopplar samman tidigare etappers bebyggelse med Lilla Värtan. Strukturen öppnar upp för kopplingar till möjlig framtida bebyggelse i Ropsten.

## Kolkajen

2022-pågående, Handläggande arkitekt, Sweco  
Beställare: Stockholms stad

Arbetar som strukturarkitekt. Allt från koncept och idéarbete, tidiga skisser och workshops med intressenter till arbete med arkitekturprogrammet, gestaltningen och provtryckning av kvarter utan byggaktörer. Stort fokus på hållbarhet med inriktning mot underlättande i vardagen och synliggörande av hållbarhetsfrågor.

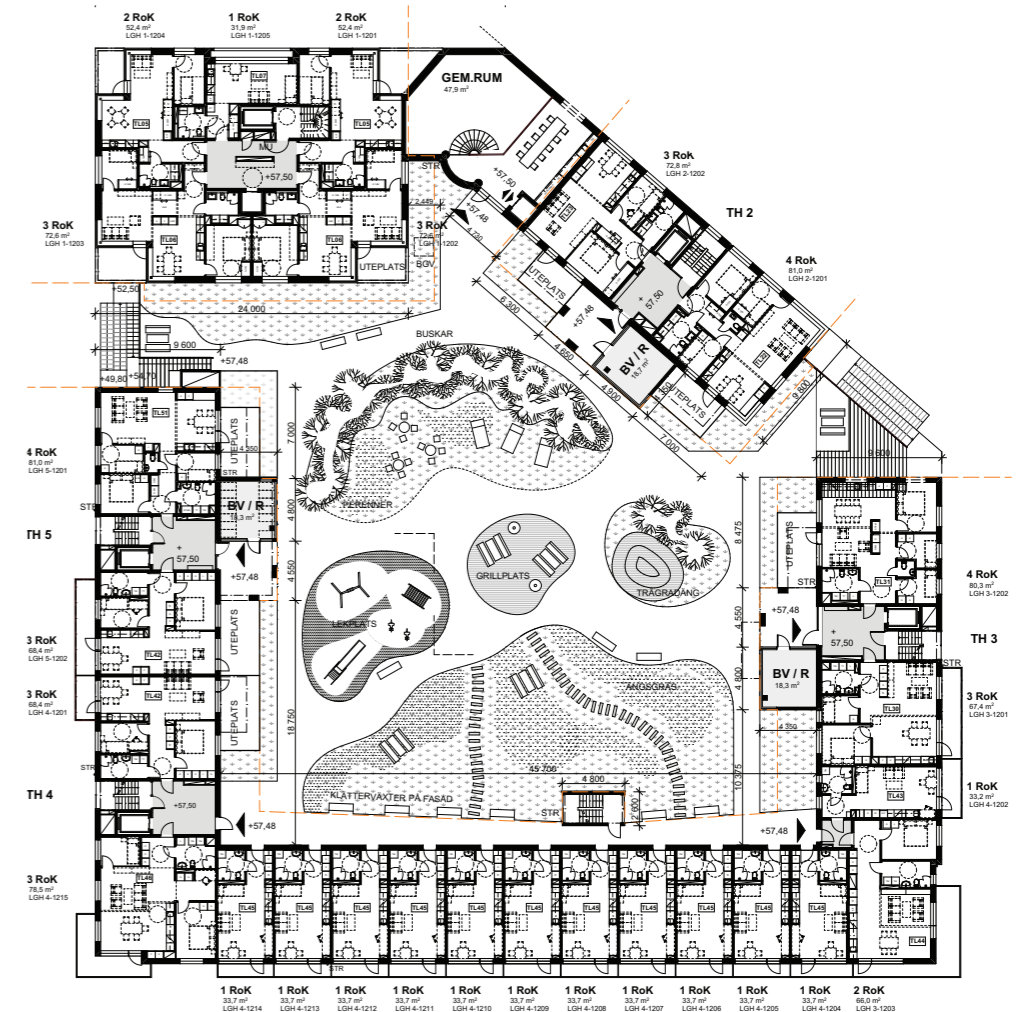
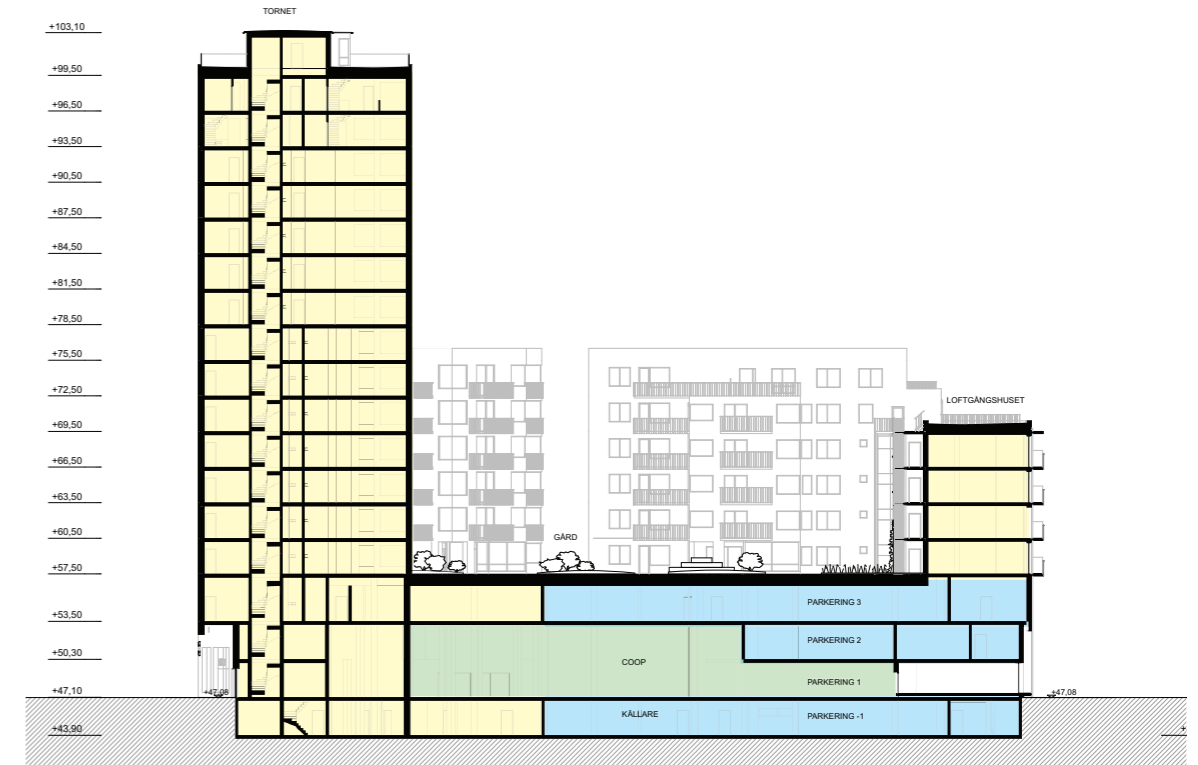




**Material:** Teglet i tornet sätts i ett rutnätssystem med utstickande list som strukturerar ytan och gör att dilatationskarvar blir en del av gestaltningen. Det är också en blinkning till platsens industriella kulturhistoria. De andra lågdelarna putsas i olika färger, loftgången får träribbor.



**Program** En hybridbyggnad som utgör ett helt stadskvarter. Byggnaden innehåller en stormarknad och flera butikslokaler i bottenvåningen, ett parkeringsgarage i fyra plan, bostadsrätter i tornet/högdelen och hyresrätter i de lägre byggnadsvolymer, totalt 195 bostäder.



# Tullholmsviken kv. 1

2019-2021, Medverkande arkitekt, Tovatt Architects and Planners  
 Beställare: Löfbergs Fastigheter, Karlstad

Arbetar som medverkande arkitekt med gestaltning av fasader, visualisering och planlösningar i program och systemhandlingsskede och koncept för bygghandling.

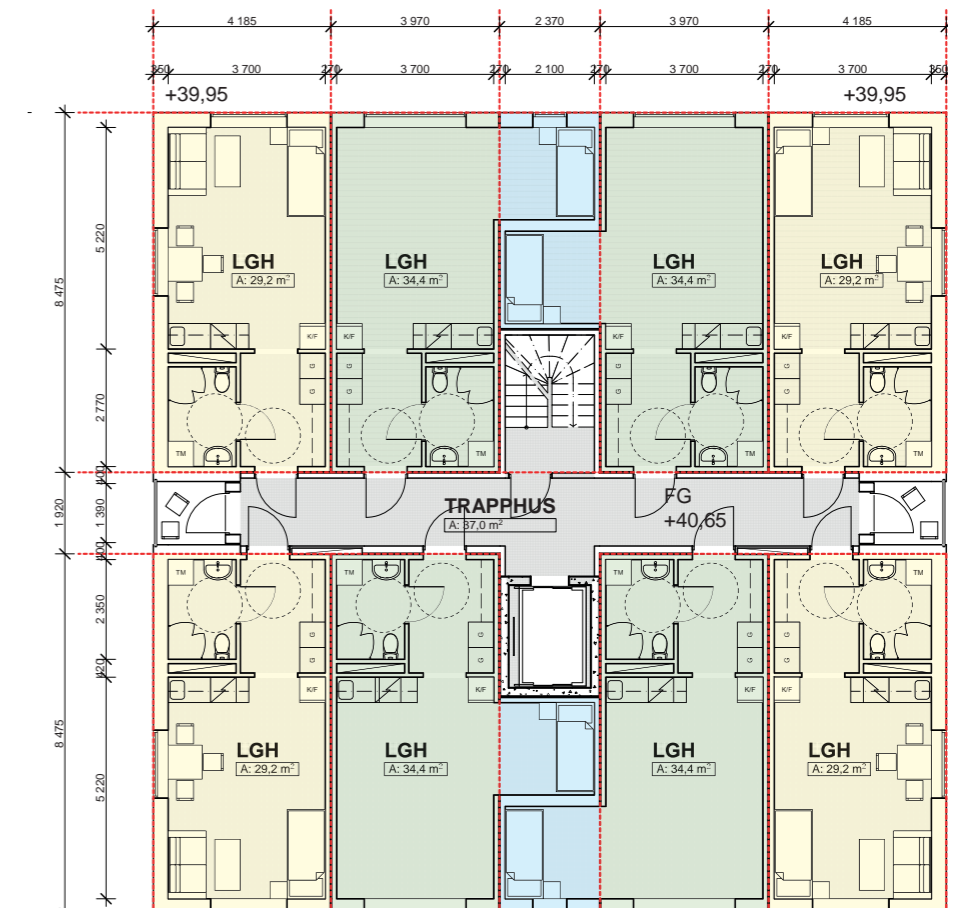
**Platsen** Första kvarteret i utvecklingen av Konsum Värmlands gamla industritomt vid Tullholmsviken i utkanten av centrala Karlstad. Kvarteret ingår i detaljplanen Tullholmsågen som kontoret tagit fram.



**Underordning:** Byggnadernas volymer inordnar sig i omgivningen. Det estetiska uttrycket underordnar sig de modernistiska grannarna i femtiotalets Aspudden. I detaljer i bottenvåningen kan friare mer samtida tillägg göras. Entrésituationen blir helt central för hur byggnaderna medlar mellan sin närhet till gatan och inpassning i den kuperade terrängen, ett möte mellan hus i park och samtida idéer om urbanitet.

**Trämoduler:** Husen uppförs med moduler/volymelement i massivträ. Hörnlägenheterna består av ett element och de två mittlägenheterna utgörs tillsammans av tre element. Det blir viktigt att i ett tidigt skede rita igenom och lösa måttkedjor i de små lägenheterna så att modulerna får plats på lastbilar när de transporteras från fabrik till platsen

**Bilfritt:** De fyra punkthusen innehåller 120 ungdomslägenheter och en kommersiell lokal. Eftersom det är god kollektivtrafiktillgång och små lägenheter skapas endast en parkering för rörelsehindrade per hus.



## Sigfridsvägen

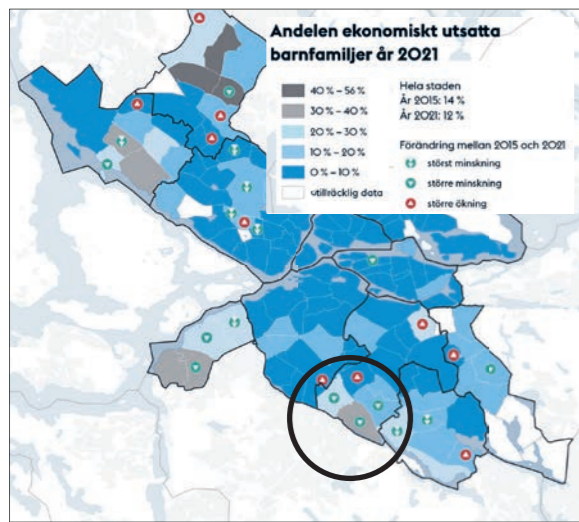
2019-2020, Handläggande arkitekt, Tovatt Architects and Planners

Beställare: Abacus/Klövern, Stockholm

Arbetar som handläggande arkitekt i programskede. Arbetar fram volymer, planer och modulkoncept.

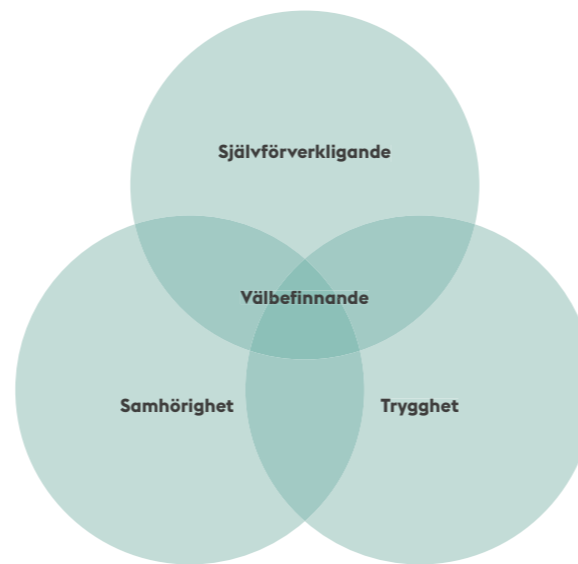


**Fokusområden:** Fem olika fokusområden tas fram för att identifiera och göra en första prövning av exploatering utan byggaktörer. På det sättet prövas även gränsdragningen för de två naturreservaten Årstaskogen och Rågsveds Friområde.



**Social hållbarhet:** Framförallt Rågsved är ett område med stor ekonomisk utsatthet. Kommissionen för ett socialt hållbart Stockholm visade att en insats behövdes i området. Vi prövade olika idéer för hur vi kunde bidra till utvecklingen. Bland annat med en lokal närvaro på medborgarkontoret i Rågsved. Vi deltog i trygghetspromenader och andra samverkansforum. I slutändan var det framförallt den bejakande inställningen till civilsamhällets egna engagemang och projekt som gav mest nytta. Både digital dialog och dialog på plats genomfördes. Grupper i särskilt fokus för uppsökande dialog på plats var barn, äldre och personer med dåliga kunskaper i svenska språket.

**Projektets målområden för social hållbarhet**



**Delaktig i uppstarten av områdesplaneringen, framtagande av fokusområden och instiftande av naturreservat mm. Ansvarig för arbetet med civilsamhällets aktörer. Arbetade i samråd med Kommissionen för ett socialt hållbart Stockholm.**



**Civilsamhället:** Vi identifierade tidigt att Rågsved och Hagsätra trots svåra socioekonomiska förhållanden hade ett livaktigt och starkt föreningsliv som var en stor tillgång. Det var därför viktigt för oss att ta tillvara på olika lokala aktörers initiativ. Ett viktigt arbete blev därför att både Kräpplagruppen engagemang för reservatsbildning och Graffitimålarnas engagemang i Snösätra skulle få fortsätta leva sida vid sida. Andra viktiga aktörer i området var Nya Rågsveds Folkets Hus, de olika koloniföreningarna, idrottsföreningarna och lokala politiska initiativ.



**Kontinuitet:** Ambitionen är att skapa ett mer kontinuerligt arbetssätt för områdesplaneringen. Istället för att ta fram en programhandling under en begränsad tidsperiod eller stötvis arbeta med frimärksplanering tas nödvändiga övergripande utredningar fram parallellt med framtagande av nya planer. Ett flertal byggprojekt sattes igång under arbetet. Bland annat det första Stockholmshuset att färdigställas.

# Fokus: Hagsätra Rågsved

2016-2018, Stadsplanerare, Stockholms stadsbyggnadskontor

## STRUKTURPLANEN

**Överdäckningen.** När tunnelbanan förläggs under mark i ett nytt läge kan tvärbanans spår däckas över med ny bebyggelse och förstärka kopplingen mot Johanneshov. Palmfeltsvägen omvandlas till en stadsgata.

**Gatustruktur.** Med utgångspunkt i den historiska bebyggelsen och planen från tidigt 1900-tal, utvidgas Slakthusområdets befintliga struktur med långa nord-sydliga stråk och korta gränder på tvären.

**Golvet.** Ett samlande, gemensamt golv utgör grunden för den framtida stadsdelens offentliga rum och gator.

**Bebyggelsen.** De nya kvarteren präglas av en variation i skala och utformning som speglar en mångfald av funktioner.

**Urban grönska.** "Centrala parken" blir områdets gröna mittpunkt och kompletteras av andra parker och trädplanterade stråk. I många nya kvarter skapas fickparker för att det alltid ska vara nära till en grön oas.

**"Diagonalen".** En bred parkgata ansluter i väster till Enskede Gärd och förlängs i öster med en gång- och cykelbro över Nynäsavägen till Blåsut i riktning mot Nytorps gårde.

**Skola och förskola.** En tomt i den västra delen har reserverats för en ny grundskola och skolgård. Stadsdelen rymmer också ett 70-tal förskoleavdelningar, integrerat i de nya kvarteren.

**Söder om "Diagonalen".** Kvarter och gator präglas av ny bebyggelse, men lånar mått från de äldre delarna för att hålla samman stadsdelens karaktär.

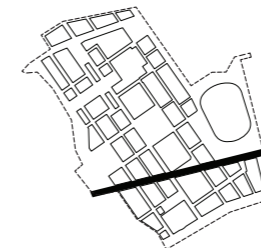
**Stärkta samband.** Flera gator har förlängts till Enskedevägen. Gatustrukturen kopplar samman Slakthusområdet med omkringliggande stadsdelar.

Strukturplan 1:4000

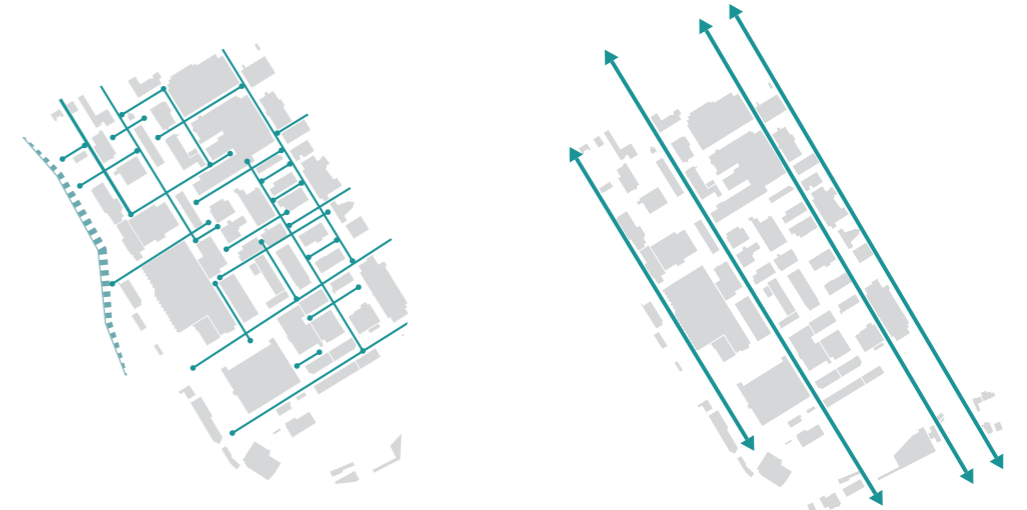


## DIAGONALEN

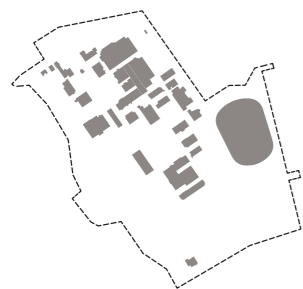
Diagonalen är ett nytt inslag i stadsstrukturen som på tvären kopplar samman Slakthusområdet och Tele2 Arena med Enskede Gärd och Blåsut. Det är med sina 25 meter mellan fasaderna ett bredare stadsrum än övriga gator och kan ge plats för olika urbana funktioner. Det ger möjlighet att plantera gatuträd på ett generösare sätt och det finns plats för uteserveringar. Mindre lektytor och aktiviteter kan också rymmas.



Hårdgjord ..... Grön  
 Aktiv ..... Lugn  
 Öppen ..... Slutna



## Tre ledmotiv i Arbetet med Slakthusområdet



**Historiskt djup**  
Byggnader från olika epoker bevaras för att bevara den historiska utvecklingen av området.



**Gemensamt golv**  
Industriområdets asfalterade utvecklas till en ny gemensam golvläggning för området



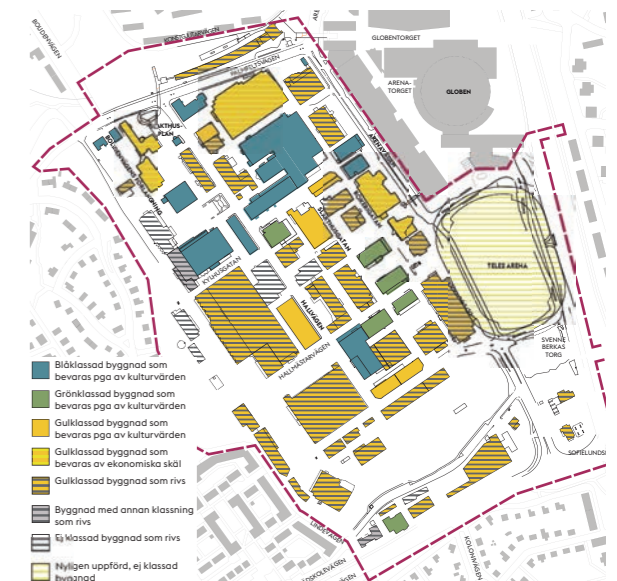
**Nätverk av grönska**  
Fickparker, planteringszon, gatuträd och parker samverkar för att föra in grönska i det tidigare kala området.

**Bevarande:** Utöver den ursprungliga anläggningen bevaras ett antal byggnader som har ekonomiskt, stadsbyggnadsmässigt eller kulturhistoriskt värde. Intressant nog användes inte ekologiska argument för bevarande trots att det var en motiverande faktor. En stor del av tillkommande bebyggelse placeras i områdets södra del där det tidigare var ett spårrområde.

**Bakgrund:** Den ursprungliga anläggningen i Slakthusområdet stod färdig 1912. Sedan dess har området utvecklats under ett drygt sekel men alltjämt behållit sin slutna karaktär. Ambitionen är att tillskapa ca. 4000 bostäder och arbetsplatser och samtidigt behålla områdets karaktär men lägga till grönska och koppla området till den omkringliggande staden.

Arbetar med programmet för Slakthusområdet inför samråd till antagande. Ansvarig för samrådsdokumentet. Mycket fokus på frågor om kulturmiljö och hållbar mobilitet.

**Det befintliga sätter ramarna:** Rummens utsträckning i det befintliga området och dess potentiella riktningar i två diagram (ovan) som i sin enkelhet fick stor betydelse för utvecklingen.

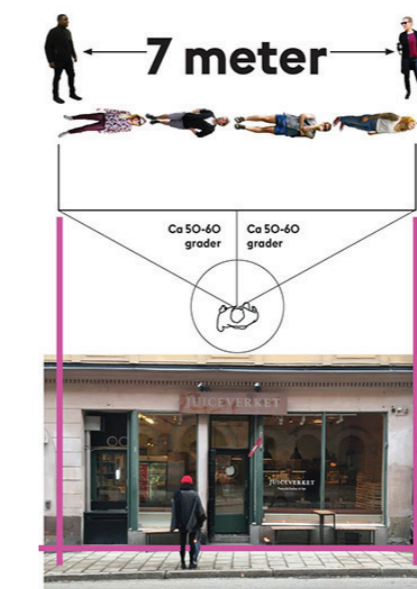
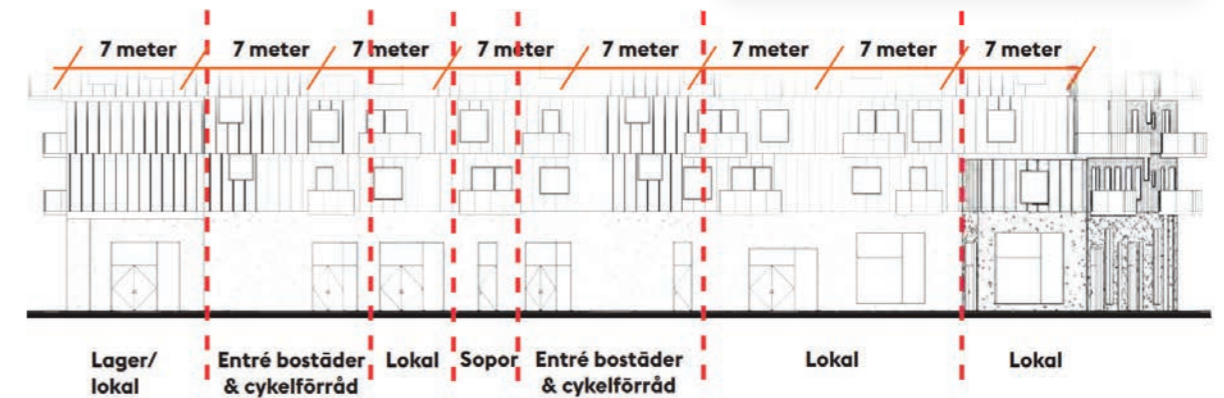
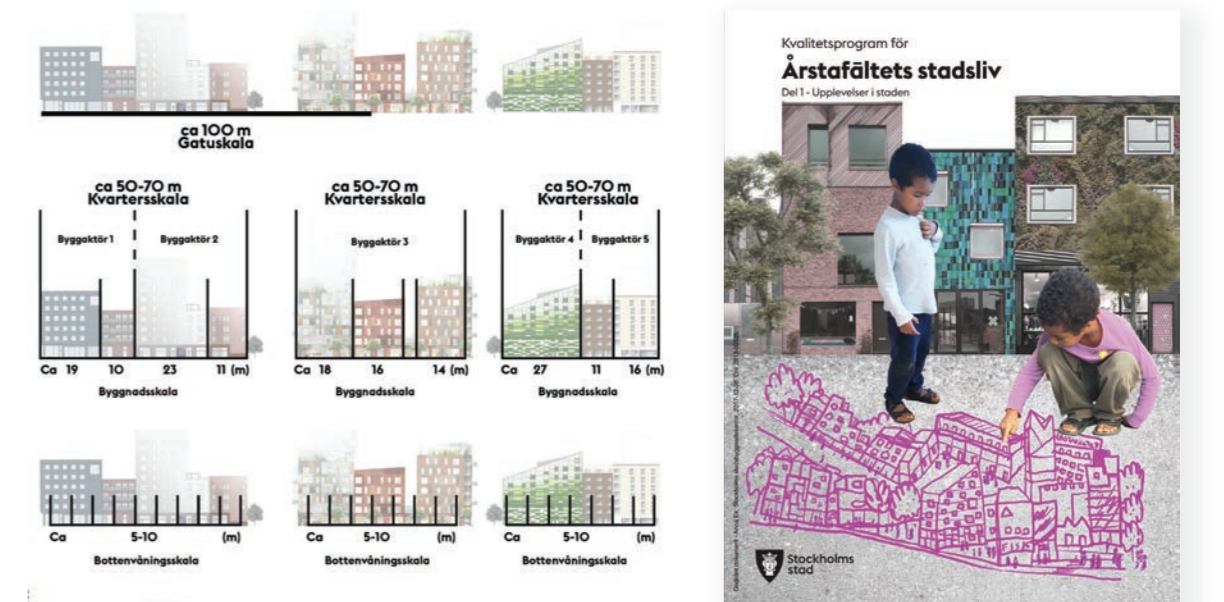


# Slakthusområdet

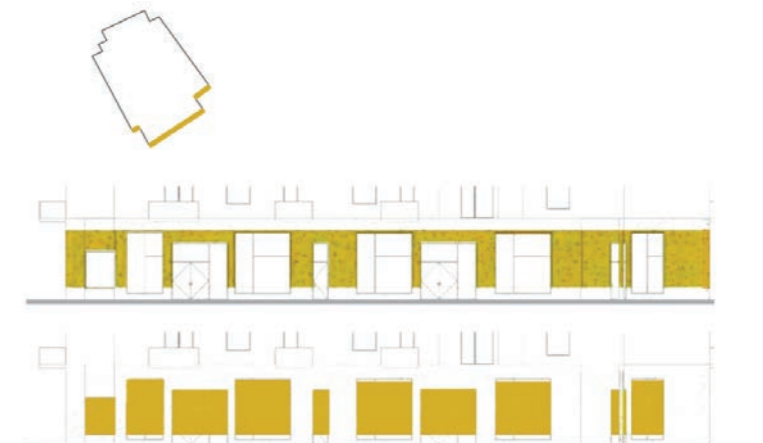
2015-2018, Stadsplanerare, Stockholms stadsbyggnadskontor



**Skala och kvalitet:** Årstafältet är ett storskaligt stadsutvecklingsprojekt. En utmaning var att bryta ner projektet i dess beståndsdelar. I ett övergripande kvalitetsprogram beskrev vi intentioner och utfall av planeringen på både kvalitativa och kvantitativa sätt för att fördjupa och förankra visionen hos alla aktörer och att kunna följa upp resultatet. Sedan togs ett separat kvalitetsprogram fram för varje etapp som i ett tidigt skede förankrades med bygglovsenheten för att säkerställa möjlighet till kvalitetsåskring i bygglovsprocessen.



Fasad mot sydöst  
 Solida delar: 23 %  
 Transparenta delar: 59 %



# Årstafältet

2015-2018, Stadsplanerare, Stockholms stadsbyggnadskontor

Arbetar med bearbetning och implementering av programmet för Årstafältet genom utredningar, detaljplaner, arkitekturävlingar och framtagande av kvalitetsprogram i nära samarbete med Exploateringskontoret och övriga förvaltningar.

**Process:** Arbetet med Årstafältet började 2009 med en internationell stadsbyggnadstävling som vanns av EGA. Konceptet byggde på en tät kvartersstad med en skarp gräns mot parken. Arbetet mötte mycket motstånd, både genom tekniska problem i genomförandet, men också intressegrupper som ville bevara Årstafältet som det var. Under tiden hann stadsbyggnadsidél och förväntningar på exploatering förändras. Grundidén lever dock vidare men i en ny skepnad.

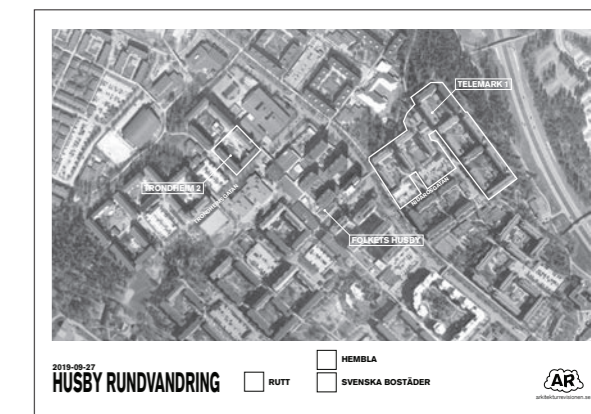
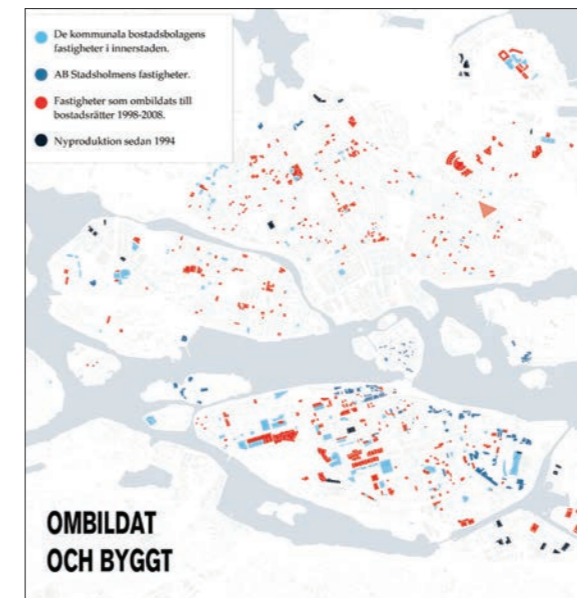


# Arkitekturrevisionen

2018-Pågående, Grundande medlem/ordförande

Arkitekturrevisionen är en ideell förening som bildades hösten 2018 med ändamålet att utforska och kritiskt belysa arkitekturen. Vi bedriver fristående forskning och opinionsbildning.

Föreningens syfte är att ompröva och öka medlemmarnas och allmänhetens förståelse för arkitektur i allmänhet och den offentligt ägda och allmännyttiga arkitekturen i synnerhet. Vi har framförallt arbetat med att upprätta ett arkiv som samlar alla bostadsfastigheter som sålts av Stockholms stads allmännyttiga bolag. Det har resulterat i stadsvandringar, texter, föreläsningar, samtal och deltagande i konstevenemang. Just nu arbetar vi med en publikation av arkivet tillsammans med ett antal texter.



## Bor du hos hembla på Nidarosgatan eller hos SB på Trondheimsgatan?

### Kom till Folkets Husby nu på torsdag 18.00 19/9!

Vi kommer att diskutera renoveringar och hyreshöjningar och hur det är att ha Hembla och Svenska Bostäder som hyresvärdar. Målet är att samla ihop berättelser och få en bättre bild av vilka problem som finns och vad som funkar.

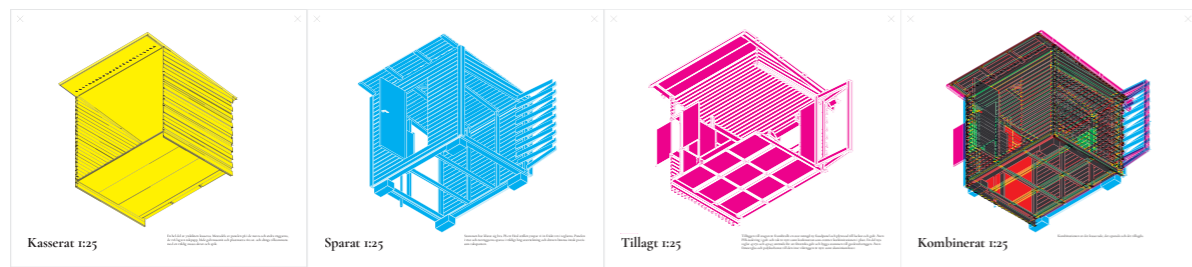
Vi som organiserar mötet är föreningen Arkitekturrevisionen och Folkets Husby. Vi kommer också att organisera en rundvandring i Husby lördag 28/9 under Bostadsrådet för att dokumentera hur värdatna sköter sig och berätta om historien med försäljning och ägarbyten för besökare på Bostadsrådet och media.

Kan du inte komma men vill bidra med dina erfarenheter maila kontakt@arkitekturrevisionen.se

Vi bjuder på fika och smörgås. Välkomna!

Arkitekturrevisionen Folkets Husby





**Sammanfattning:** Jag utforskar i mitt examensarbetet idéerna vi som arkitekter använder (reflektion), arbetet som krävs för att materialisera dem (produktion) och den teknologi vi använder för att få det till stånd (projektion).

Metoden är en egen variant av design-build-metodik- en där jag integrerar en teoretisk och reflekterande del i processen. I praktiken innebär det att jag har arbetat med ett litet ombyggnadsprojekt, organiserat workshops/diskussioner och skrivit ett antal essäer.

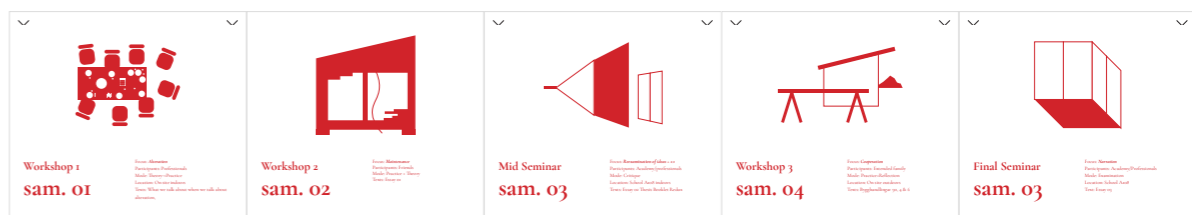
Jag har valt det här sättet att arbeta med målet att knyta min praktik som arkitekt närmare till den fysiska produktionen av arkitektur utan att tappa min reflekterande förmåga. Ambitionen kan formuleras som kritisk närvaro istället för kritisk distans.

Arbetet presenteras i ett rutnätssystem som möjliggör korsläsningar mellan teori och praktik. Arbetet exponeras både överskådligt och i detalj. De tre essäerna presenteras i sin helhet.

Arbetsprocess, arkitektoniska och teoretiska referenser fogas in i systemet och relateras till det praktiska arbetet. Åtta centrala begrepp lyfts fram: alteration, design-build, disegno, kreativitet, maintenance, ratio<sub>1</sub>, ratio<sub>2</sub> och waste.

Tillsammans bildar materialet en fjärde essä som diskuterar idéer om varför och hur arkitektur utförs genom en liten arkitektonisk alteration.

**Titel: Reflektion, Produktion, Projektion.**  
**Handledare: Thordis Arrhenius & Frida Rosenberg**



# Examensarbete

2018-2019, Kungliga Tekniska Högskolan