

Com a empelts, assemblats amb branques de taronger i algunes parts de palmeres, obligades a romandre juntes, guardians de l'espai.

El treball de Monia Ben Hamouda tix la xarxa d'històries i records de la seua infància i de la seua història familiar, d'origen tunisià. La seua pràctica conjura una herència ancestral a través d'un ritual, consistent en la manera en què l'artista se situa enfront dels materials, els tria, assembla i compon configurant un procés pròxim al xamànic. En aquesta exposició, elements de gran escala que recorden a fragments de portes, d'elements arquitectònics amb geometries que al·ludeixen a les construccions àrabs, rimem l'espai. Configuren entre elles habitacions, buits, espais que, potser, permeten ser habitats, ofereixen recer, resguard, protecció.

La identitat i les fractures que es componen en ella, en les històries tramades per la trobada entre l'heretat, la tradició, les xarxes d'afecte donades i les construïdes al llarg de la vida i el present globalitzat, s'expressen ací com a elements dels quals les reminiscències materials i formals deixen supurar efectes i influències en composicions complexes i discordants.

Històricament, l'arquitectura ha sigut espai de protecció física i espiritual, de refugi però també de connexió, un dispositiu que invoca una transcendència que supera el terrenal i el presentista. La relació entre espais pròpia de l'arquitectura àrab tracta de la combinació, la repetició i la variació, creant un món interior complet, reblit del necessari per a l'habitar no sols en el real sinó també en l'imaginari. Invoca un més enllà, articulats a través de mecanismes abstractes i prolixos que es desfan en l'escala més minuciosa, en la qual la cal·ligrafia, la geometria i l'ús del color articulen la trama formal i conceptual de l'espai. La porta en alguns casos convoca l'autoritat sobirana, en uns altres és aquell element que es desdobleja en l'arc, i ordena un habitat basat en el filtrat de la vida íntima i del visible i l'invisible.

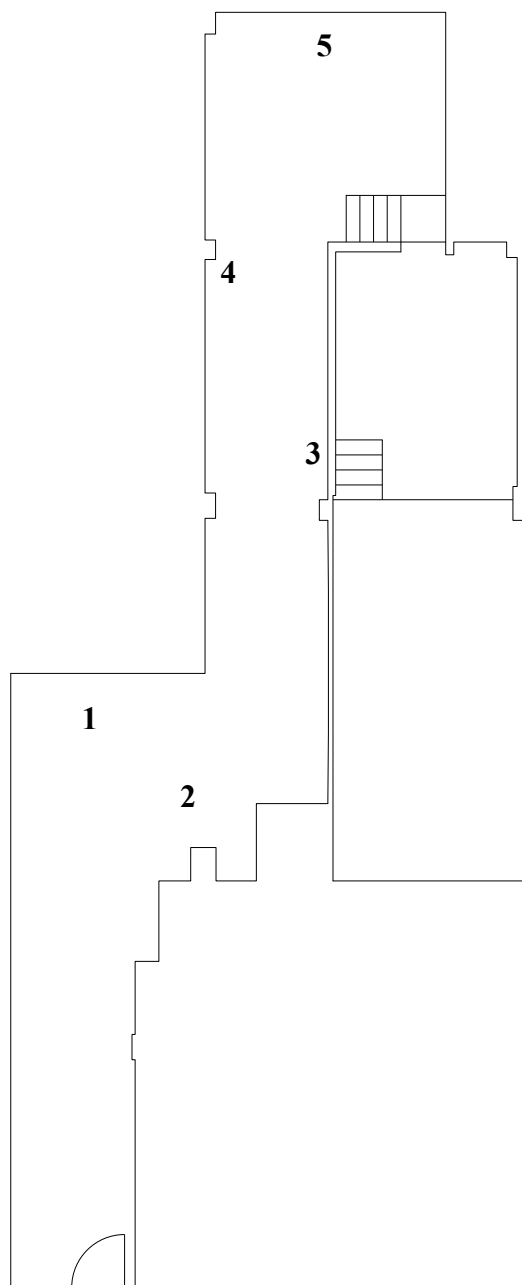
Cobertes d'espècies aromàtiques, que porten amb elles les seues mil·lenàries propietats medicinals, cerimonials i sensorials, aquestes grans escultures articulen entre si com a buit habitable un espai abans descontextualitzat. I després es desfan, es despleguen. Sobre la il·luminació de l'espai expositiu apareixen peces similars a grafs, que escriuen en l'aire, reverberant amb la cal·ligrafia de les guixeries que tradicionalment brolla de les geometries d'arcs i de portes islàmiques.

La mescla d'elements, identitats i escales s'evidencia subtil en un altre lloc de l'espai, invocant la impossibilitat d'una puresa o de control. Suggereix un temps lent, potser en al·lusió a l'històric, com un rellotge d'arena la unitat de mesura de la qual és d'escala llarga. Es tracta d'un marc que conté pols en el seu interior, espècies com les que tinen les peces majors. Aquests es mouen lleugerament amb cada canvi o cada vegada que s'exposen, com si d'un lent moviment migratori es tractara.

MONIA BEN HAMOUDA
TWO SUNS UPON SHATT AL JARID

POLS

Els ritmes desplegats en l'espai s'articulen en una varietat d'escalles, del pigment al monument, del moviment de la mà al de les influències transtemporals. Un gradient, la idea de l'existència d'un vincle, es planteja en la línia irracional que connecta les històries privades amb les col·lectives, l'immediat amb el que roman.



1

Chandelier (Taronger i Palmeres), 2021
Fusta, cera, tela, xili

2

It's a Windy Day in Tataouine II, 2021
Fusta, tela, espècies

3

Hourglass II, 2021
Vidre, fusta, espècies, arena

4

It's a Windy Day in Tataouine, 2021
Fusta, tela, espècies

5

Chandelier (Taronger i Palmeres) II,
2021
Fusta, cera, tela, xili