



CONTACT : PLUSTROIS.ASSO@GMAIL.COM
SITE WEB : PLUSTROISARTASSO.COM



*LE VOYAGE
DANS L'INCONSCIENT*

24/02
02/03

LIEU: GALERIE M

18 Rue Lally-Tollendal,
75019 Paris

Socrate : Qu'est-ce que le vrai moi ? Sommes-nous simplement faits de pensées et de conscience superficielles ?

Jung : Le vrai moi réside dans l'inconscient, cet endroit où se trouvent des émotions et des désirs inexploités. L'art et les rêves sont comme une porte qui nous permet, à travers des symboles et des métaphores, d'accéder à ces dimensions cachées et d'entamer un voyage intérieur à la découverte de soi.

Yifei CHENG

Xiaoyu DING

Jiaying HUANG

xinyu HUANG

Flore LABROT

Difei LIN

Xuying LI

Lia LI

Marie RAYBAUD

Andriy NABOKA

Fan PAN

Xintong SHI

Ziyi WANG

Zhaoyi WU

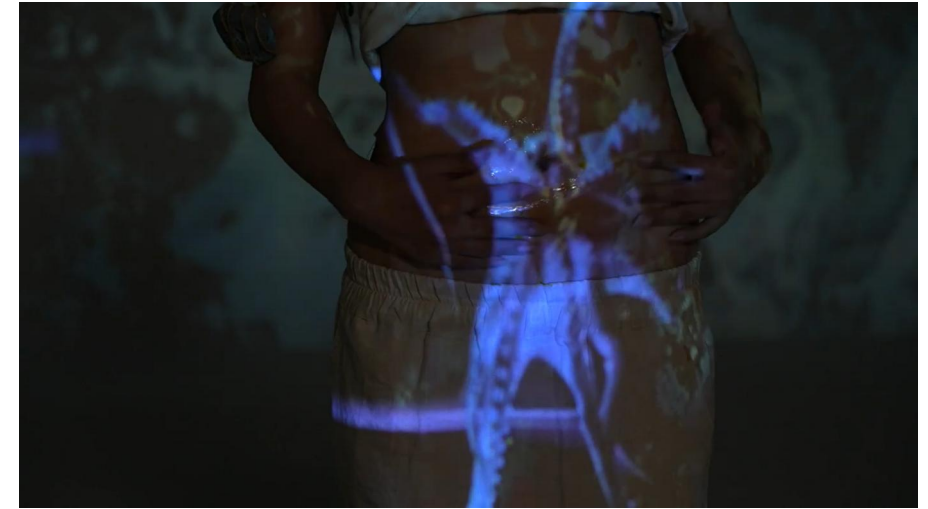
Chuwen Xu

Sixue YANG

FafaHAHA

ris jingyi ZENG

Lei ZHOU



Yifei CHENG

Cheng Yifei, actuellement étudiante au Royal College of Art dans le programme Information Experience Design, se concentre dans ses œuvres sur l'exploration des dynamiques de pouvoir qui se déploient entre l'homme, la nature et la société, sous l'angle de la conscience objective, ainsi que sur l'évolution de la conscience de soi.

Ses créations tournent autour des interactions entre la nature et la société, réfléchissant profondément sur la manière de redéfinir l'identité dans la société contemporaine et sur comment trouver sa place dans un environnement complexe. Ses œuvres ne se contentent pas de refléter la quête de l'identité personnelle, mais remettent également en question les relations de pouvoir traditionnelles et les normes sociales. Dans son exploration artistique, Cheng Yifei tente, à travers divers médiums et formes, d'exprimer les défis et opportunités auxquels les individus contemporains sont confrontés dans des contextes sociaux et environnementaux en constante évolution. Ses créations cherchent à briser les idées préconçues et invitent le spectateur à réfléchir à l'interaction entre l'identité personnelle et les structures sociales, tout en soulevant des questionnements profonds sur le pouvoir, l'identité et la culture.

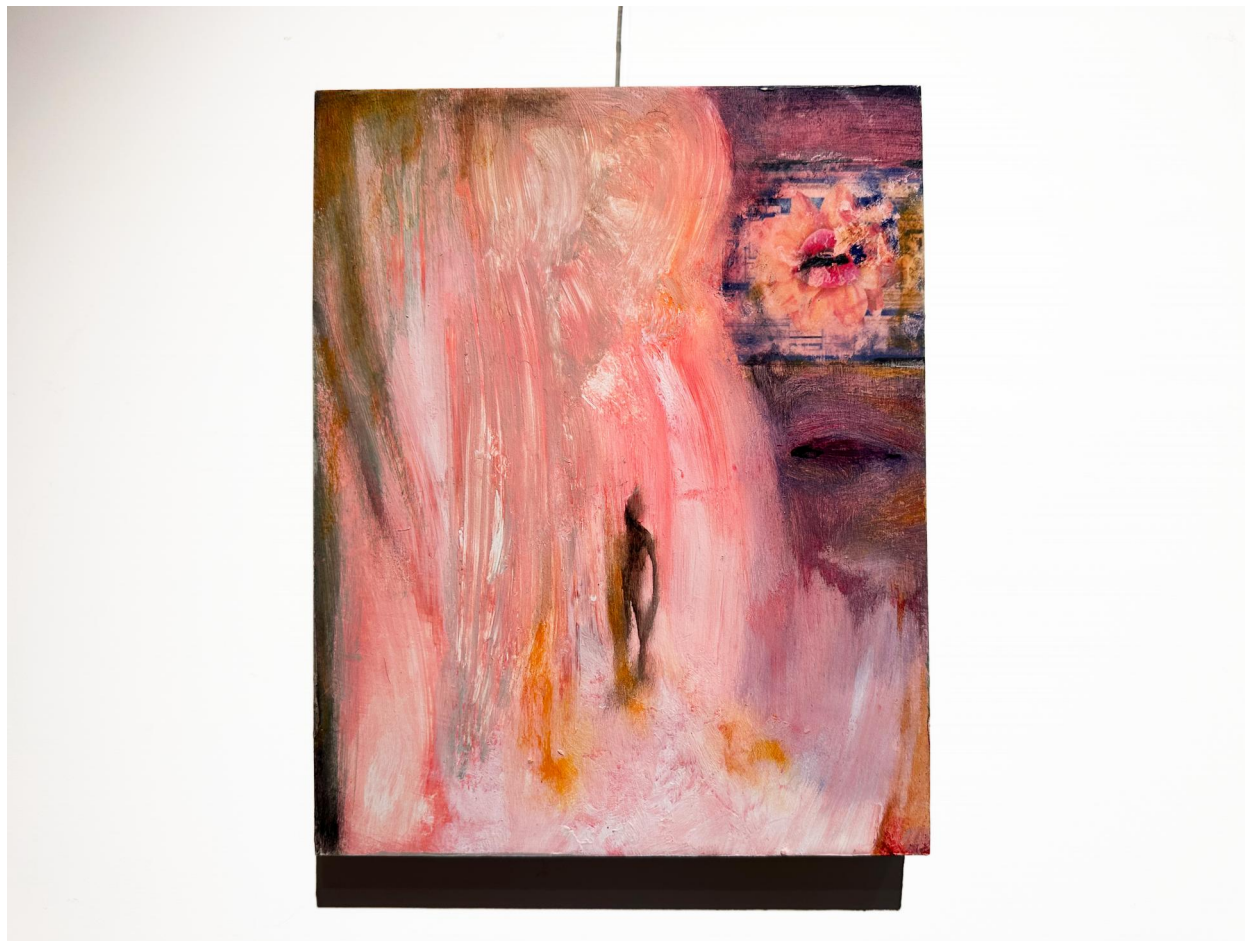
L'œuvre de Yifei est à la fois une réponse sensible aux enjeux contemporains de la société et de l'environnement, et une exploration des possibles futurs. Ses créations stimulent une nouvelle réflexion sur la relation entre l'individu et le collectif, suscitant ainsi une discussion plus large sur les questions sociales et culturelles.

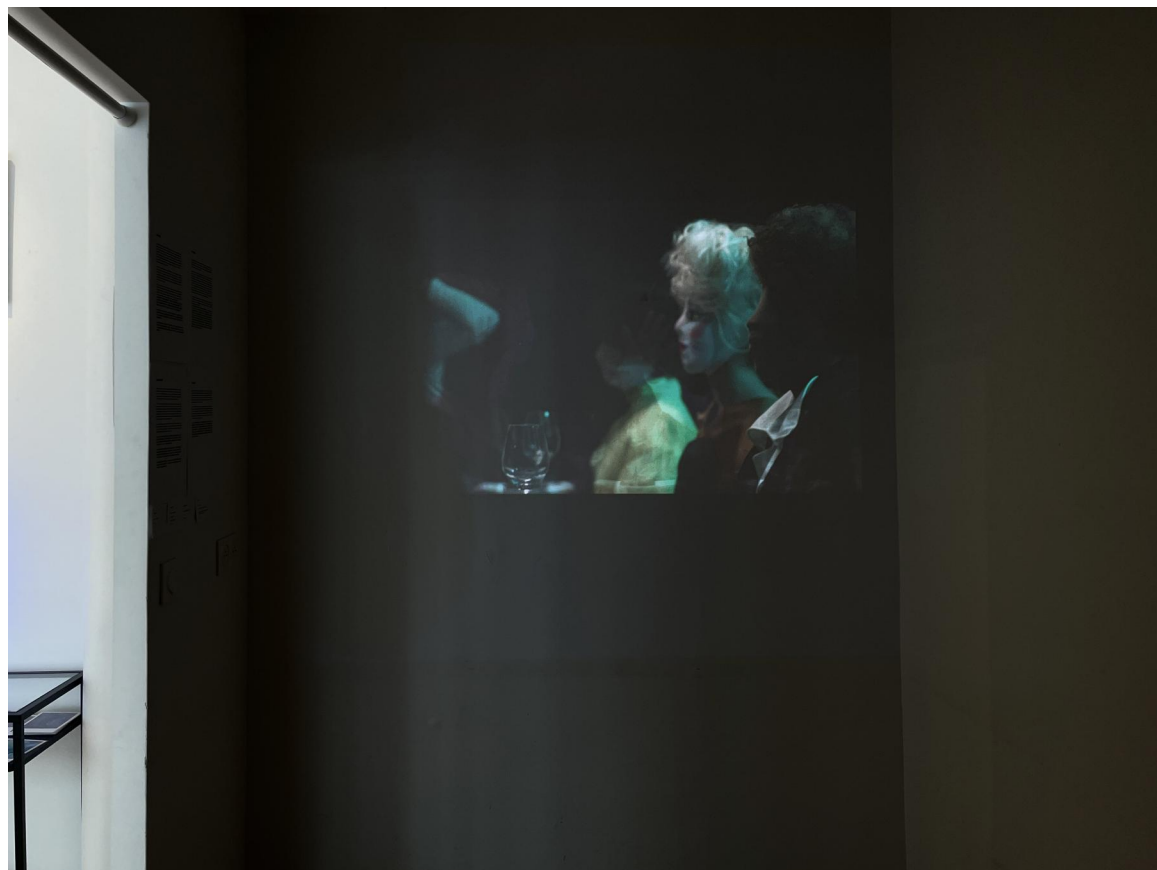
Xiaoyu DING

Ding Xiaoyu est une artiste dont le travail explore la nostalgie indicible, enracinée dans les désirs et les douleurs secrètes de l'enfance. À travers la peinture, son point de départ créatif, elle capte les activités psychologiques profondes et le subconscient collectif, en utilisant des associations libres et une peinture intuitive. Ses œuvres, non figuratives et instables, se concentrent sur la texture et le sens tactile de la peinture.

Ding Xiaoyu expérimente également avec d'autres médiums tels que la photographie, l'image numérique retouchée, le dessin animé et l'image générée par l'IA. Elle fusionne ces processus avec la peinture traditionnelle en brisant, superposant et réorganisant les images, déstabilisant ainsi leur narration originelle pour en créer une lecture ambiguë.

Dans ses animations, elle combine photographies, images numériques et dessins animés pour explorer les significations profondes qui émergent de la juxtaposition d'images. Ses influences vont au-delà de l'art : les théories de la psychologie et de la philosophie, l'occultisme, l'alchimie et les tarots nourrissent son travail. Le concept de "La Figure" de Deleuze et la théorie de Lacan résonnent profondément en elle, tout comme l'esthétique d'Internet et la culture pop des années 2000, qui ont marqué son style distinctif.

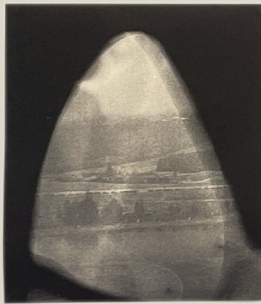




Jiaying HUANG

Jiaying Huang est une artiste qui explore la complexité de l'identité, des conflits culturels et des émotions humaines à travers divers médiums. Du point de vue d'un commissaire d'exposition, ses créations vont au-delà de l'expression personnelle pour aborder des questions sociales et culturelles profondes. À travers des langages artistiques subtils, elle invite les spectateurs à s'immerger dans les relations délicates entre l'individu, l'autre et son environnement.

Son travail met particulièrement l'accent sur la recherche de l'identité, en particulier dans des contextes transculturels, révélant des réflexions intenses sur soi-même et des conflits émotionnels. Huang combine habilement des éléments de l'art traditionnel avec des approches expérimentales contemporaines, créant des œuvres visuellement et intellectuellement percutantes. Par le biais de ses œuvres, elle permet au spectateur de réfléchir sur les contradictions culturelles et la complexité des relations humaines dans la société contemporaine, tout en suscitant des résonances émotionnelles profondes.



xinyu HUANG

Les œuvres de Huang Xinyu s'articulent autour du thème de la lune, explorant sa présence et sa signification en dehors du temps social. En tant que seul astre visible de la surface de la Terre, la lune incarne à la fois la distance, l'inaccessible et la toute-puissance, tout en étant témoin du temps qui passe. Dans ses créations, la lune devient un totem symbolique représentant l'attrance pour "l'évasion" et "l'ailleurs", ainsi que le désir de se connecter à une force primordiale.

À travers sa reconstitution de la lune, Huang Xinyu crée un vide entre l'existence physique fragile et la perception intangible, accumulant de l'énergie, et capturant des fragments dans une conscience éclatée. Ses œuvres, à la fois mystérieuses et traçables, vont au-delà de la perception du temps physique, reflétant une exploration profonde des émotions intérieures. Elles incarnent à la fois la douceur et la résistance, manifestant une quête infinie de l'inconnu et de l'éloigné.



Flore LABROT

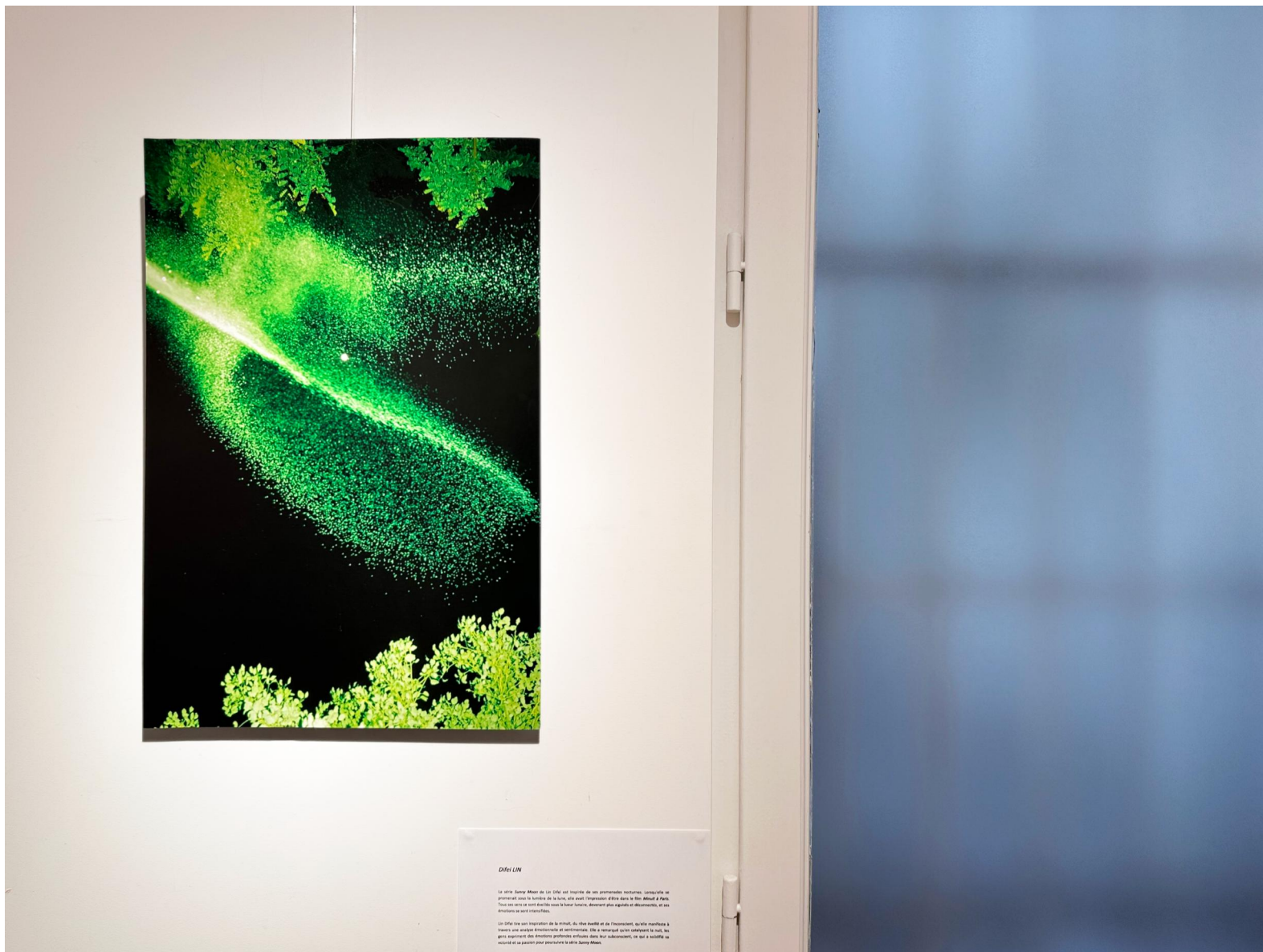
Flore Labrot est une artiste contemporaine qui explore les thématiques du corps féminin et de l'identité de genre à travers la photographie. Ses œuvres remettent en question les conceptions traditionnelles de l'érotisme et du désir, notamment en abordant la manière dont le corps féminin est perçu et représenté. Par son travail, Labrot invite les spectateurs à réexaminer la relation entre le corps, la sensualité et le pouvoir, tout en cherchant à déstabiliser les codes établis autour de l'objectification et de la sexualisation du corps féminin. À travers des collaborations profondes avec ses modèles, elle va au-delà de la simple image visuelle pour instaurer un dialogue intime sur les expériences personnelles et les émotions liées au désir et à l'identité. Ses créations sont à la fois audacieuses, provocatrices et poétiques, et offrent une réflexion poignante sur les questions de genre et de désir dans la société contemporaine.

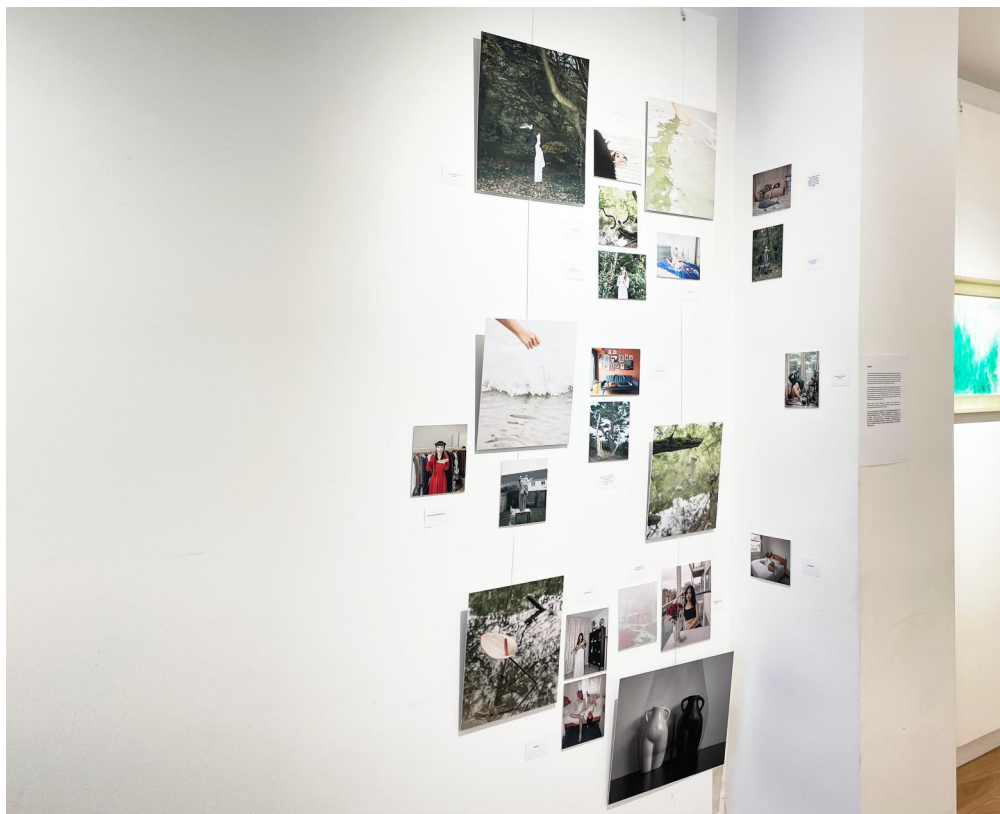
Difei LIN

La série Sunny Moon de Lin Difei est inspirée de ses promenades nocturnes. Lorsqu'elle se promenait sous la lumière de la lune, elle avait l'impression d'être dans le film Minuit à Paris. Tous ses sens se sont éveillés sous la lueur lunaire, devenant plus aiguisés et déconnectés, et ses émotions se sont intensifiées.

Lin Difei tire son inspiration de la minuit, du rêve éveillé et de l'inconscient, qu'elle manifeste à travers une analyse émotionnelle et sentimentale. Elle a remarqué qu'en catalysant la nuit, les gens expriment des émotions profondes enfouies dans leur subconscient, ce qui a solidifié sa volonté et sa passion pour poursuivre la série Sunny Moon.

Pour Lin Difei, la nuit est une échappée de la réalité, un moment magique où la frontière entre le réel et l'illusion disparaît. Elle part donc la nuit, suivant la lumière de la lune, pour capturer ces moments magiques et trouver son propre pays des merveilles.

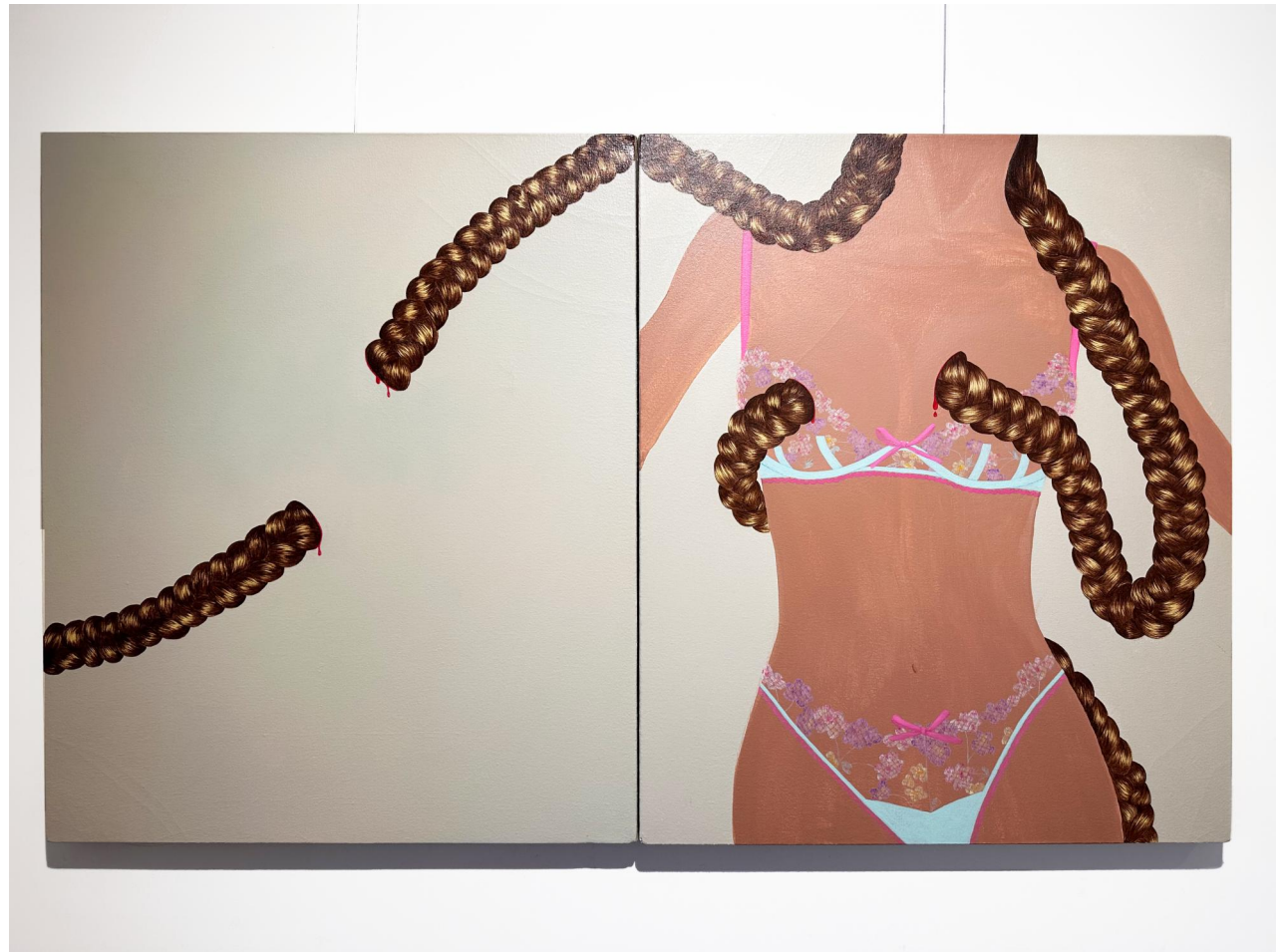




Xuying LI

L'œuvre de Xuying LI, Méduse Errante, explore à travers la photographie le processus complexe de recherche de l'identité et de l'appartenance des femmes asiatiques sur le continent européen, loin de leur terre natale. À travers l'image symbolique de la méduse, l'œuvre représente l'état d'une femme suspendue entre deux cultures et deux identités – flottant dans un espace de transition, portée par les courants extérieurs, tout en étant prise dans la solitude et la confusion, avançant parfois, s'arrêtant à d'autres moments, et parfois perdant sa direction.

Le travail de Xuying LI ne se contente pas de représenter la réalité superficielle de ce groupe, il capte aussi de manière intime et profonde les émotions et le monde intérieur de ces femmes. À travers son objectif, l'artiste dévoile la solitude, la lutte et la résilience de ces femmes dans leur quête de l'identité et du sentiment d'appartenance, tout en mettant en lumière la chaleur et l'espoir sous-jacents à leur parcours. L'état de flottement et de perte dans l'œuvre reflète parfaitement l'errance émotionnelle de ces femmes dans un pays étranger, mettant en lumière leur réflexion et leur exploration sur l'identité.



Lia LI

Lia est une artiste qui explore profondément l'éveil et la croissance de la conscience féminine. Ses œuvres, souvent présentées du point de vue féminin, racontent l'histoire de la rédemption et de l'évolution personnelle des femmes contemporaines. À travers des perspectives uniques et des captures émotionnelles, Lia lie des éléments apparemment sans rapport pour refléter la complexité du monde intérieur. Elle excelle dans la transformation de sensations fugitives en images, en mêlant rêve et réalité pour exprimer des émotions belles, cruelles ou profondes.

"Croissance" est l'une de ses œuvres majeures. Elle présente deux images qui symbolisent le processus difficile de l'éveil de la conscience féminine. Dans la première image, les tresses de cheveux laissent échapper du sang, symbolisant les souffrances et les défis de la croissance. Dans la seconde, les tresses traversent le corps féminin, illustrant le chemin vers une société plus libre et consciente. Par une composition asymétrique et une représentation abstraite du corps féminin, Lia interroge comment les femmes, face aux contraintes des normes esthétiques et morales, peuvent évoluer et se libérer.



Marie RAYBAUD

Marie Raybaud est une artiste qui explore l'interaction entre l'art et le spectateur, en créant des œuvres qui floutent les frontières entre la fiction et la réalité, invitant ainsi le spectateur à imaginer et à rêver. S'inspirant de la biologie, du psychisme et du cosmos, elle utilise des formes organiques et l'abstraction pour provoquer des réflexions étranges et surprenantes. Son travail joue sur l'ambiguïté et les liens cognitifs du spectateur, perturbant sa perception pour l'inciter à développer son imaginaire.

Dans ses projets, le spectateur devient un performeur, une partie intégrante de l'œuvre. Lorsqu'il s'implique physiquement et psychiquement, il complète l'expérience artistique, s'immergeant dans un univers unique. Ce dialogue entre l'œuvre et le spectateur génère une introspection et une réaction multisensorielle, créant ainsi un lien profond entre les deux. Raybaud considère le spectateur comme un flux vital pour ses œuvres. La dimension expérimentale de ses créations lie la matérialité du dispositif à la relation interprétative du spectateur. L'expérience artistique varie en fonction de la manière dont le spectateur interagit avec l'œuvre, prenant en compte son état psychique, le contexte d'exposition et la taille de l'œuvre. Cette expérience crée une réalité parallèle, libérant le spectateur des contraintes spatio-temporelles et offrant l'illusion de dépasser les limites du vivant et de la matière.

Andriy NABOKA

Andriy Naboka est un artiste créatif et profond dans sa réflexion. Ses œuvres remettent souvent en question les frontières traditionnelles et explorent la complexité des émotions humaines, de la société et de la culture. Son projet phare, la série "Camouflage Art", utilise le matériau du filet militaire, symbolisant le secret et la protection. Dans cette série, l'œuvre "Green Eye" présente différentes formes d'yeux, exprimant la diversité des personnalités et du monde intérieur des individus.

Dans l'œuvre de Naboka, l'œil n'est pas seulement un organe biologique, il est un symbole qui révèle l'identité et les émotions. À travers ces yeux, Naboka montre la multiplicité des émotions humaines et la relation profonde entre l'individu et la société.

Les œuvres de Naboka ont un impact visuel fort et une profondeur conceptuelle, incitant le spectateur à repenser l'identité personnelle et les rôles sociaux. C'est un artiste qui explore les phénomènes sociaux à travers l'art et réfléchit profondément à la nature humaine.

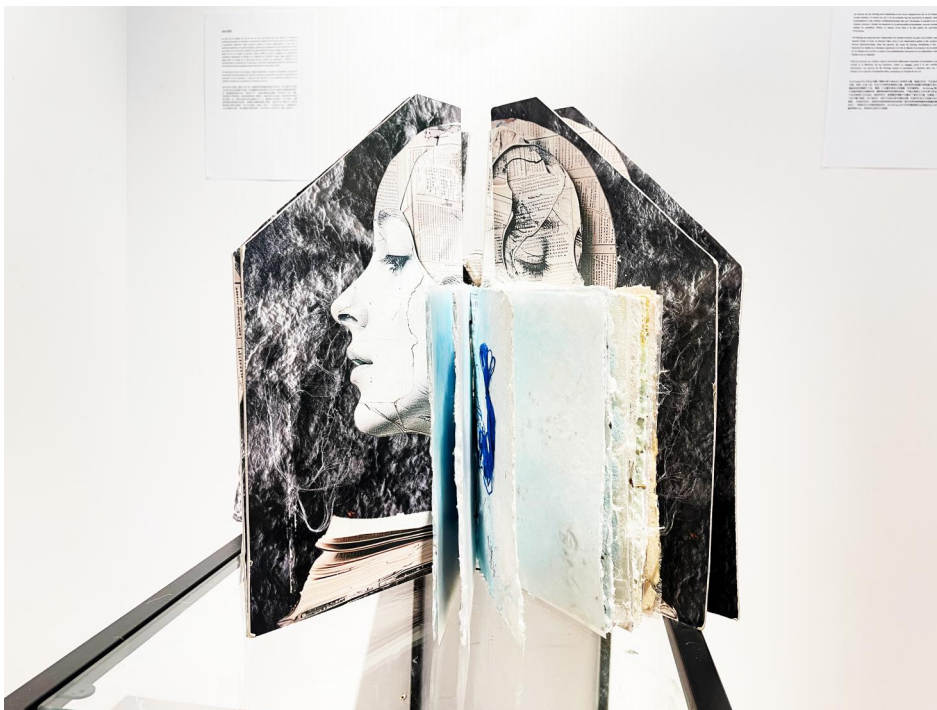




Fan PAN

Le Livre de la Dualité du Soi de Fan Pan est une œuvre d'art qui explore la complexité multidimensionnelle de l'identité, en examinant la tension et l'harmonie entre le soi intérieur et la perception extérieure. Cette sculpture combine la forme traditionnelle du livre avec la structure symbolique d'un porte-chapeaux, utilisant des métaphores et des symboles pour ouvrir un chemin vers l'inconscient. Réalisée avec des matériaux tels que le papier fait main, la soie, le papier de riz et le papier de graines, l'œuvre reflète à la fois la fragilité et le potentiel de croissance, symbolisant la fluidité et la résilience de l'identité. Chaque page représente une étape dans le voyage de la découverte de soi, invitant les spectateurs à réfléchir sur la transformation, la mémoire et le renouveau. La structure superposée évoque les profondeurs de l'inconscient, dévoilant progressivement des émotions et des désirs cachés.

En fusionnant le livre et le chapeau, objets symbolisant la pensée et l'exposition, cette œuvre transcende sa fonctionnalité pour devenir un artefact contemplatif. Elle invite le spectateur à se connecter à son inconscient, à découvrir des émotions et des aspirations cachées, tout en reflétant la dualité et la complexité de l'existence humaine.



Xintong SHI

Les œuvres de Shi Xintong sont empreintes d'une force d'exploration de soi et d'expression du monde intérieur. À travers son art, il ne se contente pas de poursuivre la beauté, mais réfléchit profondément à des thèmes multidimensionnels tels que l'humanité, la société et la nature. Sa création cherche à révéler les émotions et la personnalité authentiques, souvent cachées par les chaînes du quotidien, offrant un aperçu d'une âme à la fois pleine de contradictions et d'harmonie.

Shi Xintong est passionné par l'observation du monde à travers les yeux d'un enfant, capturant la beauté simple et pure, et donnant libre cours à ces observations grâce à des couleurs et des formes expressionnistes. Dans ses œuvres, les coups de pinceau semblables à des graffitis fusionnent la réalité et la fantaisie, exprimant à la fois la liberté et la douceur de la vitalité. Pour lui, la création est à la fois un plaisir d'accomplissement personnel et une exploration infinie de la vitalité et de la créativité.



Dans ses œuvres, les couleurs vives et les formes déformées traduisent sa perception unique du monde et la libération de ses émotions, créant un langage visuel à la fois conflictuel et harmonieux. Les œuvres de Shi Xintong invitent le spectateur à pénétrer dans son monde intérieur et à ressentir l'atmosphère libre, audacieuse et vivante de son art.

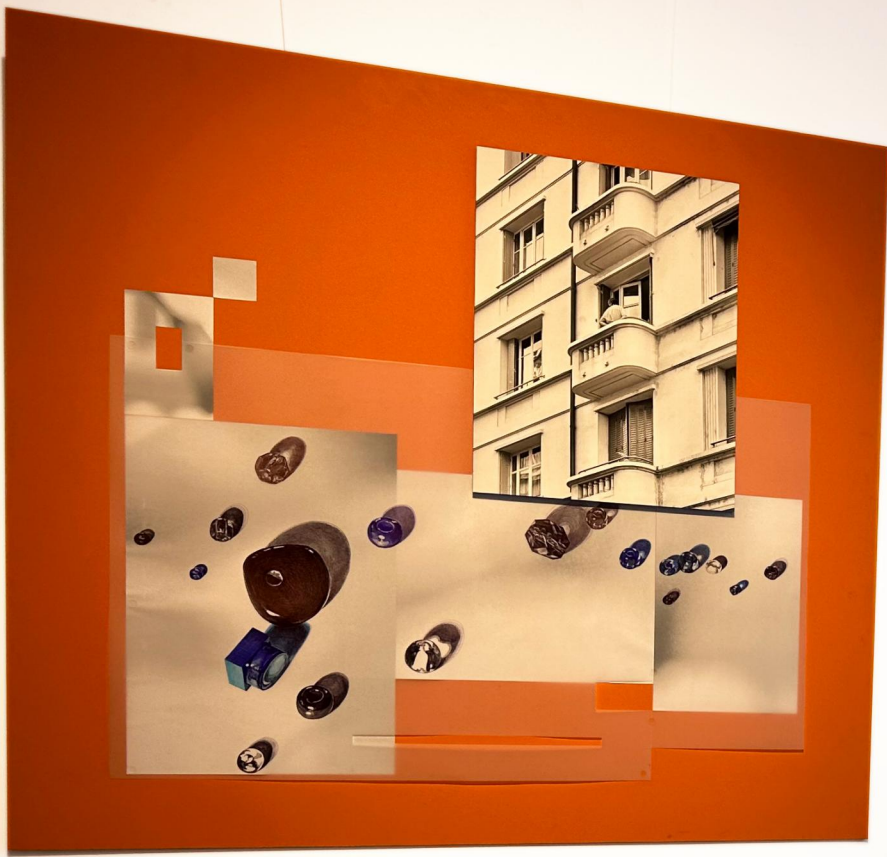


Ziyi WANG

Le film de Ziyi présente un voyage profond d'exploration de soi, utilisant la danse comme forme artistique unique pour raconter comment une jeune danseuse revient de Londres dans sa ville natale, Shanghai, dans le but de comprendre le lien entre sa ville, son histoire et sa culture. Le film débute avec les souvenirs de la danseuse et de sa grand-mère, explorant les symboles culturels uniques de Shanghai, notamment le temple Chenghuang et le fleuve Huangpu, des lieux empreints à la fois de spécificités locales et de lourdes émotions historiques. Sa danse devient non seulement une expression de ses émotions personnelles, mais aussi un moyen de se reconnecter à cette terre et à ses souvenirs.

La narration du film n'est pas linéaire, mais mélange les souvenirs et la réalité pour présenter la danseuse dans une profonde réflexion et recherche de ses racines culturelles. À travers des effets visuels et une atmosphère onirique, le film symbolise l'exploration des émotions complexes de la danseuse et de son identité culturelle. Sur ce chemin de retour, la danse devient non seulement une libération émotionnelle, mais aussi une réinterprétation de la reconnaissance de soi et de son contexte social.

Ce film est plus qu'une simple expression des émotions personnelles ; il s'agit également d'une interprétation artistique des relations profondes entre la ville et l'histoire. Il crée une expérience unique qui transcende le temps et l'espace, en combinant visuels et danse. Chaque détail du film symbolise un regard rétrospectif sur le passé et une ouverture vers l'avenir, construisant une compréhension multidimensionnelle de l'identité, de la mémoire et de la culture.



Paris 1911
Le collage est une technique artistique qui consiste à assembler des éléments hétérogènes (photos, textes, dessins) sur une surface plane pour créer une œuvre d'art nouvelle. Cette technique a été inventée au début du 20^{ème} siècle par Pablo Picasso et Georges Braque. Elle a été perfectionnée par des artistes comme Kurt Schwitters et Hannah Höch. Le collage permet de créer des images nouvelles à partir d'éléments existants, et de jouer sur les relations entre ces éléments. C'est une technique qui a été utilisée dans de nombreux domaines de l'art, de la littérature et de la publicité.

Paris 1911
Le collage est une technique artistique qui consiste à assembler des éléments hétérogènes (photos, textes, dessins) sur une surface plane pour créer une œuvre d'art nouvelle. Cette technique a été inventée au début du 20^{ème} siècle par Pablo Picasso et Georges Braque. Elle a été perfectionnée par des artistes comme Kurt Schwitters et Hannah Höch. Le collage permet de créer des images nouvelles à partir d'éléments existants, et de jouer sur les relations entre ces éléments. C'est une technique qui a été utilisée dans de nombreux domaines de l'art, de la littérature et de la publicité.



Zhaoyi WU

Le série Atlas de Zhaoyi explore de manière unique la relation entre la mémoire, l'image et la narration. Composée de couleurs et de situations, cette série combine des « photos anonymes » prises dans sa vie quotidienne et des dessins au stylo à bille, assemblés par collage pour créer un espace ludique. Zhaoyi évite délibérément d'intervenir en tant que photographe, choisissant des scènes de rue réelles et spontanées, et explore à travers ces moments sa réflexion sur la nature fictive et réelle de la mémoire individuelle.

Dans ses œuvres, Zhaoyi agrandit minutieusement des éléments minuscules comme des perles, leur attribuant une signification de paysage vaste. Sa manière de peindre, proche d'une prise de vue cinématographique en gros plan, révèle une méditation profonde sur l'environnement et l'inconscient.

L'utilisation des couleurs et la structure des planches rappellent l'esthétique des jeux de construction, où l'espace entre les planches devient une partie de l'architecture, et où l'image se superpose au vide. L'objectif de Zhaoyi n'est pas de reproduire la réalité, mais de développer une relation dynamique entre la vie quotidienne et la manière de regarder, offrant ainsi plus de possibilités narratives. Elle remet en question des questions souvent posées telles que "Pourquoi regardons-nous ?" et "Quel rapport cela a-t-il avec moi ?", cherchant à mettre en lumière des moments apparemment inutiles mais pleins de sens, créant une expérience visuelle à la fois connectée et marquée de vide.



Chuwen XU

Ash Xu est un artiste interactif profondément innovant, dont les œuvres explorent les frontières entre la technologie et l'art, notamment dans le domaine du design spéculatif et de l'art futuriste, où il présente une perspective unique. Son travail est empreint de visionnaire, intégrant des technologies de pointe dans ses créations artistiques, et offrant à travers ses installations interactives et ses œuvres d'art numériques, une réflexion profonde sur la société moderne, la technologie et la perception de soi de l'humanité.

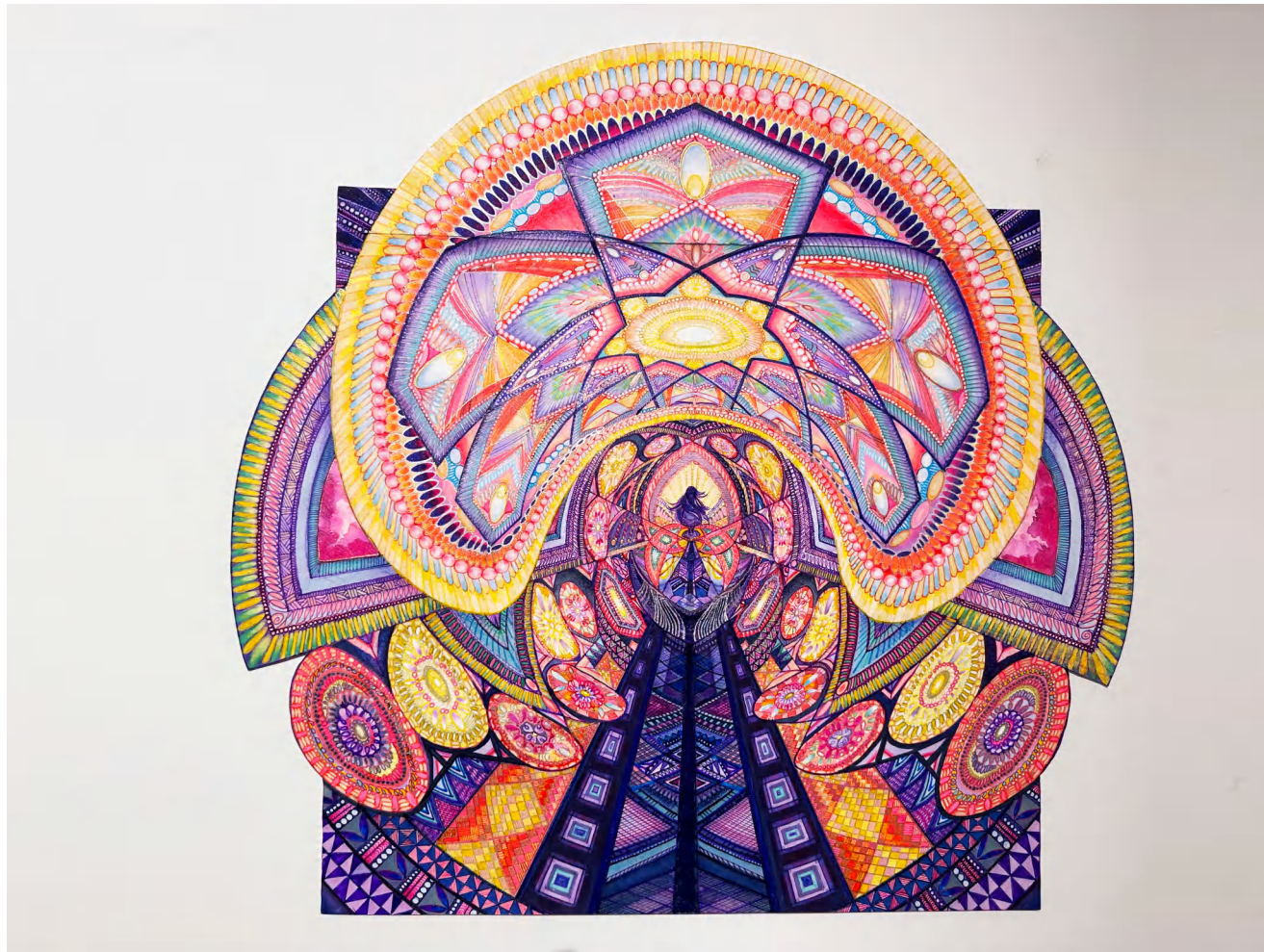
Les œuvres d'Ash Xu offrent une expérience visuelle et interactive totalement nouvelle, brisant les limites des formes d'art traditionnelles en intégrant la technologie, le design et la réflexion sur les enjeux sociaux. Que ce soit dans l'expression du thème de l'exposition ou dans la profondeur de l'interaction avec le public, ses créations suscitent une réflexion approfondie sur les sociétés futures et l'éthique technologique, illustrant le point de convergence entre la technologie et l'humanité dans l'art contemporain.



Sixue YANG

Les œuvres de la série fluorescente de Yang Sixue combinent de manière expérimentale le papier de riz, l'encre et les peintures fluorescentes, créant des paysages naturels abstraits qui relient l'art traditionnel chinois des paysages à l'environnement numérique contemporain. Les espaces oniriques de ses œuvres déconstruisent la logique de la réalité et suspendent l'opposition entre la nature et la technologie, plongeant le spectateur dans un monde virtuel à la fois étrange et rempli de liberté. L'interaction entre l'encre et la peinture fluorescente devient une métaphore visuelle, floutant les frontières entre le naturel et l'artificiel, le réel et l'irréel, créant ainsi une atmosphère à la fois familière et distante.

À travers cet espace fluorescent surréaliste, Yang Sixue invite le spectateur à expérimenter la fusion et le conflit entre les environnements numériques et naturels, mettant en avant l'imprévisibilité et la vision mystique des futurs environnements. Ses œuvres sont non seulement une imagination visuelle de l'environnement futur, mais aussi une réflexion profonde sur les relations complexes entre l'humanité et la nature.



FAFAHAHA

L'œuvre de You Chuyao présente une expérience visuelle remplie de caractéristiques oniriques et psychédélics, avec des lignes délicates, une structure symétrique et une richesse de couches de couleurs, créant ainsi un voyage visuel au sens profond de l'espace. À travers la superposition de formes géométriques et l'entrelacement des lumières et des ombres, l'œuvre construit un espace virtuel à la fois structuré et fluide, invitant le spectateur à pénétrer dans une dimension surréaliste.

Cette œuvre, réalisée avec des techniques de dessin minutieuses, exprime un langage visuel profondément exploratoire, avec des motifs et des symboles chargés de significations symboliques, probablement liés à l'exploration de l'inconscient, du monde intérieur ou de la spiritualité. L'utilisation des couleurs est particulièrement frappante, avec un contraste fort entre les tons chauds de l'orange et les tons froids du bleu, créant ainsi une sensation d'espace et de temps profonds. La répétition et la symétrie des formes géométriques pourraient symboliser des concepts tels que l'univers, le cycle de la vie et l'équilibre intérieur.

Iris jingyi ZENG

L'œuvre d'Iris, In the Middle of Shade, explore la fusion du temps, de l'espace et de la perception dans le paysage nocturne. Cette série s'inspire du concept du Flâneur de Walter Benjamin, capturant un état de flânerie sans but, établissant une connexion intime entre l'individu et son environnement à travers l'observation nocturne.

La nuit, l'écoulement linéaire du temps se fait plus doux, et les frontières spatiales se dissolvent. Les objets familiers prennent des formes étrangères à mesure que la lumière et l'ombre interagissent, créant des instants où la présence semble éphémère et ambiguë. Dans ces œuvres, l'interaction entre la lumière et l'ombre ne se limite pas à une simple représentation visuelle, mais devient un symbole des émotions et de l'existence, mettant en scène un dialogue silencieux entre l'humanité et l'environnement naturel. L'œuvre invite le spectateur à ressentir les moments éphémères et introspectifs apportés par la nuit, présentant ainsi la fugacité et la profondeur de l'existence de manière calme et contemplative.

Les œuvres d'Iris ne se contentent pas d'être un simple enregistrement visuel de la nuit, elles construisent une relation sensorielle unique avec l'environnement, exprimant la fluidité et l'expansion infinie du temps et de l'espace. À travers une observation délicate et une immersion émotionnelle, ses œuvres révèlent l'essence fragile et éphémère de l'expérience humaine, brisant les contraintes du temps et plongeant le spectateur dans une atmosphère nocturne à la fois réelle et irréelle. Cette expérience sensorielle invite non seulement à réfléchir sur l'impermanence de l'existence humaine, mais aussi à une introspection profonde sur l'environnement et la conscience de soi.



Lei ZHOU

L'œuvre de Zhou Lei présente une expérience visuelle floue et indéfinie, parfaitement en accord avec les caractéristiques du subconscient – une expression émotionnelle ambiguë, insaisissable mais profondément significative. Utilisant des dégradés de vert et de bleu clair, elle crée un paysage fluide et onirique, évoquant une nature abstraite. Dans cette incertitude et cette abstraction, le spectateur peut ressentir une libération émotionnelle, comme s'il entrait dans un espace virtuel sans forme définie.

Dans le cadre du subconscient, cette œuvre peut être interprétée comme une métaphore du monde intérieur de l'humain. Le vert, associé à la nature, la vie et la guérison, symbolise ici la vitalité, la guérison et le nourrissement émotionnel. À mesure que les couleurs se fondent et se diffusent, elles suscitent une réflexion émotionnelle : dans les profondeurs du subconscient, les émotions, comme les paysages naturels, sont floues, changeantes et échappent à la logique rationnelle ou consciente.



La fluidité et l'effet de dégradé de l'œuvre symbolisent également la dynamique des processus psychologiques : les souvenirs, désirs et émotions du subconscient sont en perpétuelle évolution et enchevêtrement, une caractéristique essentielle du subconscient. La floueté de l'œuvre dissipe la clarté de la réalité et permet au spectateur de ressentir un espace émotionnel libre, où il peut chercher à se refléter dans cet état indéfini.





Rétrospective

Depuis son ouverture, l'exposition a suscité un grand enthousiasme et a favorisé des échanges profonds avec le public. Les visiteurs ont été captivés par la richesse des univers présentés, plongeant dans une exploration sensorielle et introspective. Le vernissage, marqué par de belles rencontres et des discussions inspirantes, a été un moment fort, célébrant l'art comme un passage vers l'inconnu. Merci à chacun d'entre vous : votre regard et votre engagement donnent à Le Voyage dans l'Inconscient toute sa résonance et sa profondeur.

Remerciements

Nous adressons nos plus sincères remerciements à tous les artistes ayant contribué à Le Voyage dans l'Inconscient. Grâce à votre imagination et à votre sensibilité, cette exposition a donné forme aux méandres de l'inconscient à travers la peinture, la photographie et l'image en mouvement. Un immense merci aux photographes qui ont su capturer l'essence des œuvres, ainsi qu'à l'association artistique ASSO PLUS TROIS pour son organisation précieuse. Nous exprimons également notre profonde gratitude à tous les membres de l'équipe dont le travail en coulisses a rendu ce projet possible.



PLUS TROIS ASSO

2024

plustrois.asso@gmail.com

<https://plustroisartasso.com/>

À propos de ce site

Association loi 1901 enregistrée sous le numéro W751275413 à la Préfecture du Cher.