

# Miguel Cinta Robles

(01 Portafolio)

## Selección de Proyectos y Obra

2024\_esp.

miguelcintarobles@gmail.com

Web: [miguelcintarobles.com](http://miguelcintarobles.com)

Tel: +52 9512281844

ig: [@miguelcintarobles](https://www.instagram.com/miguelcintarobles)

# Domingo de cerro

[+ info](#)

(2020- en curso)

Es un proyecto dedicado a gestionar caminatas, talleres y activaciones en montañas de Oaxaca y otros estados de la república. Estos recorridos buscan integrar los campos de la biología, la ecología y las artes con los afectos y contextos políticos de lxs territorios. Se han impartido talleres y activaciones en montañas y volcanes de Milpa Alta, Tlalixtac de Cabrera, Tepetzotlán, Ecatepec, Monte Albán, así como colaboraciones con el Museo de Arte Carrillo Gil, el Museo Anahuacalli, Hacer Noche (MACBA Barcelona) y el Jardín Etnobotánico de Oaxaca y la Universidad Autónoma de Oaxaca (UABJO)





# Terreno Familiar

[+ info](#)

(2019- en curso)

Terreno Familiar busca fusionar la pedagogía, la agricultura y diversas eco-tecnologías en un espacio comunitario ubicado en Tlalixtác de Cabrera, Oaxaca. El terreno abarca 1600 m<sup>2</sup> y cuenta con un huerto sintrópico para la producción de semillas y vegetales, zonas destinadas al compostaje, manejo de residuos sólidos, una cocina y un aula para talleres y encuentros educativos. Partimos de la idea de familia, no como un sistema de parentesco, sino como un mecanismo de cooperación expandida y organización comunitaria que busca dar hogar a actividades enfocadas en la agricultura regenerativa, las artes, la construcción con tierra y la soberanía alimentaria.





# Oficina de líquidos Sensibles

(2024 - en curso)

La oficina de líquidos sensibles es una activación que busca compilar información y datos sobre proyectos que trabajen alrededor de líquidos en los Valles Centrales de Oaxaca. Su propósito es crear un directorio y mapeo de acceso libre a partir de ejercicios de conversación con diversos agentes. La oficina también tiene un servicio de preguntas y respuestas donde lxs asistentes pueden compartir dudas o historias alrededor de temas vinculados a líquidos, desde presupuestos para baños secos, captación de agua de lluvia o compatibilidad con signos agua, las respuestas pueden variar y ser recibidas de 3 a 5 días hábiles.





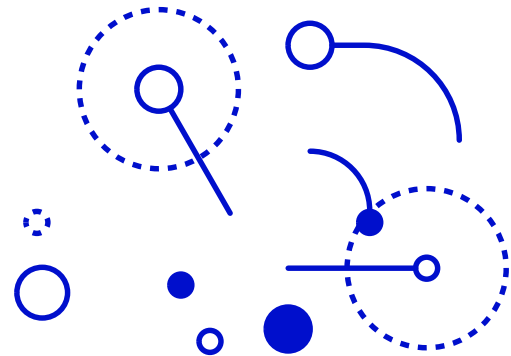
# Oficina de líquidos sensibles.

no.1  
Oax

- Cordinación general de Acciones Directas para Acompañar Cuerpxs de Agua.

## 01 ¿Qué queremos hacer?

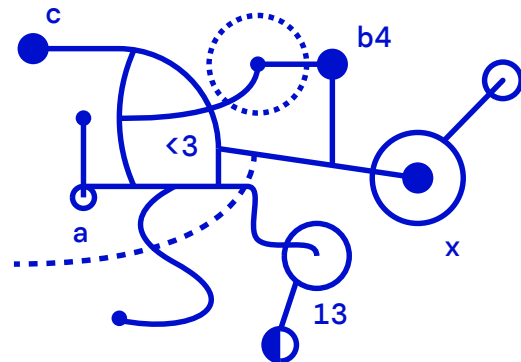
Sostener, escuchar y generar un espacio para hablar sobre ideas, proyectos y acciones directas que trabajen y acompañen líquidos y cuerpxs de agua en los Valles Centrales de Oaxaca.



## 02 ¿Para qué?

La idea es construir un mapa de amigxs y proyectos que piensen alrededor de ríos, lluvias, lagunas, captación, baños secos y proponer un lugar y dispositivo para que se conozcan y difundan.

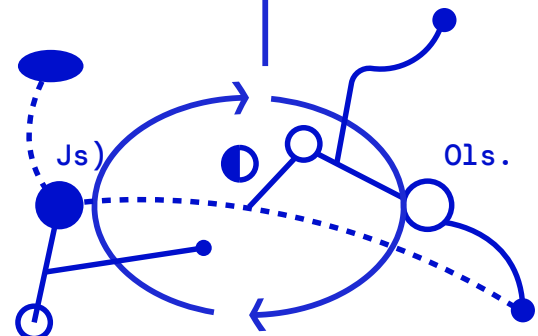
Esto con el fin de construir un directorio acuático al cual se pueda acudir cuando se quiera aprender, colaborar, imaginar o accionar otros modos de vida vinculados, cercanos y de cariño al agua.



## 03 ¿Cómo?

Sesión de preguntas: Si tienes dudas sobre cómo construir un baño seco o de dónde proviene el agua que llega a tu casa, la oficina te ayuda con la vinculación, bibliografía o ideas. Si no lo sabemos, lo buscamos por ti.

Sesión de escucha: Nos interesa saber quiénes trabajan en proyectos relacionados con el agua en Oaxaca. Queremos conocer cómo y dónde están sucediendo estas iniciativas.



# [VERNOS] (encuentros offline para el intercambio de materiales digitales)

+ info

(2024 - en curso)

## a Cómo funciona

01 Vernos es un momento para intercambiar archivos digitales en el espacio físico.

02 Las personas llegan con computadoras, memorias usb o discos duros y platican, se ven a los ojos y cuentan historias sobre un libro de piedras, una película sobre pájaros, unos sonidos que grabaron en un río y entonces, ahí mismo, se intercambian.

03 También **En cada [Vernos] hay un paquete.** Un comprimido (zip/rar) con una selección hecha por amigos que del fondo de sus archivos escogen algo para compartir.

La selección del **\*paquete no1\_** contiene cosas de: -----> -Andrea Aguilar  
-Miko Revereza  
-Rolando Hernández  
-Vica Pacheco  
-VIRREINA  
-Lucía R

\*04 **La única manera de conseguir este archivo es asistir a algunos de los encuentros o a través de la red de personas que lo resguardarán en sus memorias.**

Oax

2024

01



## b Por qué o para qué

01 Un servidor de Google puede llegar a gastar la misma cantidad de agua que una ciudad de 320.000 habitantes al año (16.000 millones de litros) Esto para los sistemas de enfriamiento de las computadoras y sus procesos. Se aproxima que una descarga de 1 GB de información en la red equivale a 200 litros. ¿Cómo podemos hacernos cargo del peso de nuestra información digital?

02 **¿Cómo encontramos cosas nuevas?** En una época donde los algoritmos nos perfilan y las listas de Spotify o cualquier servidor de streaming nos recomienda siempre lo mismo, conocer a alguien y hablar sobre algo que encontró el otro día puede ser una forma interesante de aproximarnos a nuevas posibilidades.

03 **Esta idea no es nueva.** Hay varios proyectos como el \*IPFS (InterPlanetary File System) el peer to peer y otros encuentros. Cada uno con su complejidad y lenguaje tecnológico. [Vernos] quiere recordar la simpleza del gesto en secundaria de pasarse algo por el inflarajo o el bluetooth. En el camino se irá aprendiendo que funciona mejor para este grupo y que gestiones técnicas se requieren. Por lo mientras, nos emociona ver quién cae, qué puede pasar y cómo habitamos las contradicciones.

Oax

2024

02





## 00 → paquete no1 contenido [vernos] no.1 oax-mx

**01.** Vica Pacheco: “algunos textos que me guiaron en mi trabajo sobre las vasijas silbadoras” [\[5\\_PDF\]](#)

**02.** Andrea Aguilar: “dylan cortándose el pelo, pero también es una despedida y una tarea que nunca entregué” [\[1\\_MP4\]](#)

**03.** Lucia R: “ Decidí explorar mi carpeta de descargas. El archivo más viejo es de principios del 2023. Archivos acumulados en una carpeta poco frecuentada. Hice una selección de mis descargas de los últimos años. Siento que las descargas son merma, deriva y bitácora no intencionada. Un espacio que recuerda intereses, intuiciones, búsquedas, fallas, impulsividades. La carpeta de descargas es un archivo de momentos. Los archivos están divididos en 3 carpetas a partir de la resonancia con su contenido: granular, volcán y cultivo de gestos” [\[9\\_PDF\]](#)[\[1\\_JPG\]](#)[\[2\\_MP4\]](#)[\[1\\_WAV\]](#)

**04.** VIRREINA: ☒ helicóptero ☒ El palomo de bolívar fue el guardián de la primera finca donde funcionó virreina. Siempre amable y sencillo, noble y tímido, callado y cariñoso. Hace ya más de un año que no sabemos de él. Una madrugada recibimos una llamada con la noticia de que alguien cortó la cerca, y lo secuestró. Pero hoy recordamos a nuestro estimado amigo equino, con este set de screensavers / canción / póster / funeral. [\[1\\_PDF\]](#)[\[6\\_PNG\]](#)[\[1\\_MP3\]](#)

**05.** Miko Revereza: “Una carpeta de una grabación en la ciudad de Taipéi, en un parque con un templo budista, mientras unos abuelos cantan Karaoke, acompañado de dos fotos de ese momento en mayo del 2024” “Una carpeta de mi grabación en la provincia de Pangasinán en Filipinas en la costa del golfo de Lin gayen. El lugar donde llegó el general MacArthur en la Segunda Guerra Mundial. Hay sonidos de costa, la playa y una persona cantando Karaoke en la distancia” [\[2\\_WAV\]](#)[\[4\\_JPG\]](#)

“Vernos ofrece una alternativa humana y directa para descubrir nuevos contenidos, al compartir archivos y experiencias cara a cara, los asistentes tienen la oportunidad de explorar nuevas posibilidades y romper con la monotonía de las recomendaciones digitales, en lugar de confiar en algoritmos, se confía en la curaduría personal y el juicio de amigos y conocidos...”

# Serie A\_Garden Drawings

(2024)

Una serie de dibujos para imaginar un ecosistema cercano, con detalles casi microscópicos, en donde, en lugar de intentar configurar una imagen de gran tamaño, me interesa pensar en la metáfora y organización de un jardín o zona de siembra, como metodología de dibujo y trazo. Estos símbolos imaginan las líneas y sus conexiones, como una multiplicidad de hierbas o microorganismos que se extienden sobre una superficie, buscando emular las relaciones que se tejen en un bosque.



(La curvatura de  
la espalda) acero,  
papel, grafito,  
minerales



Vista de  
instalación  
Material Art Fair  
2024 Booth A24  
PEANA



01 (Encantamientos para zonas de siembra vol 2) Plate 3  
metal pulido, acero, técnica de grabado con ácido y hierbas  
2024

02 Vista de instalación  
Acero, "bejuco" madera, mineral, grafito y papel.  
2024



Las placas de metal contienen una serie de encantamientos y símbolos grabados con una fórmula de ácido y hierbas. El funcionamiento de estos objetos es la de integrarse a parcelas o espacios agrícolas para intentar atraer agua, repeler o dirigir energías y acompañar procesos rituales dentro de los ciclos de siembra. Estas piezas forman parte de una serie donde investigo la historia occidental de los diseños de jardines y espacios públicos y de que manera esto ha ido tejiendo las relaciones y pautas sobre cómo nos vinculamos con la naturaleza.

# <sup>1</sup>Dispositivos de construcción para futuros y presentes distópicos <sup>2</sup>Otros modelos económicos para colaborar con territorios

(2024)



Adobe, tierra de siembra, agua del río salado, mezcla de hierbas, serie de 3 fotografías, embalaje de madera.

Vista de instalación  
Material Art Fair 2024 Booth  
P04 Yutindudi





## 1. Sobre extractivismo simbólico

Qué sentido tiene comercializar tierra y agua de un lugar contaminado, más allá del desarrollo conceptual que esto pudiera significar en el contexto de una feria de arte contemporáneo. Una propuesta es imaginar un modelo económico que integre al río como un agente que pueda beneficiarse de su representación en el desarrollo y comercialización de este proyecto. Utilizando mi porcentaje de venta de cada múltiple para becar proyectos y activaciones pedagógicas sobre baños secos, bio- filtros, captación de agua de lluvia y otras acciones directas que busquen sanar nuestra relación con los líquidos en los valles centrales de Oaxaca, en específico de las riberas del Atoyac y el río Salado. Un adobe, tradicionalmente hablando, está compuesto de dos elementos, agua y tierra. El origen de estos materiales proviene usualmente del territorio donde se plantea levantar un hogar, donde se siembra y se vive. ¿Cómo se construye en un lugar herido?

Para acompañar esta pieza, Zyanya Trujillo Gallegos preparó una (RECETA TISANA HERBAL ) con plantas del huerto agroecológico Terreno Familiar, para integrar a cada adobe y/o tomar.

20 gr Cedrón 20 gr Romero 20 gr Zacate Limón 8 gr Caléndula 7 gr Lavanda 5 gr Ruda (no añadir en caso de embarazo) 10 gr Mejorana 10 gr Bugambilia

# Dispositivos de escritura para intencionar cartas de amor

[+ info](#)

2023- Cape Town/South Africa- A4 Arts Foundation

Madera de cedro rojo, agua de río , flor encapsulada, piedra, papel hecho con Toloache (*Datura Stramonium*), frasco con poción de acompañamiento y cápsulas de semillas secas.





<<-El 3 de julio hubo luna llena en capricornio, Raúl me escribió y dijo que era el último día para ir a Ciénega Zimatlán a recoger Toloache, mañana pasaría el tractor y limpiaría su terreno para sembrar maíz. Cosechamos cerca de 40 kilos de flor, planta y raíz. Con 4 costales en la cajuela me recomendaron que viajara con las ventanas abiertas, pues el olor podría adormecerme. De regreso y por coincidencia, recordé que mi abuelo estaba enterrado en Zaachila, hace 15 años que no estaba ahí. Le platiqué que estaba haciendo unos papeles con una flor que seguro habría conocido por su fama para hacer tés para enamorar. Le conté que pensaba que eso era una visión que los hombres habían inventado para perseguir a curanderas, mujeres y brujas. Que esa censura venía desde la evangelización, que había escuchado que más que enamorar, los tés eran unos mecanismos de protección para dormir/relajar a esposos alcohólicos que llegaban a casa>>

Este proyecto gira en torno a una obsesión con el Toloache, a sus historias y lo que entendemos por amor. Parte de una investigación que explora nombramientos de vegetaciones como; mala mujer, dama de noche, mala madre, lengua de suegra y muchas más que han vivido persecuciones patriarcales y censuras científicas en su taxonomía.

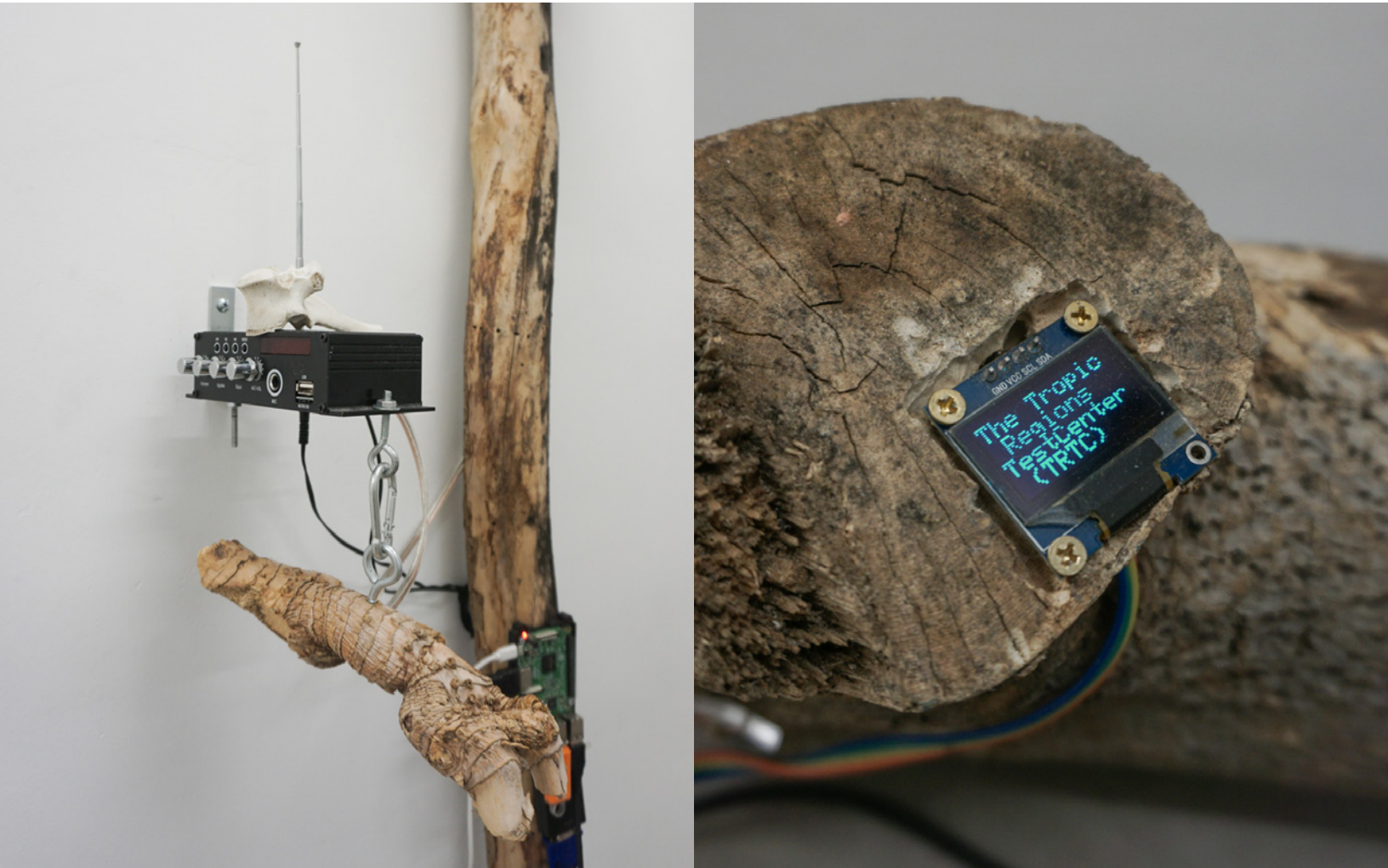
# Prototipo 1.0\_A (Tecnologías de visión forestal)

(2023 - en curso)

Video, 7min, instalación.







\*/

<< Una serie de apuntes alrededor de la representación de la selva y su instrumentalización como mecanismo de opresión, vigilancia y poder para el desarrollo de tecnologías militares.

El proyecto aborda cómo la presencia de los Estados Unidos no disminuyó en la región del Caribe después de la entrega y firmas de los tratados del Canal de Panamá. Sino que hizo una transición, expansión y ocultamiento en diversos centros de investigación científica distribuidos en las selvas, bosques y ecosistemas de las llamadas “regiones tropicales” >>

# Catalizador y encantamientos para zonas de siembra No1

Vertebra de burro, Bejuco de ahuehuete, acero,  
rizoma de carrizo, barro, bambú, dibujo,  
acrilico (2023)







-  
Resultado de residencia en Pocoapocoapoco . Parte de un proceso de investigación sobre la manera en que se ha historizado e instrumentalizado “lo natural” como dispositivo de control y representación de la belleza en Europa mediante el diseño de jardines y su flora.

Jardín: Préstamo (s. XV) del francés jart ‘huerto’, procedente del germánico \*gard ‘cercado, rodeado por una valla. Cercano al inglés garden, casi guard (cuidar, contener, controlar)

# Colección Margarita Robles

+ info

Exposición individual, Museo de Arte Carrillo Gil (CDMX), 2022.

**Collection**

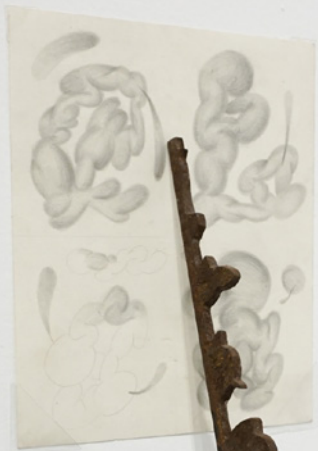






“La colección pretende acentuar el carácter ficcional de toda construcción de conocimiento, especialmente aquel que se genera desde personajes histórico-científicos romantizados como suelen ser los ‘exploradores botánicos’. Figuras en su mayoría europeas y estadounidenses, que aparecen en Oaxaca –y muchas otras localidades del sur global– para descubrir, nombrar, clasificar y posteriormente historizar, institucionalizar y frecuentemente comercializar los frutos de sus exploraciones. Opuesta a estas colecciones etnobotánicas motivadas por el extraccionismo, la Colección Margarita Robles –que lleva el nombre de la abuela, madre y frecuente pseudónimo de Miguel– confronta la recolección violenta con una colección creada desde el caminar cariñoso, afectivo de los cerros y paisajes. Conformada desde el tomar suavemente y preservar, partiendo de los principios de pedir permiso, tomar prestado, recoger con cuidado”

-Gaby Cepeda





# Cómo recordamos un bosque

[+ info](#)

Observaciones y apuntes alrededor del sistema de formas, vida y distribución de musgos en climas fríos y húmedos en el sur de Suiza. Investigación, Virreina.space, (Colombia-Suiza), 2023.



Durante el mes de diciembre 2022 y enero 2023 realicé alrededor de 40 caminatas en montañas y valles del sur de Suiza. “Cómo recordamos un bosque” es parte de un proceso de observación alrededor de l\_s musg\_s, sus ecosistemas, sus relaciones y su vinculación a la teoría de la Escultura Suave. El proyecto busca cuestionar cómo se puede construir memoria e historizar la experiencia en un territorio, qué encuadres o fotografías privilegian una mirada romántica y extractivista de la naturaleza, y de qué manera podemos entablar diálogos con lo no humanx y sus formas de representación.



# Soft Sculpture (Escultura Suave)

[+ info](#)

(2021- en curso)



-  
La escultura suave es la modulación de un sólido a través del tiempo, este cambio de la materia se genera en un ejercicio de siembra, cuidado, acompañamiento y presencia. Para poder colaborar con una escultura suave, o lo que formalmente se entendería como producir o modelar, es necesario saber cuidar. Este proyecto busca cuestionar dos cosas: la historia patriarcal del sujeto que combate o domina el material y la herida histórica que existe en la masculinidad y en su incapacidad de saber cuidar, resultado de una socialización hegemónica en la etapa de crecimiento. Me interesa intercambiar la fuerza y la monumentalidad, por estrategias de cariño, agricultura, conversación y gestos suaves en temporalidades más largas. En este caso, la naturaleza no es un recurso o material, sino un ente con agencia con quien quiero entablar colaboraciones e interdependencia.



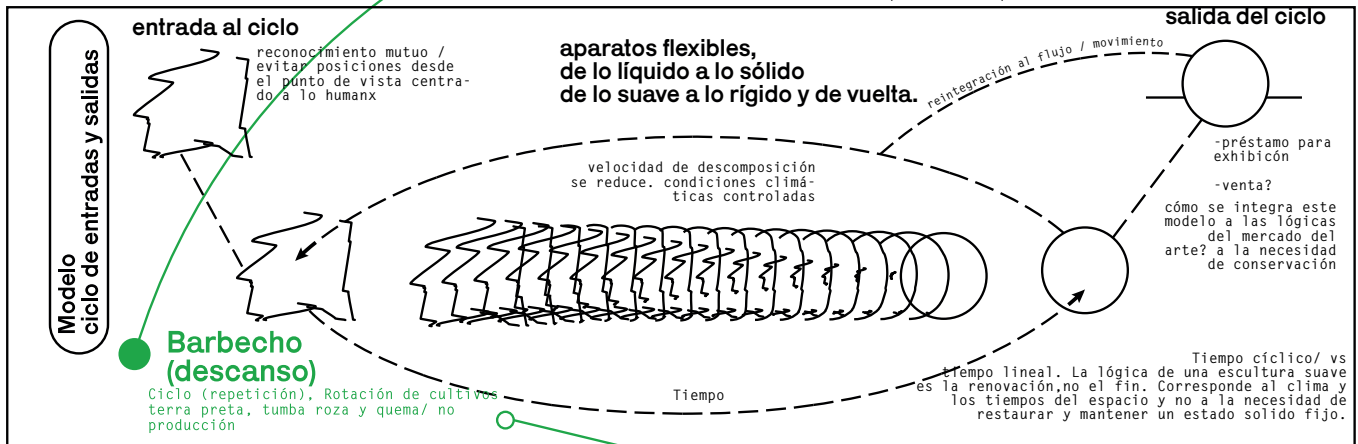
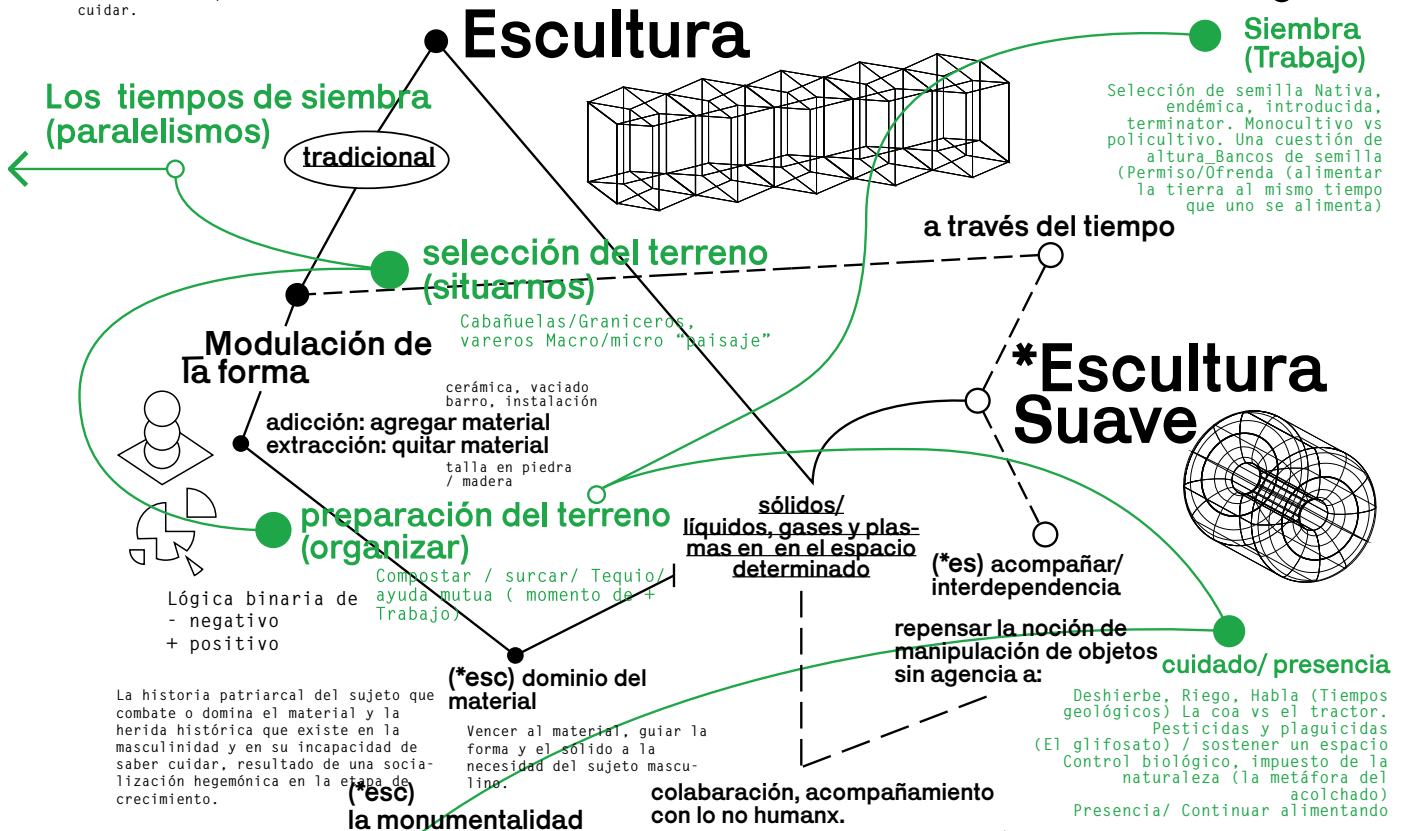
Apuntes sobre escultura suave Miguel Cinta Robles

Versión 2.0

\_Enero 2024

La escultura suave es la modulación de un sólido a través del tiempo, este cambio de la materia se genera en un ejercicio de siembra, cuidado, acompañamiento y presencia. Para poder colaborar con una escultura suave, o lo que formalmente se entendería como producir o modelar, es necesario saber cuidar.

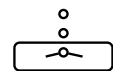
- (\*agr) agricultura ●
- (\*es)\_escultura suave ○
- (\*esc)\_escultura tradicional ●



La escultura suave y la agricultura

aplicado al modelo de ciclo de entradas y salidas

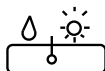
(a) entrada al ciclo



siembra/preparación de espacio (dar condiciones a la tierra)

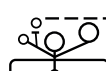
modelar=cuidar

(b) movimiento en ciclo



cuidado/ presencia acompañamiento/ modelar la forma a través del tiempo es: regar, podar, orientar, saber leer señales, entablar un sistema de comparación con otrxs, no solo humanxs participan si no todo el ecosistema situado

(c) Salida del ciclo



decisión mutua, selección y acuerdo para terminar un proceso. Se toma un fragmento de la \*escultura madre socializar/compartir lo aprendido

\*pensar en nociones de fermentación

(d) > (a) Reintegración al ciclo

Cosecha (exhibición)

salida del ciclo

Selección, generaciones de semilla, Consumo, Ofrenda, alimentarnos Compartir/socializar lo aprendido ¿qué guardamos?

Repetición de ciclo (muerte/vida)

compostaje

cp:68000

Mcr\*/mrg

Oax/Tlalixtac



Oax\_Mx

\*/

\_2023



mer.

24









\_2024



mcr.

26





# Hornos (series)

(2019- en curso)



-  
La serie consiste en habilitar cocinas temporales o fijas, mediante la construcción de estufas u hornos de tierra, utilizando elementos y reconociendo los materiales originarios de cada contexto y territorio. Un propósito es compartir técnicas como la del bajareque u adobe, como alternativas al cemento, mediante talleres y tequios. Una vez concluida la etapa de construcción, se piensa en colectivas activaciones que mediante la comida puedan hacer uso de las estufas en la comunidad. Se han llevado a cabo, talleres de salsas, elotizas con maíz nativo y otras actividades que buscan acciones para vincular la siembra y la soberanía alimentaria con el cocinar acompañadx.







# Horno VI

2023 - Museo Casa Diego Rivera - Colección Femsá - FIC 51 - GT0







Mano 200  
 Para el cómpacho  
 Dolor de estomago  
 Diarrea  
 vomito  
 infección  
 plantas medicinales  
 paisto  
 manzanilla  
 yerba buena  
 Cosimento por 5 litros  
 por rollo.



Anuncio  
 Relajante para  
 Nervios  
 ESTRES  
 Ansiedad  
 INSOMNIO  
 plantas curativas  
 Romero  
 pericon  
 manzanilla  
 Cosimento para 5 Lts  
 por rollo



Se realizó una caminata a cerros que rodean el Museo Casa Diego Rivera, en el centro de Guanajuato. A partir del relieve y curvas de nivel de estos espacios y de un ejercicio de recolección, se planteó el diseño de un paisaje para la base de la estufa usando una selección de minerales, tierra y vegetación de la zona.

Se buscó que el horno tuviera un uso para la creación de líquidos curativos como sopas o tés. Un recetario y varios manojos de hierbas medicinales fueron resultado de múltiples conversaciones con las curanderas Gloria y Paulina García Hernández del mercado Hidalgo en el centro de la ciudad.

Horno VI busca funcionar como un dispositivo que combine y expanda la idea de la cocina como un espacio doméstico y contenido que se encuentra “adentro”, hacia un lugar en disputa que está estrechamente vinculado con el territorio y los materiales donde habitamos que se encuentra “afuera”. Esta lógica binaria de afuera y adentro, por lo menos en la cocina, es algo importante a poner en cuestionamiento al momento de diseñar y plantear nuestro vínculo con lo vegetal (natural).



# Programa de estudios territoriales

(2022- en curso)



El Programa de Estudios Territoriales se encuentra enfocado en investigar y hacer divulgación, mediante talleres o acciones públicas, problemas de extractivismo y defensa territorial. Las líneas de investigación se encuentran divididas en cuatro ejes: agua, tierra, aire y fuego. Para llevar a cabo estas acciones se invitan a periodistas, artistas, defensores de la tierra y otros agentes que puedan contribuir, acuerpar y sumar voces al programa. Alguno de los temas que se encuentran trabajando son; (Caminatas en zonas de especulación y concesiones mineras en los Valles ventrales de Oaxaca), (Vuelo de papalotes, bonos de carbono y compañías eólicas en el corredor transístmico de la costa), (¿Cómo llega el agua a mi casa? Taller para infancias sobre funcionamiento y distribución de líquidos en el sistema Cutzamala)







## Miguel Cinta Robles\_CV\_BIO

### +Info

Miguel Cinta Robles vive entre Oaxaca y Ciudad de México. Estudió en la Universidad Nacional de Artes de Buenos Aires y cursó la licenciatura de artes visuales en la ENPEG Esmeralda en Ciudad de México. Sus intereses se enfocan en construir modelos que fusionen la agricultura y la escultura con estrategias pedagógicas que posibiliten formas de socialización y aprendizaje en vinculación con la tierra. Es fundador de “Domingo de cerro” un proyecto dedicado a producir rutas, caminatas, talleres y activaciones en montañas de Oaxaca y otros estados de la república. Estas caminatas buscan integrar los campos de la biología, la ecología y las artes, con los contextos políticos de los territorios que se recorren. Actualmente, colabora en el proyecto de reforestación sintrópica y eco-construcción “Terreno familiar” donde se dedica a sembrar, impartir talleres, construir hornos de tierra e investigar, junto a su familia, modelos para alcanzar la soberanía alimentaria y vivir en interdependencia con los ecosistemas y la comunidad de Tlalixtac de Cabrera.

### Exposiciones individuales

- 2024 - Cerro Mirador, Proyectos N.A.S.A.L , CDMX, MX.
- 2023 - Cómo recordamos un bosque, Virreina Space, Colombia/Suiza.
- 2022 - Colección Margarita Robles, Museo de Arte Carrillo Gil, CDMX, Mx.
- 2016 - 4 ejercicios para cambiar la óptica de un territorio, El Chilar, Oax

### Exposiciones colectivas (Selección)

- 2023 - Conocer el mundo con la boca, sin que te piquen las espinas (Colección Femsá) Museo Casa Diego Rivera, Guanajuato. Mx
- 2023 - You to Me, Me to You, A4 Arts Foundation. Cape Town, ZA.
- 2023 - Sangre y Savia (Studio Croma) CDMX, MX
- 2023 - Habitat (Arte territorio y tecnodiversidad) La Clínica, Oax, Mx
- 2023 - Diplomado artes Visuales 10+1, CASA, San agustin, Oax
- 2022 - Visa Projects Vol. 3, Beverly's, NYC, Usa.
- 2022 - Ruta Ben'zaa, Hacer Noche, Proyecto comisionado por MACBA Barcelona.
- 2021 - Estación Material. Yope Projects, Material Art Fair, Guadalajara, Mx
- 2021 - Cadena infinita. Guadalajara 90210, Oax, Mx
- 2020 - El fantasma del tiempo que nos horada, Yope, Oax, Mx
- 2019 - En transición . No me voy, Barcelona, Esp.



miguelcintarobles@gmail.com  
Web: miguelcintarobles.com  
Tel: +52 9512281844  
ig: @miguelcintarobles